

広報
あかびら



昭和33年5月撮影

学び舎は語る

現在も残る赤門と
赤平高校旧校舎

Contents

目次	2 学校がある幸せ
	4 赤平市文化功労賞・市民総合文化祭
	5 ごみゼロリサイクルフェア
	6 税に関する作文
	8 産業レポート～北海道大賀クロージング株
	18 フォト・アラカルト



創立60周年を迎えた
北海道赤平高等学校

12月号

December

2009.No768



学校がある幸せ

まちに子ども達の声が響く

青春を謳歌する若者がつどう

どこどこでもある幸せを守るため…



赤平高等学校 創立60周年

創立のとき

24

昭和二十四年五月二日、道立滝川女子高等学校赤平分校として始まり、同年十一月一日「赤平町立北海道赤平高等学校」として独立認可され、赤平高校の歴史がスタートしました。

現状の力

人生でいえば還暦にあたる60年という歴史を迎えた赤平高校。この間、産業構造の転換という大きな時代の壁を乗り越え、これまで優秀な人材を世に輩出し、地域に多大な貢献をしてきました。

平成17年度から1間口校となり、中・高教育推進委員会による存続への活動や生徒の活躍などで現在85名の在籍を確保していますが、北海道教育委員会の高校適正配置計画による地元からの進学率などの問題もあり、今後は、募集停止も考えられる苦しい状況にあります。

赤平高校生徒会長 高橋大輔君(2年)

このマチの火を消すことなく、若い力によって地域に元気を与え続ける役目を赤平高校は担っていると自負しています。私達は、六十年の歴史をもつ我が校に自信と誇りを持ち、充実した高校生活を送り、赤平高校が末永く存続するための努力をしていきます。

赤高誕生の秘話

赤高開校前は、旧制の中学校、女学校とも滝川にしか無く、青少年教育においては随分と制約されていた。時間的、経済的にも多くの犠牲を強いられるような状態を何とか解決しよう、赤平の中で青少年を育てようという運動は、こうした不自由さの中から必然的にわきあがっていた。

昭和二十二年初代公選町長として選出された三上貫一町長は、教育に対する情熱が深く「労働者の町、赤平には子孫に残すべき何らの遺産も無い、青少年こそ我郷土の誇り得るべき唯一の財産である。」と発言し、青少年を育てる場として高校の必要性を強調し、急速にその運動が展開された。こうして全町民が一体となって「赤平に高校を」という願いがかなったのである。



初代町長
三上貫一氏

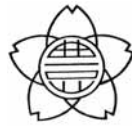




11月1日

豊里小学校開校70周年記念式典

心豊かにみんな仲良く光あふれる豊里校をテーマに式典が開催され、同窓生や地域の皆さんとともに70年の歩みを祝いました。式前日までの新型インフルエンザによる学校閉鎖を乗り越え、元気な子ども達の姿が輝きました。
全校生徒108名



開校のとき

14

豊里小学校
開校70周年

豊里校は、昭和十四年に豊里炭鉱の開校による児童の急増によって開校されました。昭和十九年には十九学級のマンモス校になり、一学級最高七十四名のいわゆる「寿し詰め学級」と呼ばれていました。



この度、赤平市の伝統ある学校が60周年、70周年を迎えました。赤平には地域の人々が、青少年を大事にする思いをもち学校をつくってきた歴史があります。しかし、地域に学校がある幸せは、あたりまえではない時代になりました。

少子化、小規模校の統廃合など様々な問題が地域で人を育む空間をゆがめています。小さな自治体では、地域の教育の場を守っていかなければ、将来、まちをつくる人材に影響する大きな問題になります。

Anniversary of the founding of the school



開校のとき

14

赤間小学校
開校70周年

赤間校は、昭和十四年、北炭による赤間炭・末広炭の開採に伴い、従業員が多数来山し、その子孫の教育のために設置されました。校舎の建築中に烈風で倒壊し、工事が遅れたために、昭和十五年の開校時には、集会場などを間借りして、授業を開始しました。



地域一体となつて

守るべきもの：今を生きる私たち市民は、将来の赤平市民から見ると先人になります。先人達が汗を流して創り守ってきたからこそ現在があるのです。歴史を振り返り、幾度と無く立ち回はだかる厳しい時代の壁を、みんなで支えあい乗り越えてきた赤平の力を今こそ発揮するときはです。未来に向けての礎となるよう将来を見据えての教育環境づくりを進め、市民ぐるみの支援体制を強化し学校を守っていかねばなりません。輝く未来を創造するまちに向けて、地域一体となつて学校を守っていく意識をもち、市民一人ひとりが未来を創る行動を実践していきましょう。



11月8日

赤間小学校開校70周年記念式典

七色の明日にきらめく赤間小をテーマに地域の人々や来賓が見守る中、式典が挙行されました。新型インフルエンザにより4年生が参加できませんでしたが、元気あふれる歌声は、会場全体を懐かしく温かい感動に包みました。
全校生徒226名

赤平市文化功労賞

赤平市表彰式
11月3日

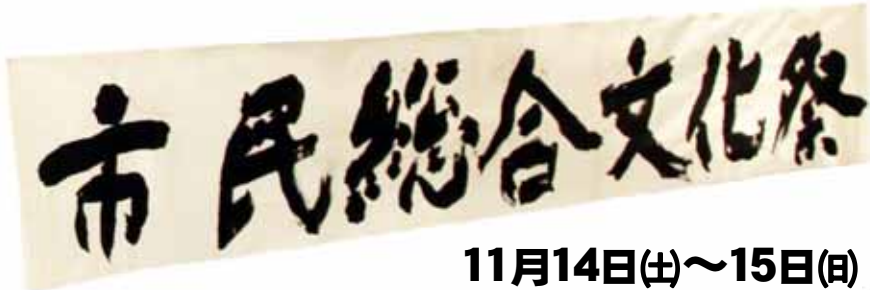


芸術〔文化〕

佐藤 之彦氏

昭和15年8月29日生(百戸町)

昭和59年から文化サークル団体を結成し積極的に活動に取り組み、文化協会では常任理事や事務局長を務めるなど、赤平市の文化の普及振興に多大な貢献をされております。



11月14日(土)～15日(日)
交流センターみらい

芸能部門



今年の市民総合文化祭は、展示部門、芸能部門とも交流センターみらいで開催され、見学者・利用者を含め、たくさんの市民が文化にふれる機会となりました。

出演・出展した各種団体・サークルは、日頃から実践してきた技能を発表し、赤平市の文化活動の充実発展を図るとともに、芸術文化の深みある楽しさを市民の心に届けました。

展示部門



出演・出展 団体 サークル

- 合唱 (市民劇場きずな)
(中央中合唱部)
- 吹奏楽 (赤中吹奏楽部)
- 太極拳 (太極拳同好会)
- カラオケ (赤平カラオケ連合会)
(エルムカラオケ同好会)
- 日本舞踊 (衛門会)
- 民謡 (赤平巖友民謡友の会)
- 詩吟 (日本詩吟学院赤平支部・瑞穂道場出吟)
- 詩吟・剣舞 (吟剣舞道幸鶴会)
- フラダンス (フラサークルケアロヒ・イカラー赤平)



- 書道展 (赤平書道連盟)
- 生花展 (池坊光明流清美会)
(池坊藤田社中)
- 写真展 (赤平写真連盟)
- 陶芸展 (あかびら陶芸愛好会)
- 茶道 (表千家佐々木社中)
- 美術展 (赤平美術協会)
- 俳句展 (赤平俳句連盟)
- 短歌展 (赤平短歌連盟)
- 川柳展 (赤平川柳社)
- 七宝焼展 (赤平美術協会)
- 市民参加コーナー・小中学生作品展
展・小原流伝統文化子ども生花展

まだまだ
イケてる
よっ!!

530(ごみゼロ)リサイクルフェア

ごみの減量化をはかるため、粗大ごみ等に出された、まだ、使えるもの約50点を皆さんにリサイクルしますので、たくさんのご来場をお待ちしています!

12月5日(土) 9:00~
総合体育館サブアリーナ



再生利用コーナー! RRR

リサイクル リユース リサイクル

粗大ごみなどから出された、まだまだ使えそうなものをリサイクルの一環としてオークション形式で、53円、530円から販売を行います。よく探せば掘り出し物が見つかるかも!

イベントスケジュール

9:00 開場
オークション申込開始
10:00 無料堆肥配布(限定100個)
11:30 オークション申込締切
12:00 落札者発表
13:00 閉場



品切れ御免!



フリーマーケットコーナー

家庭で眠るお宝満載! 市民の皆さんが出品する楽しくお得なフリーマーケット!



堆肥無料配布コーナー

日常出されている生ごみを「中空知衛生施設組合(リサイクリン)」で、堆肥化したもの(500g袋入り)を限定100セット、先着順で無料配布します。

リサイクルに関する情報!

各種リサイクル関連の情報は、環境省ホームページをご覧ください。

<http://www.env.go.jp/recycle/recycling/>

当日限定

リサイクル業者が
買い取りします

ごみになる前に
リサイクル!

骨董品

和服、帯、美術品、掛軸、レトロ雑貨、古い家具など

日用品

家電製品全般

(平成4年以降に製造販売されたもの)

※ブランド品、宝石、パソコン、壊れたもの、その他、お引取りできないものもごさいますので、ご了承ください。



問合せ 生活環境係 ☎32-2215

トラブル防止 5 原則

1. 誘われてもはっきりNO!
2. 簡単に信用しない
3. サインは慎重に
4. 借金はしない
5. すぐに消費生活センターに相談を!

クーリング・オフって?

消費者を守る特別な制度としてクーリングオフの制度があります。クーリングオフは、消費者が契約した後で冷静に(cooling)考える時間を与え、一定期間内であれば、無条件で、一方的に契約を解除できる制度です。



独立行政法人
国民生活センター

〒108-8620 東京都港区高輪3-13-22
【ウェブサイト】<http://www.kokusen.go.jp/>



赤平中学校 二年一組
尾堂 えりなさん

税に関する作文は、毎年全国納税貯蓄組合連合会が租税教育の一環として募集しているもので、次世代を担う中学生の皆さんに正しい税の理解と納税意識の浸透を図ることを目的としています。今年度は、中空知地区納税貯蓄組合連合会全体で182点の応募がありましたが、そのうち最高賞である「北海道納税貯蓄組合連合会会長賞」を受賞された尾堂えりなさんの作品をご紹介します。

「未来税で一石二鳥！」

北海道納税貯蓄組合連合会会長賞

私は、今まで税について、真面目に考えたことなどありません。そんな私が、なぜ税の作文を書くにいたったかということ、学校に張り出されていたポスターに興味をもったからでした。ポスターを見て、私が最初に思いついたのは、消費税のことです。計算が大変だし、何よりも不向きじゃないというイメージが、私の中ではついていました。しかし、調べてみると、消費税は私たちの暮らしにとっても重要なものであることが分かりました。正直私は驚きました。なぜなら世間では「消費税をなくした方がよいか」という議論がなされていて、それが私にとって消費税に悪いイメージを抱かせていたからです。

でも、これからますます進むであろう日本の高齢化問題を考えると、消費税は必要で、むしろ上げなければならぬと思います。しかし、消費税に悪いイメージがあつて、仕方なく払っている人達のことを思えば、これ以上上げる訳にはいかないでしょう。

そこで、私が考えだしたのは、『未来税』です。今までの消費税はそのままに、新たに『未来の為に国民が負担する税』として『未来税』を加えます。

『未来税』とは、私達の未来、そ

して地球の未来の為に私達自身はらう税金です。例えば、工場の商品を買う時、消費税の上から未来税を加えます。工場の商品とは、省エネの電化製品や、話題のハイブリットカーや工場の生ゴミを肥料に変える機械などです。「え、これ以上工場商品を高くしたら買う人なんかいないんじゃない？」と思う人もいるかもしれませんが、でも、考えてみて下さい。日本の未来の為に、そして、地球温暖化問題が深刻な今だからこそ、私達がかまなくて未来を考える必要があるのではないのでしょうか？

今まで真剣に税のことを考えたことがなかった私ですが、それでも私達の暮らしが少しでもいい方向へ進むよう、今回一生懸命考えました。私の場合、この作文を書くにあたって様々な資料を調べたり、税のあり方についてのテレビ、新聞の特集を見たりしましたが、こうして一人一人、たくさんの人々が税のことを考えるようになれば、世の中に存在する問題も解決し、良い方向に向かっていくと私は思います。この作文をきっかけにして、私の願いが伝われば幸いです。

「未来税で一石二鳥！」を合言葉に……………」

赤平市市税等収納向上対策本部

市役所夜間収納

窓口を開設します

次の日程で開設しますので、お仕事など日中お忙しい方で、市役所窓口、金融機関等でお支払いが困難な場合は、左記夜間窓口にお気軽にご相談ください。

日時 12月14日(月)17時～20時

場所 次の係にて開設しています。

■税務課納税係(市税) ■市民生活課国保賦課徴収係(国民健康保険税) ■介護健康推進課介護福祉係(介護保険料・老人福祉費負担金) ■総務課契約管財係(市有財産貸付料) ■上下水道課管理係(上下水道料・下水道事業受益者負担金) ■教育課学校教育係幼稚園保育料及び入園料・奨学資金貸付金) ■社会福祉課子ども未来・医療給付係(保育料)

12月は収納強化月間です！

▼12月は、税や使用料等の収納率の向上を図るため、市職員が一丸となって徴収業務に取組み、未納分の解消をめざします。納め忘れが続くと未納額が膨らみ、ますます支払いが困難となりますので、納期限を守るようお願いいたします。また、納めることができない事情がある場合は、必ず担当の係にご連絡願います。

問合せ 納税係 ☎32-2219

【今月の納税】

固定資産税・都市計画税 第4期
国民健康保険税 第6期
後期高齢者医療保険料 第6期
介護保険料 第5期

納期 12月30日(水)まで

納期を守ろう！

■事務局■
税務課納税係
☎32-2219

いよいよ冬本番を迎えました。
市民の皆さん一人ひとりが除雪へのご理解をいただき、地域ぐるみで効率のよい除雪作業ができますようご協力をお願いします。

問合せ

市 建設課土木係 ☎32-1821
道 除雪センター ☎32-1216

道 道 北海道札幌土木現業所滝川出張所 ☎22-3434

国 道 北海道開発局滝川道路事務所 ☎22-4147

除雪作業に ご理解と ご協力を！



車道・歩道に雪を出さない

除排雪作業前に道路中央部へ雪をかき出すことは大変危険ですし、除雪作業の妨げにもなりますのでおやめください。

また除雪後、自己所有地の雪を車道や歩道に出すと道路幅が狭くなります。通行の障害や交通事故の原因にもなるので、**道路に雪を絶対捨てないでください。**雪は敷地内で処理するか、指定された雪捨て場へ運んでください。

路上に物を置かない

ノボリ用コンクリート台、ごみステーション、金網かご、車両を車庫に入れるための鉄板などが雪に覆われて判別できず、除雪車と接触し破損することがあります。弁償責任は負いかねますので、ご注意ください。

玄関先の雪処理は皆さんの手で

市では、より多くの地域を効率よく除雪しなければなりません。そのため除雪後の玄関や車庫前の残雪は、皆さんの手で取り除くようご協力をお願いします。

路上駐車は絶対しない

除雪作業で特に支障になるのが路上駐車です。道路上に駐車しているたった1台の車のために作業ができず、近所の皆さんや町内会に大変な迷惑をかけるしまうこととなります。路上駐

車は絶対しない！させない！ようご協力ください。

除雪車などに近づかない

除排雪作業は、安全第一で行っていますが、大変危険ですのでご注意ください。特に小さなお子さんには、「除雪車に近づかない」よう各家庭でご指導をお願いします。

深夜作業にご理解を

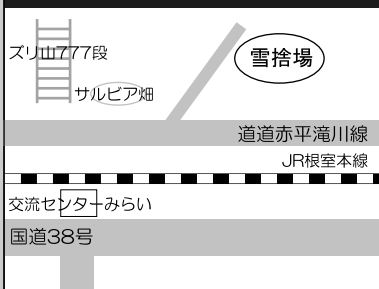
通勤通学時までに除雪作業を完了させるため、深夜から早朝に作業を行っています。騒音等でご迷惑をおかけしますがご理解ください。

雪捨て場をご利用ください

- 今年も市内2カ所の雪捨て場を設置しますので、注意事項を遵守の上ご利用ください。
- 利用時間は8時から17時まで。
- 排雪の中にごみなどの混入物を絶対に入れないでください。
- 雪捨て場内での事故やトラブルについては一切責任を負いません。

赤平雪捨て場

美園町1丁目17 (ズリ山階段広場横空地)



茂尻雪捨て場

茂尻元町北1丁目地先 (百戸橋下流左岸)



赤平 sangyo

Akabira industry report

北海道大賀クロージング株式会社

☎0125-32-2206



操業	1970年(昭和45年)1月
所在地	茂尻春日町3丁目2番地
代表者	取締役工場長 谷口則之
従業員	60名

■ 会社の概要 ■

茂尻炭鉱閉山後の誘致企業として、炭鉱跡地で創業を開始。高級紳士服を扱う大賀は、「お客様第一主義」を基本に顧客満足度を高め、1日約90着のスーツを全国各地の有名百貨店受注商品を生産しています。

メイド・イン北海道を基本に、ファッション性と縫製技術のレベルアップを図り、平成18年には東京銀座に独自ブランド「ワールズビスポーク」を立ち上げ注目を集めています。

KIRARI
sunshine 輝<3>社員



吹谷 美紀さん

吹谷 文男さん

秋野 さおりさん

皆さんに喜んでいただける商品をお届けしますので、ぜひお立ち寄りください!

スーツのことならおまかせください!あなたにピッタリ合うように仕上げます。

スーツの縫製はとても気を使いますが、着る人の笑顔を見ると力がわいてきます。

あなただけの一着をお仕立てします

顧客からの細やかな要望に応えながら、ボディーラインが美しく見えるジャストフィットスーツを提供します。反身、屈身はもちろん、肩傾斜の補正も可能なパターンオーダーなども行っており、低価格で細かな要望にお応えします。

工場に直接お越しいただけると、コストが縮減されるため、さらにお安く、かつ短期間でお作りすることができます。

スーツはこうしてつくられる!

オリジナルブランド ワールズビスポーク



カットされた生地が各部品ごとに丁寧に縫製される。



1枚の生地から機械で21パーツにカットされる。



AKABIRA BRAND



ジャケット



チェスターコート

商品は、メインのスーツのほかジャケットやコート、女性用のスーツやスカートなども取り扱っています。



AKABIRA BRAND

新年の行事予定 2010年

新成人を祝う会



日時 1月10日(日)14時30分
 会場 交流センターみらい
 対象者 平成元年4月2日から平成2年4月1日までに生まれた方
 ※市内居住者についてはご案内していますが、市外居住者で出席希望の方は、社会教育係 ☎34-2311までご連絡ください。

新年交礼会



日時 1月6日(水)16時
 会場 交流センターみらい
 会費 1,000円
 申込み 12月17日(木)までに、市役所総務課庶務係、茂尻支所、平岸連絡所、商工会議所のいずれかへ会費を添えてお申込みください。「広報あかびら」のみのご案内となります。
 ※個別のご案内はしませんのでご了承ください。

青少年百人一首大会



日時 1月16日(土)9時
 会場 ふれあいホール(憩いの間)
 チーム 小学生男女混合
 中学生男女混合
 ※参加申込書は各地区育成会へ送付してありますので、各地区育成会を通して社会教育係 ☎34-2311まで

青少年冬季スポーツ大会



日時 1月23日(土)9時
 会場 総合体育館
 競技 バスケットボール
 チーム 小学生男女
 ※参加申込書は各地区育成会へ送付してありますので、各地区育成会を通して社会教育係 ☎34-2311まで

全市連合謝恩

大売出し

赤平商店連合会

参加店で500円、1千円、5千円をお買い上げごとに抽選券(補助券)がもらえ、5千円分で1回抽選できます。

売出し期間

12月1日(火)～
1月5日(火)

※抽選
1月8日(金)～9日(土)
交流センターみらい
賞品
1等・地上デジタルテレビ(32型)ほか

問合せ
商工会議所 ☎32-2246



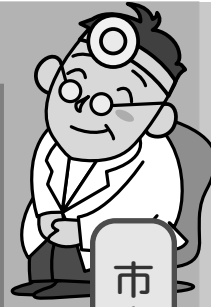
赤平市施設年末年始業務のご案内

施設名	休日
市役所	12月31日(木)～1月5日(火)
茂尻支所	12月31日(木)～1月5日(火)
平岸連絡所	12月31日(木)～1月5日(火)
東公民館	12月31日(木)～1月5日(火)
総合体育館	12月31日(木)～1月5日(火)
ふれあいホール	12月31日(木)～1月5日(火)
産業研修ホール	12月31日(木)～1月5日(火)
市立赤平総合病院	休診日は、12月31日(木)～1月5日(火) 1月6日(水)から平常診療。
交流センターみらい	12月31日(木)～1月5日(火) JR利用の方は駅前交番側専用通路をご利用ください。
図書館	12月28日(月)～1月5日(火)
ごみ収集	12月31日(木)～1月3日(日) ごみの収集は1月4日(月)から行います。
図書	12月28日(月)～1月5日(火)
リサイクルセンター	12月31日(木)～1月3日(日)
じん芥処理場	12月31日(木)～1月5日(火)
し尿収集	年内「くみ取り」の申込み期限は12月25日(金)です。それ以降、年内の受付はできません。新年は1月6日(水)から受付。
エルム高原温泉「ゆったり」	12月31日(木)は午後9時営業終了。その他の日は平常どおり営業します。定期バスは、1月1日(金)のみ運休。

●市立病院外来診療日程●

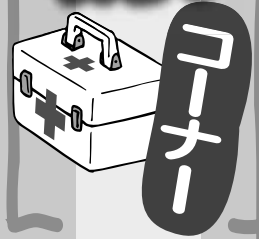
○…午前・午後とも診療 △…午前のみ診療 ×…休診
 □…午後のみ診療 ▲…午前・第4週の午後診療

内科	整形外科	外科	産婦人科	皮膚科	泌尿器科	耳鼻咽喉科	小児科	眼科	
○	□	○	休診	×	△	×	○	×	月
○	△	△		△	△	△	○	○	火
○	▲	△		×	□	×	△	○	水
○	×	○		×	△	×	○	×	木
○	△	△		×	△	△	○	○	金



市立病院の診療日程

医療



※初診の方、及び診療券(カード)をお忘れの方の受付は8時からです。土曜日、日曜日、祝日は休診です。

午後			午前		
15時00分～16時00分	13時00分～15時00分	13時00分～16時00分	13時00分～15時30分	7時45分～11時00分	7時45分～11時30分
小児科	内科・外科・眼科	泌尿器科	整形外科	整形外科(金)	全科

再来受診機

平日の受付時間

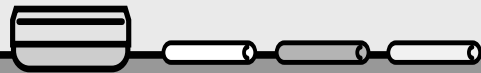
各科外来診療日程の変更について

★整形外科～

- 12月30日(水)の整形外科外来診療は休診となります。
- 12月23日(水)の午後診療を12月16日(水)に変更します。

受診時に、お薬手帳をご持参ください!

当院受診時には、お薬手帳を持参してください。医師・薬剤師がお薬手帳の記録をチェックし、薬の飲み合わせや副作用、同じ薬が重複して処方されていないかを防ぐことができます。



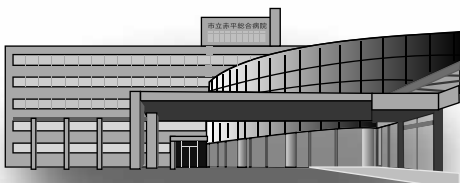
市立病院スタッフ募集のお知らせ

◆募集職種及び人員

- ・薬剤師…1名

◆嘱託職員の登録

- ・看護師…随時募集



問合せ

市立赤平総合病院管理課
 ☎32-3211 (内線406)

31日(年末)	30日(年末)	27日(日)	23日(祝)	20日(日)	13日(日)	6日(日)	12月
神山歯科医院(赤平市) ☎32-2575	沼田歯科医院(舟別市) ☎0124-223578	扇町歯科医院(滝川市) ☎24-3300	橋本歯科医院(滝川市) ☎23-5566	押尾歯科医院(砂川市) ☎52-2811	なかむらファミリー歯科(滝川市) ☎26-2282	たまの歯科医院(舟別市) ☎0124-221221	病・医院名

歯科



新型インフルエンザ大流行

市立病院インフルエンザ情報

**ピーク時には検査が
1日に50人超え**

世界中で猛威をふるっている新型インフルエンザですが、市立病院においても初めて陽性患者が出た8月から現在までの検査件数は、700件を超えている状況です。中でも10月下旬のピーク時には、1日の検査件数が50件を超える日もありました。

現在、新型インフルエンザについては、やや落ち着いた傾向にありますが、季節性インフルエンザの流行も懸念されるため引き続きご注意ください。

感染症はインフルエンザ だけではありません

近年は、海外旅行の増加、食料品の国際化、地球温暖化などにより、国外からの感染症も増えてつあります。ここ数カ月、新型インフルエンザが大きく報道される中で、結核などその他の感染症やノロウイルス等による食中毒の発生も報告されています。結核は過去の病気ではなく、現在も増加傾向にあり、今後注意が必要な感染症の1つです。

また、11月から1月にかけて発生のピークを向かえるノロウイルスにも注意が必要です。ノロウイルスも当院で検査ができますので、ご相談ください。

マスクの自動販売機を設置しました！

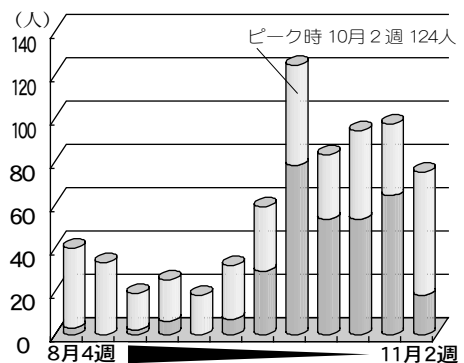


100円
(2枚入)

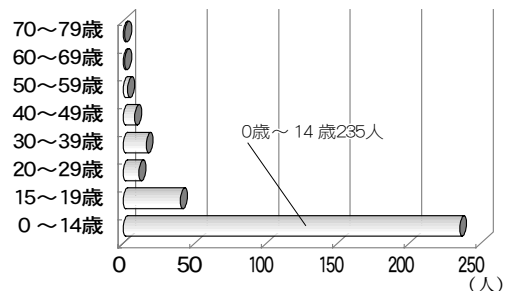
インフルエンザなどの感染を予防し、来院される方が安心して当院をご利用いただけるよう、使い捨てマスクの自動販売機を設置しました。正面玄関入り口に設置しています。

インフルエンザ検査実施状況

検査件数とうち陽性患者数



インフルエンザ陽性患者の
年齢別患者数



年齢別に見てみると、0才から14才までの小児がほとんどで、感染者の約8割を占めています。平日、休日を問わず、多くの患者さんが受診されています。医師をはじめ、看護師・病院職員がフル稼働で診療にあたっています。

今後は、季節性インフルエンザの流行も懸念されますので、引き続き、手洗い・うがいの徹底をお願いします。



とわやか

あなたのタバコの煙は、 誰も傷つけていませんか？

あなたやあなたの家族は、アスベストが浮遊する環境で生活しようと思えますか？

わずかにタバコの香りがする環境の死亡リスクは、アスベスト処理場敷地境界基準（アスベスト線維10本/L）の約100倍の死亡リスクがあります。誰かがタバコを吸っている茶の間では、アスベスト処理場敷地境界基準の約3,000倍の死亡リスクがあります。

あなたやあなたの家族は、残留農薬のある食品を毎日食べますか？

タバコの煙の中には、4,000種類以上の化学物質が含まれており、有害であると判っている物だけで200種類を超えています。その有害物質は、タバコを吸わない人が吸わされる副流煙の中にタバコを吸う人が自ら吸う主流煙の3～10倍含まれています。そのなかには農薬などに使われる「シアン化水素（猛毒で青酸とよばれる）」「ヒ素（毒物）」などが食品の残留農薬基準を上回る量が含まれています。ちなみにタバコの煙に含まれるダイオキシン濃度はゴミ焼却場の3～18倍です。



市民健康ガイド

完全分煙のお願い

タバコの煙はわずかに香りがするだけでも明らかに有害なものです。そしてその有害物質はタバコを吸う人ばかりか、周りにもタバコを吸わない人の健康を脅かします。タバコを吸う方は一日も早く禁煙することをお勧めします。禁煙できない場合でも「タバコを吸わない人に有害なタバコの煙を吸わせない」「タバコを吸わない人がタバコによる健康被害を受けないようにする」ということが家族や周囲の人への最低限のマナーです。



禁煙してみませんか？

最近は禁煙補助剤が多く出ています。薬局などでは、ニコチンガムやパッチ、病院では内服などもあります。自力禁煙よりストレスも少なく成功率も高くなります。市立赤平総合病院では、禁煙外来を開設しています。ニコチン依存症の場合、保険診療の適応となりますので、相談してみてもいいかもしれません。

保健所からのお知らせ

申込み・問合せ 滝川保健所 ☎24-6201

事業名	実施時間	場所
こころの健康相談	12月10日(木) 14:00～16:30	滝川保健所
ひきこもり家族交流会	12月4日(金) 13:30～15:00	滝川保健所

今月の
お知らせ



新型インフルエンザワクチン

先にお知らせしたとおり、新型インフルエンザワクチンは重症化リスクの高さという観点から、優先接種対象者が決められています。接種スケジュールに沿って接種を受けてください。詳しくは11月号広報折りこみチラシ、市ホームページ新型インフルエンザ情報をご覧ください。

	減免対象者	減免額	市内の医療機関	市外の医療機関
国が示す優先接種者の内	生活保護世帯 市民税非課税世帯	全額免除	接種前に印鑑を持って健康づくり推進係で証明書の発行を受けてください。	接種費用全額を医療機関に支払い、領収書、予防接種済証、印鑑、口座番号をご用意して、市役所健康づくり推進係で手続きしてください。
	1歳～高校生に相当する年齢の方 (平成3年4月2日以降に生まれた方)	接種1回につき 1,000円減免	接種時に医療機関窓口にある、減免申請書に記入し、医療機関に提出してください。 (印鑑をご持参下さい。)	
	1歳未満の乳児の保護者等 ※1(児1名につき保護者1名まで)			

※1 1歳から小学校3年生のうち身体上の理由で予防接種できない者の保護者も含まれます。

優先接種者スケジュール	接種開始	予約開始
妊婦	11月16日	11月16日
基礎疾患を有する方(最優先)	11月16日	11月16日
基礎疾患を有する方(その他)	12月4日	11月24日
幼児(1歳～就学前)	12月4日	11月24日
小学校1～3年生	12月中旬	11月下旬

その後のスケジュールについては、わかり次第お知らせしてまいります。

冬場の感染胃腸炎にご注意を!

秋から冬にかけて、ノロウイルスやロタウイルスなどウイルス性の胃腸炎が多く発生します。人の手などを介して、口に入った時に感染(経口感染)する可能性があります。特に乳幼児にうつりやすいので、気をつけましょう。

▶主な症状 発熱、下痢、悪心、嘔吐、腹痛など

- ①最も大切なのは手洗いです。調理の前後、食事の前、排便後に石けんと流水でしっかりと手を洗う。
- ②便や吐いたものを処理した後もしっかりと手を洗う。
- ③タオルやハンカチは自分専用にする。
- ④加熱が必要な食品には充分火を通す。

【国立感染症研究所ホームページ】 <http://idsc.nih.go.jp/disease/norovirus/taio-a.html>

nen-kin info

国民年金です

市民年金係 ☎32-1823 ☎206-207

年金

日本年金機構が来年1月1日からスタート！

社会保険庁 廃止

にっぽんねんきんきこう

日本年金機構

公的年金の運営業務

厚生労働省

公的年金の
財政責任・運営責任

■社会保険庁が廃止され、新たに「日本年金機構」がスタートします。国民の皆様のご信頼に応え、一層のサービス向上の実現を目指し、社会保険庁は組織・人員を一新し、「日本年金機構」として生まれ変わります。

日本年金機構の設立に伴い、これまで社会保険庁や社会保険事務所の名義でご案内していた各種の関係書類は、内容により、今後は厚生労働省または日本年金機構の名義でご案内させていただきますこととなりますが、国民の皆様方に何らかの手続きをしていただくことは一切ございませんので、ご安心ください。

現在あるお近くの社会保険事務所は、新たに「年金事務所」と名称が変わりますが、年金相談などの窓口として引き続きご利用いただけます。また、「年金事務所」は、現在ある社会保険事務所の建物をそのまま使用しますので、所在地に変更はありません。

日本年金機構は、社会保険庁から公的年金の運営業務を引き継いで行う事となりますが、公的年金制度は、国の制度として、その財政や運営に国が引き続き責任を持つことについては、これまでと変わりません。

ho-ken info

医療保険です

医療保険係 ☎32-2214

日頃から健康管理を考えましょう！

近年、ガンや心臓病、脳卒中、糖尿病などの生活習慣病といわれる病気が増えています。生活習慣病は、毎日の生活を改善すれば発症を食い止めることができます。

一人ひとりが自分の健康を管理し、健康づくりに努めることでさまざまな病気を予防することにつながるのです。日頃から、必要な栄養をとり適切な運動、十分な休養をとる「栄養、運動、休養」の健康三原則を基本にした生活を心がけましょう。

現在、全国的にも医療費が増大している傾向にありますが、当市につきましても同様で、皆様の医療費の適正な支払いのためレセプト（医療機関等からの医療費の請求書）について、記入もれや医療保険者間の資格関係、単価などの点検、確認を行い、まちがった医療費の支出防止に努めています。今後の国保運営にご協力ください。

国保

児童火災予防習字展表彰式



最優秀賞(消防長賞)

井波 はな瑠(茂尻小6年)

優秀賞(防火安全協会会長賞)

田中 茜音(茂尻小4年)

皆川 萌(赤間小5年)

吉田 美咲紀(赤間小6年)

優良賞(幼少年婦人防火委員会会長賞)

石岡 洸莉(茂尻小4年)

藤井 拓也(茂尻小5年)

松本 壘(赤間小6年)

北海道新聞社賞

千田 瑞月(豊里小4年)

古村 詩織(茂尻小5年)

織田 愛弓(赤間小6年)

空知新聞社賞

古村 春菜(茂尻小4年)

孫崎 美優(茂尻小5年)

菅井 真歩(赤間小6年)

10月31日(土) 会場:交流センターみらい



行政・公共 Public

工業統計調査の実施にご協力をお願いします

経済産業省では、平成21年12月31日現在で工業統計調査を実施します。

この調査は、製造業を営む事業所を対象として、その活動実態を調査するもので、結果は国や地方公共団体、企業等の様々な計画策定に利用されます。

市の統計調査員が、12月から1月にかけてお伺いしますので、ご協力をお願いします。

問合せ 地域対策係 ☎32・1834

戦没者遺児による慰霊友好親善追加事業について

(財)日本遺族会は、「戦没者遺児による慰霊友好親善事業」の参加

者を募集しています。この事業は先の大戦で父等を亡くした戦没者の遺児を対象として、父等の戦没した旧戦域を訪れ、慰霊追悼を行うとともに、同地域の住民と友好親善をはかることを目的としています。費用は賛助金として一律10万円です。

今回は参加希望者の多い「西部ニューギニア」「東部ニューギニア」「フィリピン」「ミャンマー」「中国」の5地域に対し、追加事業として実施しますので、対象の方は左記までお申込ください。

申込み (財)北海道連合遺族会 ☎0166・511040

図書館からのお知らせ

この度、館内の整備及び図書の整理作業のため、1月13日(水)から19日(火)まで臨時休館させていただきます。利用者の方には大変ご不便をおかけいたしますが、ご協力をお願いします。

問合せ 図書館 ☎32・2224

こんばんは市長室

日ごろ、まちづくりについて感じていることなど、市長と一緒に考えてみませんか。

対象者 市内に居住されている方、または市内の企業に勤務されている方。

日時 12月21日(月)18時～
受付 12月7日(月)～11日(金)
申込み及び問合せ
広報広聴係 ☎32・1834

定期行政相談

毎日の暮らしの中で、行政について苦情や意見・要望はありませんか。行政相談の対象となる業務は国の行政機関、特殊法人(ＪＲやＮＴＴ)の業務、年金、登記、道路、河川、郵便、窓口サービス等の業務です。相談は無料で秘密は厳重に守られます。

日時 12月16日(水)13時～16時
会場 産業研修ホール
行政相談委員 川崎和男氏

※相談日以外の相談も受け付けます。
(幌岡町川崎 ☎32・3858)

子育て応援特別手当の執行停止について

子育て応援特別手当(平成21年度版)では、本年度において小学校就学前3年間に属するお子様一人あたり、3万6千円を支給することになっていました。その趣旨を活かすため、より充実した新しい「子ども手当」の創設など、子育て支援策を強力に推進するため、執行を停止させていたこととしました。支給対象者の方々をはじめ、

多くの方々に大変なご迷惑をおかけいたしましたことを心よりお詫び申し上げます。

厚生労働省としては、安心して子どもを育てられる社会の構築に向けて、より一層の努力を続けてまいりますので、今後ともご指導を賜りますようお願い申し上げます。

厚生労働省

市立保育所入所児募集

文京保育所・若葉保育所

平成22年4月からの文京・若葉両保育所の入所児を募集します。なお、現在入所されている児童の保護者の方には、別途ご連絡いたします。

対象児 平成22年4月1日現在、生後6カ月以上で、保護者が次のいずれかに該当する場合
①日中働いている
②出産前後
③病気や心身に障害がある
④同居の家族を常時介護している
⑤その他特別な事情がある

※保育所は、「保育に欠ける」乳幼児を保育することを目的とする児童福祉施設です。なお、入所選考をさせていただきますので、基準に より家庭での保育が可能と見なされた場合などは、入所できないことがあります。

後日提出していただく書類
①平成21年分源泉徴収票等税額を確認できるもの
②勤務証明等
③その他必要な書類

※平成21年1月1日現在、赤平市に住民登録をしていない方は、前住所の課税証明が必要になります。

保育料 世帯の21年度所得と子どもの年齢等により算定。

受付期間 1月18日(月)～22日(金) (期日厳守)

受付及び問合せ 子ども未来・医療給付係 ☎32・2216

市議会 assembly

市議会本会議を傍聴してみませんか?

第4回定例会を次の日程で開催の予定ですので、希望される方は、ぜひ傍聴してください。

日程

12月15日(火)開会(議案の上程、提案理由の説明、一般質問など)

12月16日(水)一般質問

12月17日(木)休会(各常任委員会)

12月18日(金)委員長報告、質疑、討論、採決、閉会

場所 市役所3階議事堂傍聴席

※なお、日程が変更になる場合がありますので、事前にお問合せください。

問合せ 議会事務局 ☎32・1858

冬は水道の凍結にご注意ください

12月から2月にかけて、水道の凍結事故が多発します。水道が凍結すると、水が出なくなるだけでなく、自己負担で修理することになります。

- ▼外気温がマイナス4℃以下になるとき。
- ▼家を留守にして長時間水道を使用しないとき。
- ▼真冬が続いたとき。

どのように注意すればよいのか

市営住宅入居者募集	
募集数	■新婚カップル定住促進住宅・子育て世帯支援住宅 2戸 ※応募者多数の場合は抽選となります。※家賃や入居要件など詳細についてはお問合せください。
受付期間	12月10日(木)まで
問合せ	建設課住宅係 ☎32-1820

- ▼「水抜き栓」による水道管の水抜きが一番効果的。
- ▼床下の換気口を閉めること。
- ▼水洗トイレにも注意!
- ▼トイレ室内全体を暖房したり、凍結防止ヒーターを入れる。
- ▼水洗トイレのタンク内の水抜き。
- ▼もしも、凍結してしまったら?
- ▼水道の指定業者へ依頼してください。

問合せ 上下水道課 ☎32-2218

納税の滞納処分強化月間

滞納解消のため、12月は、給与・

預金の差押を強力に進めていきます。また、道税の支払いがお済みでない方は、至急納めましょう。

【空知支庁夜間納税窓口開設】
場所 地域振興部納税課
日時 12月10日(木)17時30〜20時
時まで開設
問合せ 空知支庁地域振興部納税課 ☎0126-20-0055

火災予防歳末特別警戒

実施期間 12月25日(金)〜31日(木)
赤平市消防本部(署)・消防団

覚えておきたい米の表示

お米の表示には、使用された原料玄米の産地、品種、産年、内容量、精米年月日や表示に責任を持つ販売者名などが記載されており、たくさんの商品情報が詰まっています。

そして、お米を販売するすべての業者に表示義務があります。表示制度について詳しく知りたい方やご相談がありましたら、左記までご連絡をお願いします。
問合せ 北海道農政事務所地域第十一課(滝川) ☎22-1511

平成21年度消防設備士講習

講習受付期間 平成21年11月24日(火)〜12月18日(金)
講習日程及び会場【札幌市】北海道自治労会館 1月13日(水)〜15日(金)、3月9日(火)〜12日(金)
【旭川市】勤労者福祉会館 2月9日(火)〜10日(水)
講習区分 特殊消防用設備(甲種特類)、消火設備(甲乙1、2、3類)、警報設備(甲乙4類・乙7類)、避難設備・消火器(甲乙5類・乙6類) ※受講手数料は講習区分ごとに7,000円(北海道収入証紙)です。

危険物取扱者試験準備講習

【講習日程】
札幌市 12月19日(土)〜20日(日)
北海道自治労会館
旭川市 12月17日(木)〜18日(金)
旭川市総合防災センター
種類 乙種第4類・丙種
種類 乙種第4類

※札幌・旭川市以外の講習地を希望の方は左記まで連絡願います。
問合せ 消防本部予防係 ☎32-3181

受付 講習日の一週間前まで ※予定人員に達した場合、受付終了。
問合せ 消防本部予防係 ☎32-3181

まごころ商品券

冠婚葬祭・各種景品などにご使用下さい

★赤平商工会議所にて販売しております★

齊藤智基司法書士事務所

◆業務内容◆
簡裁訴訟代理・債務整理
成年後見・相続
登記(不動産・商業)会社設立

砂川市西1条南10丁目2番6-1号
TEL (0125) 74-4866
FAX (0125) 74-4867

善意

Charity

ありがとうございますございました

〔愛真ホームへ〕 敬称略

◆ 陰山隆子(茂尻) あて布

◆ 本田 誠(豊丘町) "

◆ 門脇次郎(福栄団地) "

◆ 日の出ハイッ自治会 "

◆ 白ゆり会 "

◆ 田中国子(平岸) 石けん

〔市立病院へ〕

◆ 吉岡 宏(幌岡町) 金一封

市民行事

event

森からのおくりもの
木工クラフト講座

松ぼっくりや枯れ枝、竹など
を使って、壁掛け・ミニクリスマス

マスツリー・動物などみんな
楽しくつくってみませんか？

日時 12月15日(火)18時

場所 まちなか公民館ラビ力館

講師 宮田 和恵氏

※参加費500円(12月10日(木)締切)

問合せ 市民活動支援センター

☎32-5567

東公民館機会事業(その2)

「かたん手づくりの漬物」

市内幌岡町の「あかびら☆よ
りみちの駅(幌岡SOUKO)」

のご協力により、地域の新鮮な

素材を使った漬物づくりと幌岡

SOUKO手づくりの「赤母(あ

か)ちゃん漬物」の試食を行

います。

また、当日はご自分でつく

った漬物(2種類)をお持ち帰

できますので、ぜひご参加く
ださい。

日時 12月10日(木)13時30分~15時

場所 東公民館

講師 植村とみ子氏(まー美様)

定員 15人(定員になり次第締切)

教材費 300円~400円

持ち物 エプロン

申込み 12月1日(火)から受付を開

始します。

問合せ 東公民館☎33-7537

その他

other

赤間小学校70周年記念誌

〔ご希望の方は連絡ください〕

11月8日に開催しました赤間

小70周年記念式典時に製作いた

しました記念誌が、若干残って

います。同窓生やご関係のある

方でご希望される方は、1部千

円にてお譲りしますので、左

記までご連絡をお願いします。

連絡先 協賛会事務局(赤間小

学校内)☎32-3330

北朝鮮人権侵害問題の啓発

〔啓発週間〕12月10日~16日

北朝鮮当局による人権侵害問
題に関する国民の認識を深める

とともに、国際社会と連携しつ

つ実態を解明し、その抑止を図るこ

とを目的として、毎年12月10日

16日を「北朝鮮人権侵害問題啓発
週間」としています。国民的課題で
ある拉致問題の解決に向け、国際
社会を挙げて取り組むべき課題で
あり、この問題についての関心と
認識を深めていくことが大切です。

赤歌警察署☎32-0110

スーパープレミアム20%
まごころ商品券を限定発売

市内の消費活性化を目的に限

定3,000セット発売します。

内容 1セット千円12枚綴りを一

万円とし、最大一人5セットまで

日程 12月6日(日)9時~16時

(売り切れ次第終了)

会場 交流センターみらい

若木生活館・東公民館

問合せ 商工会議所☎32-2246

預金保険制度を
ご存知ですか？

預金保険制度とは、金融機関

が預金保険料預金保険機構に支

払い、万が一、金融機関が破たん

した場合に、一定額の預金等を

保護するための保険制度です。

預金保険制度にかかる資料を

ご希望の方は、北海道財務局ま

ごご連絡ください。

問合せ 北海道財務局総務部財

務広報相談官☎011-70

9-2311(内線4270)

弁護士法人 小寺・松田 法律事務所

法律問題でお困りの方は、お気軽にお電話ください。秘密は厳守します。

【取扱業務】

・個人に関する法務、多重債務、離婚相続、交通事故等 ・企業経営に関する法務
・知的財産権に関する法務 ・金融法、損害保険法に関する法務 ・法務顧問

【受付時間】午前9時~午後6時 ※電話予約制・駐車場有

滝川市花月町1丁目1番10号 TEL (0125) 23-8455 http://www.kmlaw.jp/



軽スポーツ大会



(11月2日)

軽スポーツ大会が総合体育館で行われ、健康と体力の増進を図り生涯スポーツとしての振興を図りました。

女性消防団員施設訪問

～愛真ホーム～



(11月18日)

女性消防団員が高齢者等の災害時擁護者の死者発生防止対策のため、市内2箇所の施設(愛真ホーム・エルムハイツ)を訪問し、入居者一人ひとりに防火を呼びかけました。

老人クラブ連合会 交通安全研修会



(11月20日)

高齢者の交通事故を防止し、安全安心な交通社会を実現することを目的に、老人クラブ会員約110名が参加し交通安全研修会が交流センターみらいで行われました。

赤平市社会福祉大会



(11月21日)

第42回赤平市社会福祉大会では「地域・福祉活動に活かす傾聴」をテーマとし、講演が行われました。会場は交流センターみらい。

日用品交換会



(11月5日)

消費者協会主催の日用品交換会が、市役所コミセンで行われ、多くの人でにぎわいました。

農協婦人部手づくり味噌贈呈

J A たぎかわ女性部赤平支部の皆様が加工した手づくり味噌「虹の糀(はなび)」を給食センター・愛真ホーム・保育所に贈呈されました。



(11月10日)

おめでとうございます



法務大臣感謝状
菊島 美代子 氏

多年にわたり地区更生保護女性会員を務め更生保護に貢献した功績



高齢者叙勲
中辻 清作 氏

多年にわたり民生委員児童委員を務め地域福祉活動に貢献した功績

平成21年12月1日発行 / 赤平市 編集 / 企画財政課 広報広聴係 印刷光文堂

赤平市民憲章

1. いたわりと笑顔をまちにひろめましょう。
 1. よく学びつくりだす芽をそだてましょう。
 1. きれいな花と緑でまちをつつみましょう。
 1. たくまいはたらく力をのびしましょう。
 1. みんなで語りみんなのまちをつくりましょう。
- (昭和49年7月31日制定)

あかびらの人口

(平成21年10月末日現在)

※ () 内は前月比

総数	13,038人	(-39)
男	5,999人	(-16)
女	7,062人	(-23)
世帯数	6,898世帯	(-18)

あかびらお天気メモ

(平成21年10月)

	前年
最高気温	23°C (22°C)
最低気温	1°C (1°C)
降水量	142.0mm (109.0mm)

赤平市役所 ☎ 079-1192 赤平市泉町4丁目1番地 ☎ 32-1834 FAX 32-5033

URL <http://www.city.akabira.hokkaido.jp/index.php> E-Mail info@city.akabira.hokkaido.jp

▶この広報誌は再生紙を使用しています。