



## Active Group あかびら子どもエコクラブ Introduction

平成11年百戸小学校児童の希望者を募り発足したクラブです。同小学校は、統合により廃校となりましたが、クラブは現在、児童6名、サポーター5名で活動しています。「全国子どもエコクラブ」に加入し、多くのサポーターに協力をいただきながら登山、カヌー、かまくらキャンプ、わかさぎ釣り、料理教室、まちのゴミ拾いなどの体験から自然の循環や環境問題のことを考え「身近なことから始めよう」を実践してきました。今後も様々な活動を通して「エコ」を勉強していきたいです。



## 今月のTOP Contents

### 新年市長あいさつ… 2p

「ゆったり」お正月プレゼント… 3p まちづくり講演会… 4p  
 ABホールオープン… 5p フォトアラカルト… 16p

# 新年挨拶



赤平市長 高尾弘明

新年あけておめでとうございませう。

市民の皆様におかれましては、輝かしい新春をお迎えのことと心からお祝いとお慶びを申し上げます。

昨年を振り返りますと、国内では、私たちがかつて経験した事のない東日本大震災が発生し、本市といたしましても、職員派遣をはじめ、物資や義援金の提供、被災者の受け入れなどに取組んで参りましたが、改めて、亡くなられた方々に対しまして、心よりご冥福をお祈り申し上げますと共に、被災地の一日も早い復旧・復興を願うものであります。

本市では、災害時の備えの重要性を改めて認識し、早速、防災資機材並びに備蓄品の計画的購入を開始したところであります。

また、サッカー界では、「なでしこジャパン」が2011FIFA



市民プールで楽しむ子どもたち



2012年も花火大会開催決定



旧住友赤平立坑ライトアップ

FA女子ワールドカップで、アジア勢初の優勝を遂げ、道内においても、コンサドーレ札幌が4期振りのJ1昇格を果たすなど、目覚ましい活躍が光り、最後まで諦めない姿勢は、私たちに勇気と希望を与えてくださいました。

一方、本市の最大の課題とされている財政問題であります。市民の皆様が力強いご支援とご協力によりまして、新たな財政健全化法による市全ての会計における「連結実質赤字比率」について、財政健全化計画より4年前倒す形で、平成22年度決算をもつて赤字を解消し改善することができました。これまでの市民の皆様のご協力に心より感謝申し上げます。市立病院に関しましても、経営健全化計画に基づき、病床規模の縮小や職員削減、その他の経営改革を進め、現段階では改善方向に向かっております。今後も引き続き応援いた

だきますようお願い申し上げます。また、まちづくりの面では、新市民プールの開設、10年ぶりの「市民花火大会開催、8年ぶりの旧住友赤平炭鉱立坑のライトアップが実施されるなど、市民活動を中心として、まちの活力が生まれ始めております。私たちが生まれ始めております。私たちがこうした住民の力に大いに期待を寄せるところであります。

社会情勢は今もなお不透明な状況であります。明日の赤平を変え、発展させる原動力は、市民一人ひとりの声であり、行動力です。人にやさしく、みんなが笑顔でいられる、そして元気な産業づくりを進めていくため、本年も全精力をあげてまいりますので、市民の皆様のご協力を心からお願ひ申し上げます。

皆様方と赤平市にとりまして、夢と希望がかなう一年となりますようご祈念申し上げます。年頭のごあいさつとさせていただきます。



平成24年

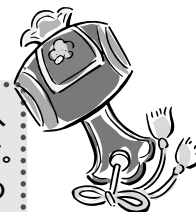
# エルム高原温泉「ゆったり」お正月プレゼント



新しい年を迎え、日頃の感謝を込めて、入館者の皆さんへ

## 大抽選会

1月1日(日)～1月3日(火)の10:00～17:00までにご入館された方は豪華景品が当たる大抽選会に参加できます。空クジなしでたくさんの景品を用意しておりますので、皆様のご来館をお待ち申し上げます。



## お年玉プレゼント

お年玉付年賀ハガキの抽選番号により、お年玉をプレゼントします。



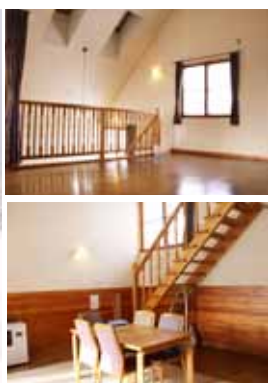
当選番号 (各組共通)	賞品「割引特典」
特賞 7929	入館券10枚
1等 929	入館券5枚
2等 17	半額割引券1枚
3等 7	100円割引券1枚

- 当選ハガキと賞品の交換は1月4日(水)から1月31日(火)までとします。
- 年賀ハガキの抽選番号を確認し、余白部分に押印後、賞品をお渡しします。
- 当選した賞品は、交換の日から利用できます。
- 賞品の利用期限は平成24年2月29日(水)までとします。
- 半額割引券は1枚で2名まで利用できます。
- 100円割引券は1枚で1名のみ利用できます。
- 特賞と1等、2等と3等の重複交換はしません。
- 当選番号は「ゆったり」にも掲示します。

エルム高原温泉「ゆったり」 ☎34-2155

## ケビン村「虹の山荘」特別割引 50% OFF

寝具、温水洗浄便座がリニューアル!



エルム高原のケビン村「虹の山荘」が冬季特別割引料金で利用できます。

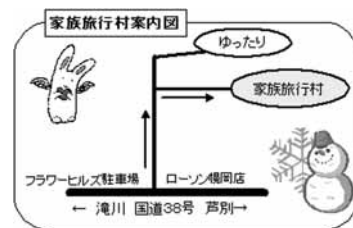
- 利用期間 1月10日から3月31日まで  
曜日指定(日曜日から金曜日まで)  
※(土)及び(祝)の前日を除く
- 利用方法 事前予約にて申し受けます。
- 利用料金 8人棟 通常1泊15,000円を7,500円  
6人棟 通常1泊12,000円を6,000円

ケビン村「虹の山荘」 ☎34-2177

## エルム高原家族旅行村「子どもソリコース」開設



エルム高原家族旅行村では、冬季限定で子ども向けソリコース(約50m)を無料開放しています。スノーチューブ、ソリも無料で貸し出しますので遊びにきてください!



エルム高原「家族旅行村」 ☎32-6160

# まちづくり講演会



来年の火まつりのために赤フンを授けとる鈴井氏



サプライズでチビッツ赤フンランナーが登場



講演する 鈴井 貴之 氏

鈴井氏は、講演の中で、「演劇本を数々読み、独学で演劇を学んだ」、「東京など大都市と比べて、地方は様々な可能性がある」など自身の体験や考えについてユーモアを交えながら夢の膨らむお話をされ、参加者もたくさんのアイデア、元気をいただきました。自分自身も赤平でアトリエを建設中であり今後は一年の半分は赤平で過ごしたいと語ってくれました。

## まちづくりパネルディスカッション



第2部として、第1部で講演していただいた鈴井氏、100kmウォーキングの仕掛け人でもあります空知単板工業㈱代表取締役社長松尾和俊氏、主催者の高尾市長の3名で「まちの魅力と可能性」についてディスカッションしていただきました。

松尾氏には「最初100kmウォーキングはまちおこしで始めたわけではない。自分が経験し、会社でまず始めて、そこから大きな大会に成長していった。赤平には、熱くまちづくりに取り組む団体がたくさんあり、若い人も頑張っている。」などの貴重なお話をいただきました。

11月29日交流センターみらいにおきまして、赤平市出身でタレントでもあります、㈱クリエイティブオフィススキュー代表取締役社長 鈴井貴之氏をお招きし、「ピンチはチャンス デメリットはメリット ゼロだから可能性がある」と題して講演会を開催しました。

平成24年

## 経済センサス 活動調査

「経済の国勢調査」です。全国すべての企業・すべての事業所が対象です。

### ご協力をお願いします。

調査員は必ず「調査員証」を携帯しています!

#### 調査対象

- ◆すべての事業所  
※商店、飲食店、工場、事務所、神社、寺院、病院など

#### 調査の目的

- ◆すべての産業分野における事業所及び企業の経済活動の状況を、全国的及び地域別に明らかにすることを目的とする政府の重要な調査で、統計法にもとづいた報告義務のある基幹統計調査です。調査結果は、各種行政施策をはじめ、地域の産業振興や商店街の活性化などの地域行政のための基礎資料として利活用されます。

#### 調査の流れ

- ◆調査依頼及び調査票の配布  
1月13日(金)～31日(火)
- ◆調査票の回収  
2月1日(水)～28日(火)

#### 調査の方法

- 企業・事務所の形態により調査方法が異なります。
- ◆支社等のない事業所等には、調査員が直接伺い、調査票をお配りします。
- ◆支社等を有する企業等には、国から委託を受けた民間事業所が、直接本社等に調査票を郵送します。





# 駅前の旧映画館テアトルポニーが

# 市民有志の手で **再生** Born ライブホール **ABホール** Live Hall AB HALL が

## 12月8日にオープン!

オープン当日には、こけら落としとして、日舞東流の東珠代さんによる祝の舞、赤平火太鼓保存会、ひまわり姉妹、イエロースポット、オヤジバンドによる演奏が披露され、約100人の観客が訪れました。

市内で飲食店を営む、大西実さんが呼びかけ「閉まっているシャッターを開きたい」という想いから、市民有志が集まり、今年8月から約50人ものボランティアで改装を行ってきた旧映画館のテアトルポニーがライブホールとして約10年ぶりに復活！大作業から塗装、クリーニング、また楽器や照明、音響設備に至るまですべてボランティアで行われました。みんなが集まり、楽しめる「まちなか元気ホール」。すでに演劇、日舞、バンドなどの予約もあり、広く市民にも活用を呼びかけています。



◆ 問合せは「うしだや」☎74-6677まで ◆

## 赤平出身の漫画家 幌倉 さとさんが ボランティアで制作期間1か月

### ホールの壁面に絵を描いてくれました!



赤平出身の漫画家「幌倉さと」さんが、「ふるさと赤平のために」と、ABホールの壁面にオリジナルのかわいらしい動物や子どもたちの絵を描いてくれました。ホールの壁面ということで大人の学芸会をイメージして制作されたそうです。また、市民の皆さんに楽しんでもらえるよう、赤平の懐かしい風景や学校なども描かれています。ぜひ一度ご覧になってみてください。

#### 本 幌倉先生の作品紹介

単行本

「ふくよも」

(フォックス出版)

現在7巻まで好評発売中!



真剣な表情で作品を描く幌倉先生



#### ● ぷるぷいーる ●

赤平市共和町出身。筑波大学芸術専門学群卒業後、フリーで絵本を描いていたところ、編集者の目にとまりスカウト。29歳から漫画家として活動をはじめ。現在、雑誌「ねこぱんち」で連載中。



大きな壁面いっぱいにかわいいキャラクターが描かれました

## 「高齢者のための地域見守り活動に関する協定」調印式 が行われました



コープさっぽろが進める社会貢献事業として組合員に行っている「コープ宅配サービス(通称トック)」を活用し、高齢者宅への商品配達時に安否の確認等を行い、異変を発見した場合、関係機関への連絡や、急を要する場合には救急車の手配を行い、高齢者の安心安全に寄与するもので、現在、札幌市・北広島市などで実施し成果をあげています。高齢化が進む赤平市においてもこの度実施されることとなりました。

#### ■ 異変の事例 ■

- ・新聞、郵便物が相当期間たまっている。
- ・数回の訪問時にもカーテンの開け閉めがされていない。
- ・相当期間除雪がされていない。 など

# 平成23年度全国中学生人権作文コンテスト滝川地区大会

## 小室まはる(赤平中1年)さんが最優秀賞及び札幌地方大会奨励賞を受賞!

札幌法務局滝川支局管内において、11校218編の応募作品の中から、赤平中1年の小室まはるさんが滝川地区大会最優秀賞及び札幌地方大会奨励賞を受賞されました。その作文をご紹介します。

### ■将来の私の夢

私は、あるきっかけで盲学校の先生になろうと思いました。そのあるきっかけというのは、盲学校の先生方との出会いです。私はその先生方の様子を見てすごいと思いました。少しも嫌な顔をしないで生徒と向き合っていました。生徒さんも、自分のできる事を進んでやったり、積極的に活動をしたりしていて驚きました。目が見えないからこそがんばろうという気持ちが伝わってきました。私はそんな光景を見て、盲学校の先生になろうと思いました。

私の弟は障がい者です。弟は、片目が見えません。私は、弟の目が見えないことを忘れてしまい、きつく接してしまつてことがあります。弟は、私が謝ったらいつも「いいよ。」と許してくれます。弟はとても優しいと思います。私も気を付けなければいけないです。弟が盲学校へ行くといつも先生が迎えてくれます。いつも先生は、「おはようございます。公

輔君。」と言って、出迎えます。弟はたまに無視して教室までタッシュしてしまつてことがあります。でも、先生があいさつしたらいい「おはよう。先生ねえねえ、僕ね。」と先生にお気に入りのゲームの話をしたりします。

盲学校に行くといつもいつも驚くことは、綿ポコリが一つも床に落ちていないことです。行くたび、驚きます。また、盲学校はとも設備が整っています。校内はきれいで、プールもある、広く自由に運動できるスペースもある、図書館にもたくさん本があります。目が見えずに不自由、だけれども少しでも快適に過ごせることのできるように設備が整っていることはすばらしいと思います。

盲学校は、行事への取り組みも素晴らしいです。学習発表会では、発表が終わつた後に家族の人も楽しめるようにと、わたあめやヨーヨーすくいなどの縁田にしているものがあります。私は、「自分達だけが楽しむのではなく、周りの人たちと一緒に楽しめていいな。」と思いました。とてもいい取り組みだと思います。

れとも、気持ちよくわかってあげられること。なぐ、いろいろ考えましたが、答えは見つかりませんでした。そこで私は「思ったこと、全部やってみよう。」と考えました。私は超能力をもっているわけではないので、片方目を隠すだけで、視界がグッとせまくなり、歩いてみたら、すべし頭をぶついたり物にぶつかったりしました。このことで、目が見えない人の気持ちが自分なりにわかったと思います。

私は、盲学校の先生になるための道を進んでいきます。目が見えない人だけでなく、他の障がいをもっている人ももっとと理解して、それをみんなにもわかってほしいと、私は思っています。みんな人は平等だということ、その気持ちをもち、みんな幸せに、嫌な思いをしないで、楽しい気持ちで日々を過ごせるようにしたいです。



赤平中1年  
小室まはるさん



## 110番の日

守ります みんなの安全  
110番(ひゃくとうばん)

- ① 110番は、事件・事故が発生した場合に警察へ緊急通報するための電話です。
- ② 電話に出た警察官の質問に、慌てず落ち着いて正しく答えてください。
- ③ 警察官が早く現場に到着できるように、その場所の住所や付近の目印となる建物などを正しく伝えてください。
- ④ 不審者、不審車両などの目撃情報や犯罪に関する情報提供もお願いしています。

悩まずに かけて安心 警察相談「#9110」  
緊急の対応を必要としない要望・相談・苦情が110番に寄せられることにより、事件・事故などの緊急通報に対する警察官の対応が遅れ、結果として人の命や財産に大きな支障を与える事になりかねません。緊急の対応を必要としない要望・相談・苦情については警察相談電話「#9110」(ダイヤル回線は☎011-241-0110)に電話をお願いします。

- 赤歌警察署 ☎0125-32-0110
  - 少年相談110番 ☎0120-677-110
  - 性犯罪被害110番 ☎0120-756-310
  - 暴力団に関する相談 ☎011-222-0200
  - 運転免許更新手続等 ☎011-695-1111
  - 警察官受験照会 ☎0120-860-314
  - 北海道警察ホームページアドレス <http://www.police.pref.hokkaido.jp/>
  - 赤歌警察署ホームページアドレス <http://www.akauta-syo.police.pref.hokkaido.jp/>
- その他、各種専門分野でのご相談、警察業務のご案内についてはこちらの電話番号にお掛けください。



お気軽にお越しください。



赤平市・歌志内市・札幌弁護士会共催

# 無料法律相談会

## 毎週水曜日

弁護士があなたの悩みを解決します！

問合せ・予約先

赤平市役所市民相談係 ☎32-1834

歌志内市役所 ☎42-3211

予約制(空き状況によっては当日参加もOK)



どんなことを相談できるの？

**借**金を整理したい…

**訪**問販売で高額商品を買わされたけど解約したい…

**隣**との敷地のことでもめているので、何とかしたい…

**遺**言したいけど、どうしたらよいのかわからない…などなど

1月の予定日時		場 所	内容及び予定担当弁護士
11日(水)	午前10時～12時	赤平市役所	無料法律相談会 (担当：平尾 功二 弁護士)
	午後1時30分～3時30分	歌志内公民館	無料法律相談会 (担当：平尾 功二 弁護士)
18日(水)	午前10時～12時	赤平市役所	無料法律相談会 (担当：村田 雅彦 弁護士)
	午後1時30分～3時30分	楽生園(歌志内市)※	無料法律相談会 (担当：村田 雅彦 弁護士)
25日(水)	午前10時～12時	赤平市役所	無料法律相談会 (担当：富岡 俊介 弁護士)
	午後1時30分～3時30分	歌志内公民館	無料法律相談会 (担当：富岡 俊介 弁護士)

※楽生園での相談につきましては、入所者及び関係者の相談に限ります。

### 納税相談について

平日、午前8時30分から午後5時までの間、随時担当係で納税相談を行っていますので、ご利用ください。

#### 市税・使用料等の納付は便利・確実・安心な口座振替を！

お仕事など日中忙しく不在がちの方や、うっかり忘れがちの方に、納期ごとに市役所や金融機関へ行く手間がはぶけ、納め忘れの心配のない便利で安心な口座振替をおすすめします。

口座振替の手続きは、通帳とお届けの印鑑をもって市役所各収納担当窓口か市内金融機関窓口で簡単にできますので、ぜひご利用ください。

問合せ 契約管財係 ☎32-2211

また、借受人または連帯保証人の氏名や住所等に変更があったときや、貸付財産を市に返還しようとするときは、すみやかに届け出をしてください。

市では、土地や建物の財産を賃貸借契約を締結し貸し付けしています。土地貸付料及び建物貸付料は、お手元に送付された納付書により、納期限までに必ず納付しましょう。なお、著しく不誠実な滞納者と判断した場合には、賃貸借契約の解除や行政サービスの制限等を実施する場合がありますので、ご注意ください。特別な事情により貸付料の納付が困難な場合は、分割納付等もできますので、必ずご相談ください。

市有財産貸付料の納付を忘れずに

赤平市市税等  
収納向上対策本部



【今月の納税】

- 市道民税 第4期
- 国民健康保険税 第7期
- 後期高齢者医療保険料 第7期

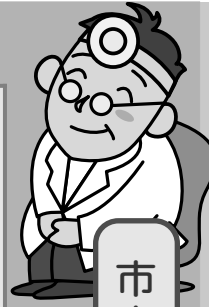
納期  
1月31日(火)まで  
納期を守ろう！

■ 事務局 ■  
税務課納税係  
☎32-2219

●市立病院外来診療日程●

○…午前・午後とも診療 △…午前のみ診療 ×…休診  
□…午後のみ診療  
※不定期休診あり(右下欄参照)

内科	整形外科※	外科	産婦人科	皮膚科	泌尿器科	耳鼻咽喉科	小児科	眼科	月
○	△	○	休診	×	△	×	○	○	月
○	△	△		△	△	△	○	×	火
○	△ ○ <sub>第2</sub>	△		×	□	×	△	×	水
○	○	△		×	△	×	○	×	木
○	○	△		×	×	△	○	○	金



市立病院の診療日程

医療



※初診の方、及び診療券(カード)をお忘れの方の受付は8時からです。土曜日、日曜日、祝日は休診です。

午後			午前	
15時00分～16時00分	13時00分～15時00分	13時00分～16時00分	9時30分～11時30分	7時45分～11時30分
小児科(※以外)	内科・外科・眼科・整形外科	泌尿器科	整形外科 (※第3除く・金)	全科・ 整形外科(月)・(※第3・金)

再来受診機

平日の受付時間

年末年始の外来休診日について

■12月31日(土)～1月5日(木)の6日間は年末年始につき外来診察は休診となります。

整形外科外来からのお知らせ

■1月の休診日は、13日(金)、23日(月)、27日(金)です。

泌尿器科外来からのお知らせ

■毎週金曜日は休診となっています。

市立病院スタッフ募集のお知らせ

◆募集職種及び人員

- 臨床検査技師(正職員)…1名  
採用予定日:平成24年4月1日  
応募締切:平成24年1月20日(金)  
※市発行の願書提出により受付  
詳細につきましては、市立病院ホームページまたは下記までお問合せください。
- 救急外来夜間専従者(臨時職員/看護師・准看護師)  
(1回の当直につき23,200円) …若干名
- 看護師・准看護師(嘱託・臨時・パート) …若干名
- 病棟看護助手(臨時もしくはパート/資格不要) …若干名

その他、各職種の登録も随時募集しています。

問合せ  
市立赤平総合病院管理課 ☎32-3211 (内線433)

29日(日)	22日(日)	15日(日)	9日(祝)	8日(日)	3日(年始)	2日(年始)	1日(年始)	1月
みなみ歯科医院(滝川市) ☎24-3734	あい歯科クリニック(滝川市) ☎22-8500	しらかば歯科(新十津川町) ☎76-4181	塚本歯科医院(滝川市) ☎23-2508	長谷川歯科医院(赤平市) ☎32-3043	神山歯科医院(赤平市) ☎32-2575	沼田歯科医院(舎戸別市) ☎0124-22-3578	長谷川歯科医院(赤平市) ☎32-3043	病・医・院名

歯科診療時間 午前9時から正午(年始は午後3時)まで



# マイコプラズマ肺炎



問合せ 市立赤平総合病院内科・小児科外来 ☎32-3211

**Q1** どのような病気ですか？今年増えていると聞きましたが、どうして増えているのですか？

**A1** マイコプラズマ肺炎は、「肺炎マイコプラズマ」という細菌に感染することによって起こる呼吸器感染症です。小児や若い人の肺炎の原因としては、比較的多いものの1つです。例年、患者として報告されるもののうち約80%は14歳以下ですが、成人の報告もみられます。

例年、マイコプラズマ肺炎は1年を通じてみられ、冬にやや増加する傾向があります。過去には、昭和59年、昭和63年に比較的大きな流行があったほか、平成12年以降は徐々に患者数が増加傾向にあります。平成23年は夏頃から患者数の増加が報告されていますが、増加した理由はよくわかりません。

**Q2** どのようにして感染するのですか？

**A2** 患者の咳のしぶきを吸い込んだり、患者と身近で接触したりすることにより感染すると言われています。家庭のほか、学校などの施設内でも感染がみられます。感染してから発症するまでの潜伏期間は長く、2～3週間くらいとされています。

**Q3** どのような症状が出ますか？

**A3** 発熱や全身倦怠感(だるさ)、頭痛、痰を伴わない咳などの症状がみられます。咳は少し遅れて始まることもあります。咳は熱が下がった後も長期(3～4週間)にわたって続くのが特徴です。多くの人はマイコプラズマに感染しても気管支炎ですみ、軽い症状が続きますが、一部の人は肺炎となり、重症化することもあります。一般的に、小児の方が軽くすむと言われています。

**Q4** 感染しないようにするために、どのようなことに注意すればよいですか？

**A4** 感染経路はかぜやインフルエンザと同じですので、普段から、手洗いをするのが大切です。また、患者の咳から感染しますので、咳の症状がある場合には、マスクを着用するなど咳エチケットを守ってください。



▶ 市立赤平総合病院では、マイコプラズマに感染の疑いがある場合は、血清抗体検査(30～40分程度)にて診断を実施しておりますので、内科外来もしくは小児科外来で受診の上、医師にご相談ください。

▶ 罹患直後の場合、検査結果にあらわれない場合もありますので、一定期間をおいて再度検査が必要となる場合もありますので、ご注意ください。

所得区分 ※区分の詳細については お問合せください。	後期高齢者医療 +介護保険	国民健康保険 +介護保険(世 帯内の70歳～ 74歳未満)	国民健康保険 +介護保険(70 歳未満を含む 世帯)
現役並み所得者 (上位所得者)	67万円	67万円	126万円
一般	56万円	56万円	67万円
住民税 非課税世帯	区分Ⅱ	31万円	34万円
	区分Ⅰ	19万円	

○医療と介護の両方に自己負担額がある場合のみ対象となります。  
○後期高齢者医療の場合、支給額が500円未満の場合は支給されません。  
【申請手続き】  
平成22年度分(平成22年8月1日から平成23年7月31日まで)の期間について支給対象となる方には、申請のご案内をします。

医療と介護の両方を利用している世帯の自己負担を軽減する制度です。  
同じ世帯の加入者が、「病院にかかったとき」と「介護サービスを利用したとき」の1年分の自己負担合計が左記の表の基準を超えた場合は、超えた額が高額介護合算療養費として支給されます。

**高額介護合算医療費**

**医療保険からお知らせ**  
☎ 医療保険係  
32・2214



# とわやか



あなたは大丈夫？

## アルコール

## 依存症は

## 病気 です



市民健康ガイド

こんなことはありませんか？

- 「夫が飲みすぎて困っている」
- 「子どもが飲んだら暴れる」
- など…

その対応にお困りの家族の方はいませんか。アルコール依存症は回復する「病気」です。早期に治療するほど失うものが少なく、回復も容易です。本人からは助けを求めないことが多いため、周囲からの適切な介入が重要になります。家族等周囲の人がアルコール依存症を正しく理解し、専門機関に相談しましょう。

### アルコール依存度チェック

チェック



あなたは今までに、自分の酒量を減らさなければいけないと感じたことがありますか？

あなたは今までにこんな経験はありませんか？

チェック



あなたは今までに、周囲の人に飲酒について批判されて困ったことがありますか？

チェック



あなたは今までに、自分の飲酒についてよくないと感じたり、罪悪感をもったことがありますか？

●判定方法●  
2項目以上あてはまれば、アルコール依存症の可能性が高いといえます。

チェック



あなたは今までに、朝酒や迎え酒を飲んだことがありますか？



お酒のことで悩んでいる方やそのご家族の方、一度右記までご相談ください。

- (社)北海道断酒連合会 歌志内断酒会 遠藤 茂氏 ☎33-8712
- 道立精神保健福祉センター ☎011-864-7000



### 保健所からのお知らせ

申込み・問合せ 滝川保健所 ☎24-6201

事業名	実施時間	場所
こころの健康相談	1月12日(木) 14:00~16:30	滝川保健所
ひきこもり家族交流会	1月13日(金) 13:30~15:00	



今月の  
お知らせ



## メタボ・がん予防に野菜をもう1皿

野菜には主に大腸の働きを良くする食物繊維、高血圧を予防するカリウム、風邪予防や免疫を高めるビタミンC、骨を丈夫にするカルシウム等が含まれています。

野菜は、その働きが豊富なことから毎日の食事で積極的に摂りたい食品です。そしてこれらの機能を十分に生かすためには、1日350gの野菜摂取が必要で、そのうちの120gは緑黄色野菜で摂ると、より効果的だと言われています。

野菜を食べるように心がけている方はたくさんいるのではないかと思います。平成21年国民健康・栄養調査によると成人の野菜摂取量は295.3gと報告されていますので、実際には1皿分の野菜が不足していることとなります。

冬場は野菜価格が高騰し、食べるためのひと手間が面倒な旬野菜が多くなりますが、健康のためにもう1皿いかがですか？

### 冬 上手に選んでおいしい食卓 野菜を食べよう！代表的な冬野菜

**かぶ**.....  
根の部分には消化酵素のジアスターゼが含まれ、年末年始に食べ過ぎの方に◎。

**大根**.....  
ほっこりと甘い冬大根。ふろふきやおでんをいただければ体が温まりますよ。

**はくさい**.....  
冬の鍋の主役といえぱやっぱりはくさいですね！ボリュームたっぷり！

**ねぎ**.....  
ねぎ独特の辛味「アリシン」は体を温め、ビタミンB1の吸収を高めます。風邪で体が弱っているときにオススメ！

### メタボを予防！がんに負けない！ 野菜100gを使用したメニュー



あなたは毎日どれ位の野菜を食べていますか？一汁二菜または一汁三菜が理想です。

#### ■写真のメニュー■

- ごはん ● かき玉汁(みつば)
- 白身魚のフリッター  
(キャベツ、トマト、ブロッコリー)
- 人参のごま和え  
(人参、春菊、切り干し大根)
- りんご ( )は使用した野菜

## たばこコラム

vol. 9「お金」

タバコを買うにはお金がいります。たとえば440円のタバコを1日1箱吸うと、1年間で160,600円が煙になります。このお金のほとんどが税金です。ですから喫煙者は多くの税金を納めていると言えます。では医療費はどうでしょう。タバコが原因の病気によりかかる医療費は全国のたばこ税の約3倍と言われています。他の人より多く税金を納めて、健康を害すより、タバコを吸わずに健康でいることのほうが、得だと思いませんか。

# お知らせ



## 行政・公共 Public

### ① こんばんは市長室

昼間働いている方や大勢の中で話すことが苦手な方、直接市長とお話ししたい方などのために「こんばんは市長室」を開設しています。

日ごろ、まちづくりについて感じていることなど、市長と一緒に考えてみませんか。

**対象者** 市内に居住されている方、または市内の企業に勤務されている方。

**日時** 1月23日(月)18時～  
(変更になる場合があります。)

※懇談時間は1人30分としてお  
りますのでご了承ください。  
**受付** 1月10日(火)～13日(金)

**申込み及び問合せ**  
広報広聴係 ☎32-1834

### ① 定期行政相談

毎日の暮らしの中で、行政について苦情、要望、意見はありませんか。行政相談の対象となる業務は、国の行政機関、特殊法人(JRやNTT)の業務、年金、登記、道路、河川、郵便、窓口サービス等の業務です。

相談は無料で秘密は厳守します。口頭、電話、手紙での相談にもお応えします。お気軽にお越しください。

**日時** 1月18日(水)13時～16時  
**会場** 産業研修ホール  
**行政相談委員**  
川崎 和男氏、堀口 妥氏

**問合せ** 市民相談係  
☎32-1834

### ① 建設工事等(中間年) 指名願いを受け付けます

市では、平成24年度に発注する建設工事、製造の請負、物件の販売・買入、設計、測量等委託業務の中間年での入札参加希望業者の競争入札参加資格申請を受け付けます。(一年間のみ有効)

※建設工事の指名願いをする方は、事前に必ず建設業法により、大臣または知事の経営審査を受けていなければなりません。

なお、審査にはP点総合評定

### 提出書類

- ① 建設工事(市町村統一様式に納税証明書、納税状況確認書等を添付)
- ② 委託業務(設計等、その他委託業務・役務)市町村統一様式に納税証明書、納税状況確認書等を添付
- ③ 物件の製造・販売等(市指定様式(契約管財係)にあります。また、赤平市ホームページからもダウンロードできます。)

※提出書類の詳細等については必ずお問合せまたは赤平市ホームページでの確認をお願いします。受付は持参のみとなります。なお、平成23・24年度指名参加登録を行っている場合は中間年での登録は必要ありません。

**受付期間** 1月16日(月)～2月10日(金)

**受付及び問合せ**  
総務課契約管財係 ☎32-2211

### ① 母子寡婦福祉資金の貸付

道では、母子家庭や寡婦の方に、その経済的自立や子どもの福祉を図るため、「就学資金」「就学支度資金」など各種資金を、低利または無利子で貸し付けて

### ● 例「就学資金」

- ・公立高校(自宅通学)：月額18,000円まで・自宅外通学：月額23,000円まで)
- ・私立大学(自宅通学)：月額54,000円まで・自宅外通学：月額64,000円まで)

**貸付対象** 母子福祉資金は配偶者のない女子で現に児童(20歳未満)を扶養する方に対して貸し付けています。寡婦福祉資金は配偶者のない女子であって、かつて配偶者のない女子として児童(20歳未満)を扶養したことがある方(寡婦)及び、40歳以上の配偶者のない女子で児童(20歳未満)を扶養していない方(寡婦を除く)に貸し付けています。

**問合せ・申請窓口** 子ども未来医療給付係 ☎32-2216

### ① 消防出初式を行います

今年一年の防火・防災と地域の安全のため、消防職・団員が一致団結し、消防出初式を行います。

**日時** 1月8日(日)9時～招集

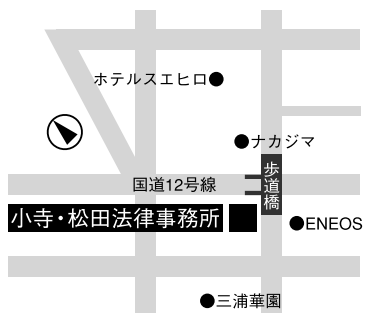
サイレン吹鳴10時～分列行進  
**会場** 総合体育館  
※ご理解とご協力をお願いします。

**問合せ** 消防署警防係  
☎32-3181

## 近くの他人だから、相談できること、解決できることがあります。

空知管内に根をおろして9年。札幌・岩見沢・苫小牧の本支店とネットワークを組み合わせながら、弁護士が親身になってお話を伺います。個人のトラブルはもちろん、企業が抱える悩みにも対応します。もちろん秘密は厳守いたします。

どんなことでもお気軽にご相談ください(電話予約制)  
札幌弁護士会所属 弁護士法人 **小寺・松田法律事務所**  
〈滝川事務所〉  
滝川市花月町1丁目1番10号  
TEL.0125-23-8455  
http://www.kmlaw.jp



**防災とボランティアの日  
防災とボランティア週間**

平成7年1月17日に発生した阪神・淡路大震災を契機に、災害時のボランティア活動が活発化し、同年12月15日の閣議了解により、災害時におけるボランティア活動及び自主的な防災活動についての認識を深めるとともに、災害への備えの充実強化を図ることを目的として、「防災とボランティアの日」及び「防災とボランティア週間」が定められています。

■「防災とボランティアの日」  
毎年1月17日

■「防災とボランティア週間」  
毎年1月15日～21日

【ボランティア活動への参加】

ボランティア活動とは、「手助けをしたい」と思う気持ちがあればだれでも参加できるものです。無理をせず自分のできることから始めることが大切です。

内閣府防災ボランティア関連情報

http://www.bousai.go.jp/volunteer/index.html

赤平市消防本部・赤歌警察署

**雪道のマンホール**

「くぼみ」にご注意ください

これから本格的な積雪シーズンを迎えようとしています。

雪道は天候と気温によって凍結路面アイスバーンとなり、車両の走行や歩行の際には、大変注意が必要です。

さらに、下水道マンホールは圧雪の路面よりくぼんだ(凹)状態となっていることがあります。

◎「くぼみ」の原因

各家庭の浴槽や台所などからの温かい排水が下水道の熱となり、マンホール上に降り積もった雪を解かしてしまうことにより、くぼみができます。

◎大きなくぼみがあるときは

市では、このような箇所には断熱蓋を取り付けるなどの段差の解消に努めています。お住まいの近くで大きなくぼみがありましたら、上下水道課までご連絡ください。

雪道では、路面の凹凸に注意し、路面状況にあわせた慎重な運転と歩行をお願いします。

問合せ 上下水道課 ☎32-2218

**借金・家計無料相談**

借金の返済でお悩みの方から、お取引内容等をお伺いし、整理方法の仕組みなどを分かりやすくご説明します。(相談費用無料・秘密は厳守します)

次の日程で巡回相談を実施します。一人で悩まず専門相談員にお話をお聞かせください。

日時 1月25日(水)13時～16時  
会場 砂川市役所市民相談室  
電話 北海道財務局多重債務者相談窓口(直通)  
☎011-807-5144  
☎011-807-5145

予約受付 平日9時～17時  
※ご相談予約、お問合せは開催日前日までにお願いします。

主催 北海道財務局・砂川市

・ご相談にあたりましては、お借入れに関する次の資料をご用意願います。

- ① 契約書写し ② 利用代金請求書
- ③ 取引明細及び領収書
- ④ 住宅ローン、オートローン、教育ローンのある方はお借入れに関する資料

**講習 Training**

**狩猟されようとする方々へ**

▼狩猟試験予備講習

日時 1月29日(日)  
9時～16時30分

会場 岩見沢市民会館  
文化センター音楽室

受講料

第1種：7,500円(テキスト代込)、わな：5,000円、第1種・わなを同時に受講：10,000円

受付 1月27日(金)まで

▼狩猟試験  
日時 2月5日(日)9時～  
会場 空知総合振興局  
※詳しくはお問合せください。  
問合せ 空知猟政協議会  
☎0126-255768  
(火曜日・木曜日のみ対応)

**募集 Recruit**

**赤平市職員を募集します**  
保育士・幼稚園教諭

応募資格 昭和63年4月2日以降に生まれた方で、幼稚園教諭免許及び保育士資格の両方を有する方(平成24年3月31日まで取得見込みを含む)

※詳細については、赤平市ホームページ及び広報あかびら2月号にてお知らせします。

問合せ 総務課職員係  
☎32-2211

**水道メーター検針・公金収納事務等  
業務委託員を募集します**

応募資格 市内在住で健康な方  
業務内容 水道メーター検針及び集金等業務

提出書類 履歴書  
受付締切 1月16日(月)  
委託予定 2月1日(水)

問合せ 上下水道課管理係  
☎32-2218

**エルム高原温泉「ゆったり」** 家族旅行村へ遊びに来ませんか

1月からソリコース無料開放  
ソリ、チューブ無料で貸し出します

「ゆったり」  
家族旅行村

今年もあります大抽選会  
1月1日～1月3日  
10時～17時までの入館者  
空クジなし豪華景品を準備して多数の皆様のご来館をお待ちしています。

泊まるなら「虹の山荘」  
8人用 15,000円  
6人用 12,000円

新年会等のご予約受付中  
送迎等各種プラン  
ご相談に応じます。

1月、2月にゆず湯を  
計画しています。  
お楽しみに  
日程は「ゆったり」  
に掲示します。

1月の半額の日は30日(月)  
ご予約、ご相談は…電話 34-2155

赤平市指定管理者  
株式会社 赤平振興公社  
電話 32-5121



## 平成24年度自衛官募集

防衛省では、予備自衛官補の募集を行っています。

・一般公募 18歳以上34歳未満の方

・技能公募 18歳以上53歳未満の国家免許資格等を有する方(細部は問合せください)

### 受付期間

1月11日(水)～4月4日(水)

問合せ 自衛隊札幌地方協力本部  
滝川地域事務所 ☎22-2140

## 赤平幼稚園入園児募集

赤平幼稚園の平成24年4月からの園児を募集します。

### 3歳児

平成20年4月2日から平成21年4月1日まで

に生まれた幼児

### 4歳児

平成19年4月2日から平成20年4月1日まで

に生まれた幼児

### 5歳児

平成18年4月2日から平成19年4月1日まで

に生まれた幼児

### 募集人員

3歳児：30名、4歳児：49名、5歳児：41名

### 入園許可申請書配布期間及び場所

1月17日(火)～19日(木)9時～15時

赤平幼稚園(幌岡町113番地)

### 入園許可申請書提出先(面接場所)及び期間

赤平幼稚園

2月1日(水)～3日(金)

### 入園料

11,000円

### 保育料

月額6,100円

### 選考

募集人員を超えた場合は選考となります。

※詳しくは、入園許可申請書配布時にご説明しますが、不明

な場合はお問合せください。

### 問合せ 赤平幼稚園 ☎22-21416

※当園の保育料等に滞納がある

世帯のお子さんは、入園することができません。

※特定滞納者等に認定されている世帯のお子さんは入園することができません。

※特定滞納者等に認定されている世帯のお子さんは入園することができません。

※特定滞納者等に認定されている世帯のお子さんは入園することができません。

※特定滞納者等に認定されている世帯のお子さんは入園することができません。

## 市立保育所入所児募集

平成24年4月からの文京・若葉両保育所の入所児を募集します。なお、現在入所されている児童の保護者の方には、別途ご連絡します。

対象児 平成24年4月1日現在、生後6カ月以上で、保護者が次のいずれかに該当する場合

①日中働いている②出産前後

③病気や心身に障がいがある

④同居の家族を常時介護している

⑤その他特別な事情がある

※保育所は、「保育に欠ける乳幼児を保育することを目的とする児童福祉施設です。なお、入所選考をさせていただきますので、基準により家庭での保育が可能とされた場合などは、入所できないことがあります。

後日提出していただく書類

①平成23年分源泉徴収票等税額を確定できるもの

②勤務証明等

③その他必要な書類

※平成23年1月1日現在、赤平市に住民登録をしていない方は、前住所地の所得・課税証明が必要になります。

保育料 世帯の平成23年分所得と子どもの年齢等により算定

受付期間 1月10日(火)～16日(月)

(期日厳守)

受付及び問合せ 子ども未来・医療給付係 ☎32-2216

## 市民行事 event

### 総合体育館からのお知らせ

### ■第3回ニュースポーツ大会

種目 ミニテニス・テニポン(初心者・一般の部ダブルス)

※参加はどちらか1種目のみ

日時 2月19日(日)9時受付

場所 総合体育館アリーナ

※申込用紙に必要事項を記入し、2月13日(月)までにお申し込みください。

内容 試合はトーナメント方式です。対戦及びペアの組み合わせは、当日抽選で決定します。

対象 小学生以上の市民

参加料は無料です。

・運動靴を持参してください。

※賞品・参加賞もありますので、ぜひご参加ください。

問合せ及び申込み先

総合体育館 ☎33-7750

■北海道銀行赤平支店開店60周年記念事業「エスポラダ北海道フットサル教室」N赤平開催!

Fリーグで活躍するプロフットサルチーム「エスポラダ北海道」の選手により、2月18日(土)に赤平でフットサル教室が行われます。

ぜひこの機会にプロの技を習得してみませんか。

主催 北海道銀行赤平支店

共催 赤平市・赤平市教育委員会・赤平市体育協会・赤平サッカー協会・スポーツ少年団赤平市本部

参加対象者 小学生(参加無料)

※参加希望の方は、1月27日(金)までに左記問合せまでご連絡ください。

問合せ 総合体育館 ☎33-7750

## 善意 Charity

ありがとうございました

〔愛真ホームへ〕 敬称略

◆エルム高原温泉ゆったり あて布

◆ゆうらく館(茂尻) "

〔社会福祉事業へ〕

◆北海道コカ・コーラ

ポトリング(株)滝川販売課

清涼飲料水21ケース

kokko  
元気な  
こっこ  
ちゃん

今月のかわいい  
おともだちを  
紹介します!

かなまる かのん ちゃん  
(1歳11カ月)

かわいなお子さんの  
写真を広報に載  
せてみませんか?  
広報広聴係では、  
このコーナーに掲  
載するお子さん  
(10カ月くらい～  
3歳まで)の写  
真を募集してい  
ます。  
問合せ 広報広聴係  
☎32-1834

さくま のあ ちゃん  
(1歳2カ月)

困ったときはお電話ください!



凍結防止のため、こまめに水抜栓で水を落としましょう

八年末年始の水道修繕

当番表		
月日	当番業者	電話番号
12月29日(木)	植村建設	☎090-4873-3084(伊藤)
12月30日(金)	和泉組	☎32-2626
12月31日(土)	西出興業	☎32-3456
1月1日(日)	竹山育芸社	☎32-0626
1月2日(月)	植村建設	☎090-4873-3084(伊藤)
1月3日(火)	和泉組	☎32-2626
1月4日(水)	西出興業	☎32-3456
1月5日(木)	竹山育芸社	☎32-0626

年末年始の水道修繕と凍結解氷業務は、赤平市水道技術指導協同組合が実施しています。

受付は午前8時から正午までです。なお、状況により修繕が翌日になることもありますので、ご了承ください。

凍結防止のため、こまめに水抜栓で水を落としましょう。

## 全市連合謝恩大売出し

### 赤平商店連合会

参加店で500円、1000円、5000円をお買い上げごとに抽選券(補助券)がもらえ、5000円分で1回抽選できます。

**売出し期間**  
**1月5日(木)まで**  
 ●抽選日・会場  
 1月6日(金)10時~17時  
 7日(土)10時~16時  
 交流センターみらい

特賞…千円札のつかみどり  
 1等…3万円相当の豪華賞品  
 ほか豪華賞品を多数用意!

問合せ 商工会議所 ☎32-2246

## 新年の行事予定

### 新年交礼会

日時 1月6日(金)16時  
 会場 交流センターみらい  
 会費 1,000円

### 新成人を祝う会

日時 1月8日(日)14時30分  
 受付 14時から  
 会場 交流センターみらい  
 対象者 平成3年4月2日から平成4年4月1日までに生まれた方

### 青少年百人一首大会

※市内居住者についてはご案内しますが、案内状が届いていない方、及び市外居住者で出席希望の方は、社会教育係 ☎34-2311まで

日時 1月14日(土)9時  
 会場 ふれあいホール  
 チーム 小学生男女混合  
 中学生男女混合

### 青少年冬季スポーツ大会

日時 1月21日(土)9時  
 会場 総合体育館  
 競技 バスケ、トボール  
 チーム 小学生男女

※参加申込書は各地区育成会へ送付してありますので、各地区育成会を通して社会教育係 ☎34-2311まで

## 施設 年末年始業務案内

施設名	休日
市役所	
茂尻支所	
平岸連絡所	
東公民館	12月31日(土)~1月5日(木)
総合体育館	
ふれあいホール	
産業研修ホール	
市立赤平総合病院	休診日は、 12月31日(土)~1月5日(木) 1月6日(金)から平常診療。
交流センターみらい	12月31日(土)~1月5日(木) JR利用の方は駅前交番側専用通路をご利用ください。
図書館	12月30日(金)~1月5日(木)
ごみ収集	12月31日(土)~1月2日(月) ごみの収集は、1月3日(火)から行います。
リサイクルセンター	12月31日(土)~1月2日(月)
じん芥処理場	12月31日(土)~1月5日(木)
し尿収集	1月6日(金)から受付します。 申込み先 織田商事 ☎32-2948
エルム高原温泉「ゆつたり」	12月31日(土)は午後9時営業終了。 その他の日は平常どおり営業します。 保養バスは、1月1日(日)のみ運休。



## 赤平火太鼓保存会優勝報告

第10回日本体育連盟北海道支部ジュニア大会太鼓コンクールで見事優勝した赤平火太鼓保存会の皆さんが市役所を訪れ、群馬県で開催される全国大会へ向けての抱負を語りました。



(12月8日)

## 発表会 (12月3日)



文京保育所



若葉保育所

## おたのしみクリスマス会



(12月4日)

赤平ロータリークラブが、交流センターみらいにおいて、障がい者の方々を対象にした「おたのしみクリスマス会」を開催し、参加した皆さんは、ゲーム大会やマジックショー、クリスマスケーキづくりなど、楽しい1日を過ごしました。

## 手打ち年越しそば教室

手打ち年越しそば教室がまちなか公民館ラビカ館で開催され、河村明郎氏(共和町)指導のもと、参加者はそば打ちの体験をしました。



(12月18日)

第12回市民コンサート「トナビカの響き」が交流センターみらいで開催され、来場した子どもから大人まで、世界の名曲や多彩な楽器の演奏などを楽しみました。

## 市民コンサート



(11月26日)

## 総務大臣表彰



(12月2日)

赤平市消防本部が、東日本大震災において消防隊員を派遣し、懸命な消防応援活動を行った功績を讃えられ、総務大臣より表彰を受けました。

## 瑞宝単光章受章



(12月2日)

多年にわたり、赤平市消防団分団長を務められた上野勲氏の功績が認められ、秋の叙勲・瑞宝単光章の伝達が行われました。

## 瑞宝双光章受章



(12月2日)

多年にわたり、赤平市消防長を務められた内田保氏の功績が認められ、危険業務従事者叙勲・瑞宝双光章の伝達が行われました。

### 赤平市民憲章

1. いたわりと笑顔をまちにひろめましょう。
1. よく学びつくりだす芽をそだてましょう。
1. きれいな花と緑でまちをつつみましょう。
1. たくましいはたらく力をのばしましょう。
1. みんなで語りみんなのまちをつくりましょう。

(昭和49年7月31日制定)

### あかびらの人口

(平成23年11月末日現在)

※( )内は前月比

総数	12,329人	(-16)
男	5,662人	(-9)
女	6,667人	(-7)
世帯数	6,606世帯	(-13)

### あかびらお天気メモ

(平成23年11月)

	前年
最高気温	17.4℃ ( 17.1℃)
最低気温	-8.9℃ ( -5.5℃)
降水量	126.5mm ( 107.5mm)
降雪量	250.5cm ( 102.0cm)

赤平市役所 ☎079-1192赤平市泉町4丁目1番地 ☎32-1834 FAX32-5033

URL <http://www.city.akabira.hokkaido.jp/index.php> E-Mail [info@city.akabira.hokkaido.jp](mailto:info@city.akabira.hokkaido.jp)

▶この広報誌は再生紙を使用しています。