

# あか 広報 びら

Oct.2023 No.934

おいしい  
ジュースが  
できました！

## 今月の主な内容

- 2 第14回赤平産業フェスティバル
- 3 消費活性化特別支援事業
- 4 令和4年度赤平市各会計決算報告
- 8 住民懇談会を開催します
- 10 公営住宅子育てリノベーション  
こつしょうしょう
- 16 10月20日は「世界骨粗鬆症デー」です



4年ぶりの開催！

場所

総合体育館

(東大町3丁目4番地)

第14回

# 赤平産業 フェスティバル

日時

10/14(土)

10時～15時

目指せショウ・ヘイ！

農ヒット農ラン！ストラックアウト

5名  
限定

参加者には、  
農産物の豪華賞品  
が当たる！



4年ぶりに帰ってきた！

木の魚釣り大会



8名  
限定

※小学生対象

木の魚を釣り上げて、  
賞品をゲットしよう！



あかびランチ  
特別販売！

赤平米を使用して  
市内飲食店が腕を振った  
「あかびランチ」を  
1個500円で特別販売！

ご来場者プレゼント！

先着300名様に  
らんまんじゅう  
をプレゼント！



お楽しみ大抽選会

抽選券発売中!! 1枚 500円

販売場所 赤平産業フェスティバル実行委員会  
事務局(市役所商工労政観光課)

当日、会場でも販売します！

あかびらハロウィン仮装縁日

まちの練り歩きに参加してお菓子をゲット！  
縁日で遊んでお菓子をゲット！



お申込みはこちらから→



主催:赤平青年会議所

イベント盛りだくさん！

- ◆ものづくり製品展示・販売
- ◆子ども縁日
- ◆札幌よしもと お笑いステージ
- ◆オモチロもちまき大会
- ◆古本フェスタ  
(問合せ 図書館 ☎32-2224)
- ◆健康バンザイ展  
(問合せ 健康づくり推進係 ☎32-5665)
- ◆農業関係団体パネル展示  
(アンケート回答者にお米プレゼント)

今年は同時開催！

こもれび通り  
ウォーキング大会

集合時間 午前10時

集合場所 総合体育館前

申込締切 10月6日(金)

申込み・問合せ

赤平商工会議所(伊藤) ☎32-2246 ㊟32-2247

参加  
無料

お得なエリエール  
製品などの販売も  
あります！



主催:赤平産業フェスティバル実行委員会  
協賛:赤平市・赤平商工会議所・たきかわ農業協同組合

問  
合  
せ

赤平産業フェスティバル実行委員会事務局  
(市役所商工労政観光課内 ☎32-1841)

# 消費活性化 特別支援事業

問合せ

市役所商工労政観光課  
商工労政係 ☎32-1841

市内登録店で使える「たすけ愛商品券」【物価高騰支援事業】  
オールあかびら！たすけ愛商品券

1万円分

市民一人につき、たすけ愛商品券

登録店すべてで使用できる

「共通商品券5,000円分」

登録店のうち

中・小規模店で使用できる

「地域商品券5,000円分」

手続きは不要です！



11月上旬  
発送予定

詳細は、  
広報あかびら  
11月号に掲載

事業者の皆様へ

「たすけ愛商品券」

登録店募集

※換金手数料はかかりません。

随時受付します！

商品券利用期間

11月上旬～2月下旬(予定)

応募資格など

◆赤平市内に事業所・店舗などを有する事業者

◆令和4年度に実施した本事業で登録店となっていた事業者は申請不要(登録店として希望されない場合は10月12日(木)までにご連絡ください)

※赤平市暴力団等排除条例第2条第1号～第2号に規定する「暴力団」「暴力団員」に該当する者が運営する事業所・特定の宗教又は政治団体と関わるもの、公序良俗に反する営業を行なうものを除く。

申込み

市役所2階 商工労政観光課

◆申込書に必要事項を記入して提出してください

※申込書は赤平市ホームページからダウンロードいただくか、窓口でお渡しします。

※お申し込みの際は、取り扱いに関わる左記の注意事項をご確認ください。

【注意事項】

◆商品券と現金(電子マネーを含む)の交換は禁止

◆つり銭は出さないこと

◆公共料金、たばこおよび換金性の高い商品(有価証券、商品券、切手、印紙、プリペイドカードなど)との交換は禁止

◆受け取った商品券は、厳重に管理し、換金請求を期間内に換金受付会場で行なうこと

◆登録店舗は、ポスターを店頭の目立つ場所に掲示すること





## 特別会計

特別会計	歳入	歳出	差引残額
国民健康保険	13億 7,519万円	13億 3,599万円	3,920万円
後期高齢者医療	2億 3,355万円	2億 2,921万円	435万円
用地取得	2,706万円	2,706万円	0万円
介護サービス事業	811万円	707万円	104万円
介護保険	15億 5,637万円	14億 4,722万円	1億 915万円



## 一般会計 歳出

区 分		金 額
款 別	議会費	6,169万円
	総務費	17億 2,362万円
	民生費	19億 3,062万円
	衛生費	4億 7,774万円
	労働費	363万円
	農林水産業費	1億 1,755万円
	商工費	3億 4,614万円
	土木費	12億 4,518万円
	消防費	3億 6,898万円
	教育費	4億 8,270万円
	公債費	12億 1,677万円
	諸支出金	18億 6,241万円
	職員給与費	12億 8,813万円
	歳出総額	111億 2,515万円

区 分		金 額
性 別	人件費	13億 6,715万円
	物件費	13億 3,090万円
	補助費等	24億 7,807万円
	扶助費	15億 9,525万円
	投資的経費	8億 1,725万円
	維持補修費	4億 7,180万円
	公債費	12億 1,677万円
	積立金	7億 4,340万円
	投資及び出資金	3億 6,416万円
	貸付金	2,466万円
	繰出金	7億 1,574万円
	歳出総額	111億 2,515万円

歳入総額 － 歳出総額 ＝ 差し引き額 4億4,444万円

# 令和4年度 赤平市各会計決算報告

問合せ ☎ 財政係32-2212

9月に開かれた赤平市議会第3回定例会で、令和4年度の決算が認定されました。

令和4年度は、「第6次赤平市総合計画」の3年度目の予算として、「市民とともに歩むまちづくり」、「市民にやさしいまちづくり」、「市民に誇れる魅力あふれるまちづくり」を基本方向として、5つの基本目標に沿って、各種施策に取り組みました。

### 令和4年度の主な事業

【第2期赤平市しごと・ひと・まち創生総合戦略事業】

- 人材育成・定住促進奨学金
- 高校生以下医療費無料化
- 高校通学費等助成
- ひとり親家庭実助成
- 放課後子供教室の運営

ほか

【令和4年度の主な普通建設事業】

- 店舗整備魅力向上事業
- (店舗新築・改築に対する助成)
- 道路新設改良事業(北文本通ほか)
- 交流センターみらい施設整備事業(LED照明整備ほか)
- 地域住宅建設事業
- (吉野第一団地)三号棟建設ほか)
- 幼稚園・保育所空調設備整備事業

ほか

令和4年度決算に基づく

## 健全化の比率

「地方公共団体の財政の健全化に関する法律」の規定により、令和4年度決算に基づく健全化判断比率を公表します。なお、資金不足は発生しませんでした。

### 健全化判断比率

【実質赤字比率】

一般会計など、税金を主な収入源とする会計の収支に関する赤字の程度を示すもの。  
※黒字だったため、発生しませんでした。

【連結実質赤字比率】

まちのすべての会計の収支を合わせて、赤字の程度を示すもの。  
※黒字だったため、発生しませんでした。

【実質公債費比率】

支出にしめる借金返済額(公債費)の程度を示すもの。比率が高いと、ほかの行政サービスに支出した割合が小さいということになります。

【将来負担比率】

まちの借金を返済するうえで、貯金や収入見込額に対して見込まれる負担の程度を示すもの。

指標名	実質赤字比率	連結実質赤字比率	実質公債比率	将来負担比率
3年度	—	—	11.4%	93.6%
4年度	—	—	12.2%	76.9%
早期健全化率	3年度 14.89%	3年度 19.89%	25.0%	350.0%
	4年度 14.87%	4年度 19.87%	25.0%	350.0%
財政再生基準	20.00%	30.00%	35.0%	—

(年号：令和)

## 【一般会計の状況】

### 【歳入決算額】

115億6,958万円(前年度比16億9,286万円減少)

#### 主な歳入項目

- 地方交付税(臨時財政対策債を含む)  
51億2,547万円  
(3,001万円増加)
- 市債(臨時財政対策債を除く)  
4億9,420万円  
(15億6,880万円減少)

統合小学校建設事業の完了など

どによる減少

#### ● 寄附金

13億9,542万円  
(4億8,351万円増加)

ふるさと納税の増加

### 【歳出決算額】

111億2,515万円(前年度比15億7,441万円減少)

#### 主な歳出項目

- 公債費  
12億1,677万円  
(1億5,955万円増加)

統合中学校建設時に借り入れた地方債の元金償還開始などによる増加

#### ● 積立金

7億4,340万円  
(1億8,625万円増加)

あかびらガンバレ応援基金積立金の増加など

#### ● 普通建設事業費

8億1,725万円  
(22億454万円減少)

統合小学校建設事業の完了などによる減少





損益計算書	区分		金額	合計
	収益	営業	2 億 1, 899万円	6 億 1, 192万円
		営業外	3 億 9, 293万円	
	特別利益		0万円	
	費用	営業	3 億 3, 894万円	4 億 5, 800万円
		営業外	3, 173万円	
		特別損失	8, 732万円	
当年度純利益			1 億 5, 393万円	

貸借対照表	区分		金額	合計
	資産	固定資産	70億 8, 205万円	72億 3, 887万円
		流動資産	1 億 5, 683万円	
	負債	固定負債	23億 2, 492万円	72億 3, 887万円
		流動負債	2 億 9, 419万円	
		繰延収益	43億 2, 370万円	
	資本	資本金	1 億 4, 213万円	
		剰余金	1 億 5, 393万円	

## 下水道事業会計

令和4年度から公営企業会計に移行した下水道事業会計では、使用料などの営業収益は、2億1,899万円、他会計補助金などの営業外収益は、3億9,293万円となりました。

管渠費などの営業費用は、3億3,894万円、支払利息などの営業外費用は、3,173万円、過年度損益修正損などの特別損失は、8,732万円となりました。

## 地方債

区分		令和4年度末現在 未償還元金
一般会計	総務債	5 億 1, 815万円
	保健衛生債	449万円
	農林水産業債	5, 470万円
	土木債	1 億 7, 514万円
	公営住宅債	21億 1, 634万円
	消防債	6 億 7, 167万円
	教育債	2 億 4, 941万円
	災害復旧債	7, 953万円
	道借入金	186万円
	過疎対策事業債	61億 1, 421万円
	減税補てん債	669万円
	財源対策債	3, 265万円
	臨時財政対策債	22億 5, 179万円
特別会計	一般会計出資債	8, 068万円
	減収補てん債	1, 268万円
	合計	123億 6, 998万円
	公共用地先行取得事業債	3, 741万円
	合計	3, 741万円
	水道事業会計	11億 7, 146万円
	病院事業会計	17億 2, 693万円
	下水道事業会計	25億 2, 761万円
合計		178億 3, 340万円

## 水道事業会計

水道事業会計では、建設改良事業として、1号主配送水ポンプ取替工事、茂尻元町北配水管布設替工事、新光仲通配水管布設替工事、やすらい通配水管布設替工事、茂尻元町南3丁目通配水管布設替工事、文京赤間通配水管布設替工事などを行いました。

給水収益が、人口減などにより781万円の減少となり、営業収益は、883万円の減少となりました。営業費用は、電気料金の高騰などにより、1,498万円の増加となりました。

損益計算書	区分		金額	合計
	収益	営業	2 億 3, 561万円	3 億 2, 133万円
		営業外	6, 079万円	
	特別利益		2, 494万円	
	費用	営業	2 億 9, 270万円	3 億 1, 600万円
		営業外	1, 807万円	
		特別損失	522万円	
当年度純利益			534万円	

貸借対照表	区分		金額	合計
	資産	固定資産	26億 4, 807万円	32億 8, 841万円
		流動資産	6 億 4, 034万円	
	負債	固定負債	11億 2, 926万円	32億 8, 841万円
		流動負債	1 億 1, 737万円	
		繰延収益	6 億 2, 099万円	
	資本	資本金	4 億 2, 550万円	
剰余金		9 億 9, 529万円		

## 基金の状況

基金名	令和4年度末現在高
財政調整基金	12億 7, 653万円
減債基金	5 億 7, 415万円
その他特定目的基金	19億 6, 155万円
合計	38億 1, 222万円

## その他

令和5年3月31日現在人口	
8, 916人	
市民一人あたり	地方交付税額(臨時財政対策債含む)
	57万 4, 862円
	地方債償還(借金返済)額
	24万 9, 063円
	令和4年度末現在 基金(貯金)額
	42万 7, 571円
	令和4年度末現在 地方債残高(残りの借金)
	200万 157円

※区分ごとにそれぞれ四捨五入をしているため、合計金額など一致しない場合があります。

## 病院事業会計

病院事業会計では、医業収益のうち入院収益は、一般病床、療養病床ともに患者数が減少し、全体で2,693人の減少となり、6,026万円の減少、外来収益は、新型コロナウイルスワクチン接種者も含めた外来患者数が8,498人の減少となりましたが、発熱者外来の診療収入の増加などにより、1,389万円の増加となりました。

医業外収益は、新型コロナウイルス

ルス感染症重点医療機関の指定を受けたことによる病床確保補助金の増額などにより、3,268万円の増加となりました。

医業費用は、給与費や光熱水費の増加などにより、全体で7,335万円の増加となりました。

医業外費用は、企業債利息の減少により、63万円の減少となりました。

損益計算書	区分		金額	合計
	収益	医業	18億 6, 224万円	24億 5, 082万円
		医業外	5 億 7, 570万円	
	特別利益		1, 287万円	
	費用	医業	22億 167万円	23億 5, 675万円
		医業外	8, 396万円	
	特別損失		7, 112万円	
	当年度純利益			9, 407万円

貸借対照表	区分		金額	合計
	資産	固定資産	46億 6, 879万円	65億 4, 938万円
		流動資産	18億 8, 058万円	
	負債	固定負債	27億 6, 922万円	65億 4, 938万円
		流動負債	6 億 16万円	
		繰延収益	17億 2, 014万円	
	資本	資本金	21億 170万円	
		剰余金	△6 億 4, 184万円	

### 患者数

外来 延 6 万3, 720人(1 日平均262人)  
入院 延 3 万2, 747人(1 日平均 90人)





# 住民懇談会

市長が市民のみなさんと一緒に赤平市のまちづくりについて懇談します。  
地域の実情やお困りごと、ご要望など課題を共有することで共生のまちづくりを目指してまいりますので、ぜひご参加ください。

日 時	会 場
10月16日(月) 18:30	平岸コミセン
10月17日(火) 18:00	若木生活館
10月18日(水) 16:00	福栄地区集会所
10月20日(金) 18:00	豊里ふるさと会館
10月24日(火) 18:00	文京生活館
10月25日(水) 18:00	東公民館
10月30日(月) 18:30	交流センターみらい

※どの会場に参加されてもかまいません。

問合せ 広報広聴係 ☎32-1834

## 赤平市総合防災訓練

4年ぶりの総合防災訓練が、8月26日に平岸コミュニティセンターを会場として、平岸地区のみなさんを対象に開催されました。

住民約40名が参加して、各町内会ごとに災害時の居住スペースとなるルームテントの設置をする「居住スペース作成訓練」や、給水車から飲料水を受け取る「応急給水訓練」を体験し、いつ起こるかわからない災害に備え、防災意識を高めました。



【居住スペース作成訓練】



【応急給水訓練】



## 赤平市市民総合文化祭

9月16日、17日の2日間、市民総合文化祭が、交流センターみらいで開催されました。

展示部門では、各種6団体が文芸や芸術作品を発表。小中学生の作品も展示されました。17日には、芸能部門が行なわれ、8団体が踊りやカラオケなどを披露しました。



【小学生の作品展示】





## 狩猟をされようとする方へ

今年度から狩猟免許試験の受験を希望する場合、事前申請が必要となります。

問合せ 林業係 ☎32-1842

### ◆事前申請について

#### 事前申請の受付期間

令和5年10月10日(火)～10月24日(火)

#### 事前申請方法

- 1人につき1回のみ申請できます。
- 「試験日・試験会場」を第3希望まで選択できます。
- 1回の申請で、複数の免許試験を申請できます。
- 電子申請または郵送の2通り。電話での受け付けはできません。



#### ▽電子申請の場合(受付期間最終日の17時30分まで)

○入力フォームは「北海道の狩猟免許試験のお知らせ」のページにリンク先が掲載されています。

○入力フォームに必要な事項を入力・送信後、申請が完了した場合、登録したメールアドレスに事前申請が完了した旨のメールが送信されます。

#### ▽郵送申請の場合(受付期間最終日必着)

【送付先】〒060-8588

札幌市中央区北3条西6丁目

北海道 環境生活部 自然環境局

野生動物対策課 野生鳥獣係

#### 【送付する物】

○必要事項を記入した令和5年度狩猟免許試験事前申請書

※北海道野生動物対策課ホームページからのダウンロードか、お近くの振興局環境生活課窓口で入手できます。

○事前申請者ご自身の郵便番号、住所、氏名を記入した84円分の切手を貼付した返信用封筒

### 事前申請の抽選

定員を超える事前申請があった場合は抽選を行い、受験者を決定後、当選または落選の確定結果が通知されます。(先着順ではありません)

※当選しても、狩猟免許試験の申請を行わなければ受験できません。

### ◆狩猟免許試験

事前申請の当選確定結果通知者のみ、狩猟免許試験の申請ができます。当選確定結果により確定した「試験日・試験会場」を所管する振興局環境生活課に狩猟免許試験の申請を行います。

#### 【問合せ先】

北海道環境生活部自然環境局  
☎011-204-5203

### ◆狩猟試験予備講習(定員50名)

日時 令和5年11月26日(日)9時～16時30分

会場 岩見沢市民会館まなみくろ

受講料(テキスト代含む)

●第1種・第2種 11,000円

●網・わな 各8,250円

●網・わな(2種類) 11,000円

●第1種・第2種と同時に網・わなを受講(2種類) 13,750円

受付期間 10月12日(木)～11月16日(木)

受付時間 火曜・木曜の9時30分～16時30分

受付先 空知猟政協議会 ☎0126-24-1111



## 指定ゴミ袋を交付します

問合せ 生活環境交通係  
☎32-2215

### 交付期間

10月16日(月)～31日(火)  
平日8時30分～17時

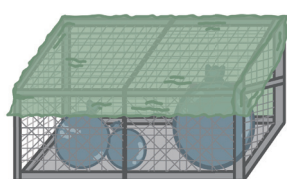
### 交付場所

- 市役所 生活環境交通係
- 茂尻支所
- 平岸連絡所(午前中のみ)

### 対象世帯

- 生活保護世帯
- 70歳以上の単身世帯で、令和5年度の市民税が非課税の世帯
- ひとり親世帯のうち、次に該当する子どもを扶養している世帯で、令和5年度の市民税が非課税または均等割のみの世帯
- ▽20歳未満
- ▽身体障害者手帳「1級」および「2級」
- ▽療育手帳の判定「A」
- ▽精神障害者保健福祉手帳「1級」

※印鑑をご持参ください。  
原則として、本人または親族以外は受け取ることはできません。





夏は涼しく 冬は暖かい

# 子育てリノベーション 公営住宅

じぶんらしく、安心して子育てができる住まい

## 2024年4月

1棟まるごと  
リノベ

## 入居開始

\ Follow Me! /  
Instagram  
はじめました!

Q ie\_ko



心地よい住まいは子育てに優しい

緑ヶ丘第一団地  
3号棟 3LDK 4戸



お知らせ

- 2024年1月中旬 募集開始
- 2024年1月下旬 完成見学会
- 2024年2月中旬 入居者抽選会

子どもが健やかに育つ  
充実した子育て住環境

通学しやすく、静かな  
住宅街

保育所・小学校・中学校

徒歩8分



担当: 建築課建築係・住宅係 ☎32-1844



information

## 市税等収納向上

問合せ

納税係 ☎32-2219

## 不動産公売情報



- 周りの草木を整えれば外見もすっきり！
- コンビニや小学校、中学校が近くに！
- 家庭菜園なども楽しみたい方は、建物後方に十分なスペースが！

※差し押えは国税徴収法第47条により行なっていますが、納付があった場合やその他の理由により差し押えを解除する場合もありますので、ご了承ください。



建物	所 在	西文京町4丁目3番地4
	種 類	居宅
	構 造	木造亜鉛メッキ銅板葺2階建
	建 築	昭和53年
	床面積	1階72.43㎡ 2階40.48㎡

土地	地 番	3番4
	地 目	宅地
	地 積	201.89㎡

## 今月の納税

市道民税	第3期
国民健康保険税	第4期
後期高齢者医療保険料	第4期
介護保険料	第4期
納期限 10月31日(火)まで	

納期限までに納付が困難な場合は、  
お早めにご相談ください。



税 目	申請・相談窓口
▶市道民税 ▶軽自動車税 ▶固定資産税	税務課納税係 ☎32-2219
▷国民健康保険税 ▷後期高齢者医療保険料	市民生活課 国保賦課徴収係 ☎32-2214
▶介護保険料	介護健康推進課 介護保険係 ☎32-2217





## 冬の災害(地震・風水害)に 備えましょう！

北海道の気候の特性上、冬に災害が起こると、夏以上にさまざまな懸念があると言われています。今回は冬の災害発生の際に起こりうることを、備えるべきことを挙げていきます

### Q 冬に災害が起こるとどうなるの？

A 電気・ガス・水道などが止まる場合があり、こうなると暖房を入れたり、お湯を沸かししたりすることができなくなります。



### Q 冬だと何が心配になるの？

A 電気や暖房が使えないと、寒さ(冷水・冷氣など)からくる低体温症などのおそれがあります。



### Q 何を備蓄すればいいの？

A 水や食料に加えて、暖房器具(石油ストーブなど)や燃料なども用意し、災害に備えましょう。  
※非常時持出品は、赤平市防災マップでも紹介しています。参考にしてください。

### Q 市役所(赤平市)に備えはあるの？

A 赤平市でも、市内に約10カ所の倉庫や公共施設を利用して、備蓄に努めています。  
今回は、市内2カ所の備蓄内容をご紹介します。

#### 市役所車庫2階(令和5年9月1日現在)

品名	数量
備蓄毛布	360
アルミロールマット	320
アルミ保温シート	350
ブランケット	500
石油ストーブ(対流式)	3
石油ストーブ(反射式)	2
灯油ポリ缶	5
手動ポンプ	2

品名	数量
ポケットティッシュ	18,000
扇風機	6
体温計	25
サーモカメラ	4
防護服	50
シールド	100
噴霧器	5
発電機(カセットガス)	2
発電機(ガス)	1

品名	数量
LPガスボンベ	2
カセットガス	24
LEDランタン	30
乾電池(単3)	201
乾電池(単4)	55
コードリール	6
段ボールベッド	8



#### 赤平市ふれあいホール(令和5年9月1日現在)

品名	数量
食料(5年保存)	3,887
飲料水2ℓ(5年保存)	528
飲料水500ml(5年保存)	2,400
備蓄毛布	200
アルミロールマット	300
アルミ保温シート	200
石油ストーブ(対流式)	4
石油ストーブ(反射式)	1

品名	数量
灯油ポリ缶	5
手動ポンプ	3
扇風機	8
ポケットティッシュ	8,000
手指消毒液	8
洗浄剤	4
スプレー容器	16
機械式簡易トイレ	1
機械式簡易トイレ消耗品	1

品名	数量
簡易トイレ	4
簡易トイレ消耗品	4
発電機(ガス)	2
LPガスボンベ	7
LEDランタン	20
乾電池(単3)	60
コードリール	8





あかびら  
市立病院

# プライマリ・ケアキャンプ合宿@赤平 ～道内医学部の学生が赤平で学びました～



## プライマリ・ケアとは？

「身近にあって、何でも相談にのってくれる総合的な医療」といわれています。特定の病気だけを診る専門医療とは異なり、一時的な救急処置から必要な時は専門医への紹介、訪問診療や地域の保健・予防など、住民の健康を守る役割も担う医療のことです。

日本プライマリ・ケア連合学会北海道ブロック支部主催の「プライマリ・ケアキャンプ合宿@赤平」が9月2日(土)から1泊で開催され、赤平市に滞在した医学部学生11名(北海道大学、札幌医科大学、旭川医科大学)が、総合診療や家庭医療などについて学びました。

1日目は、ブロック支部長である倶知安厚生病院 木

佐 健悟先生、道立羽幌病院 佐々尾 航副院長、札幌医科大学 辻 喜久教授をはじめとする道内各地の総合診療医にもお越しいただき、総合診療医や家庭医の役割、実際にあった症例についてのディスカッションを行なったほか、「愛真ホーム」を訪れ、赤平市の介護サービスについて学びました。

2日目は、「ぼらん亭」(市立病院内食堂)のみなさんがふるまった朝食を食べた後、あかびら市立病院を見学し、血圧測定の実習を行ないました。また、2日目の最後には、「炭鉱遺産ガイダンス施設」を訪れ、立坑を見学しました。

今回参加された学生のみなさんが、将来赤平市の病院に来ていただけるよう願っています。



information  
医療保険

問合せ

医療保険係 ☎32-2214

## 「第三者行為」と「健康保険」

### ①交通事故などにあったら必ず届出を

交通事故、他人の飼犬にかまれた、他人の落下物にあたった、傷害事件に巻き込まれた、購入食品や飲食店などでの食中毒、暴力行為など第三者行為によって受けただけの医療費は、原則として加害者が全額負担すべきものです。

健康保険で治療を受ける場合、健康保険で負担した費用は、健康保険が後から加害者に請求しますので、必ず医療保険系の窓口へ届け出てください。



交通事故など、第三者から受けただけでも健康保険(国民健康保険、後期高齢者医療)で治療を受けることができます！

### ②交通事故にあったら

(健康保険を使う場合)

#### ▶まずは落ち着きましょう！

ショックのあまり冷静な判断を失わないように。

#### ▶相手を確認しましょう！

車のナンバーおよび運転免許証を確認。

#### ▶必ず警察へ連絡しましょう！

#### ▶医療保険系の窓口にも届出しましょう！

### ③こんなときは健康保険は使えません

- 工作中や通勤中の事故(労災保険の対象となります。)
- 飲酒運転や無免許運転などの不法行為(給付が制限されます。)
- 示談を済ませてしまったとき(示談の前に必ず医療保険系の窓口にご連絡ください。)





## information 年金

### 問合せ

戸籍年金係

☎32-1823

砂川年金事務所

☎52-2144

## 国民年金保険料は全額が社会保険料控除の対象です！

国民年金保険料は所得税法および地方税法上、社会保険料控除としてその年の課税所得から控除されますが、控除の対象となるのは、令和5年中(令和5年1月1日～12月31日)に納められた保険料の全額です(令和5年中に納められたものであれば、過去の年度分の保険料や追納された保険料も控除の対象となります。)

国民年金保険料について、社会保険料控除を受けるためには、年末調整や確定申告の際に、保険料を支払ったことを証明する書類の添付が必要です。日本年金機構から下記のスケジュールで、「社会保険料(国民年金保険料)控除証明書」が送付されますので、お手元に届きましたら、大切に保管し、年末調整や確定申告の際に使用してください。

なお、ご家族(配偶者やお子様など)の負担すべき国民年金保険料を支払っている場合は、ご自身の国民年金保険料に加え、その保険料についても控除が受けられます。

「社会保険料(国民年金保険料)控除証明書」は、e-Taxで利用できる電子版の交付も行なっています。マイナポータルから「ねんきんネット」にログインし、電子送付希望の登録をすると、マイナポータルの「お知らせ」で電子版を受け取ることができます。(登録をすると郵送がされなくなります。) 電子版の利用方法などについては、日本年金機構ホームページで動画を掲載しています。

### ●送付スケジュール

	対象者		送付時期
①	令和5年1月1日から令和5年10月2日までの間に国民年金保険料を納付された方	郵 送	令和5年10月下旬から11月上旬にかけて順次
②	①のうち、「ねんきんネット」において事前に電子送付希望の登録を行なった方	電子送付	令和5年10月中旬から10月下旬にかけて順次
③	令和5年10月3日から12月31日までの間に国民年金保険料を納付された方(①の対象者は除く)	郵 送	令和6年2月上旬
④	③のうち、「ねんきんネット」において事前に電子送付希望の登録を行なった方	電子送付	令和6年1月下旬

問合せ ねんきん加入者ダイヤル (ナビダイヤル) ☎0570-003-004  
050から始まる電話の場合 (東京) ☎03-6630-2525

受付時間 月～金曜日 8時30分～19時  
第2土曜日 9時30分～16時  
※土日・祝日(第2土曜日を除く)、12月29日～1月3日はご利用いただけません。

日本年金機構  
ホームページ



## 人権相談窓口のご案内

問合せ 生活環境交通係 ☎32-2215

◆さまざまな人権問題の電話による相談  
みんなの人権110番 ☎0570-003-110

◆セクハラ・家庭内暴力など女性の人権問題  
女性の人権ホットライン ☎0570-070-810



セクハラやパワハラ、家庭内暴力、体罰やいじめ、インターネットでの誹謗中傷、差別など、「自分の悩みは人権侵害かも?」と思ったら、一人で悩まず、気軽に法務局までご相談ください。秘密は守ります。相談は無料です。

◆いじめ・虐待などこどもの人権問題  
こどもの人権110番 ☎0120-007-110

◆LINEじんけん相談  
検索IDから公式アカウント「SNS人権相談」を友だち登録して相談できます。  
アカウント名:「SNS人権相談」  
検索ID「@snsjinkensoudan」

# こんにちは 地域包括支援センター です！

突撃！

## となりの 認知症サポーターさん！

第2弾

日頃から、地域の見守りやサロンで活躍されている認知症サポーターさんたちにインタビューしてみました！

問合せ

地域包括支援センター

☎32-0661



あなたが認知症サポーターになったきっかけや、講座を受けて良かった点を教えてください。



女性 70歳代

最近、物忘れが多くなり心配になりました。

認知症がどんな病気なのか、ちょっとでもわかるようにと思い受講しました。

「して欲しいこと」「して欲しくないこと」を押しつけるのではなく、一緒に話し合えることが大切なことだと思いました。



女性 20歳代

職場の研修の一環として受講しました。

ご高齢の方と接する機会が多く、声かけの時などに生かしています。

今後も引き続き、受講した内容を仕事に生かしていきたいと思っています。



女性 19歳

看護師を目指すうえで、学びが多いと思いました。

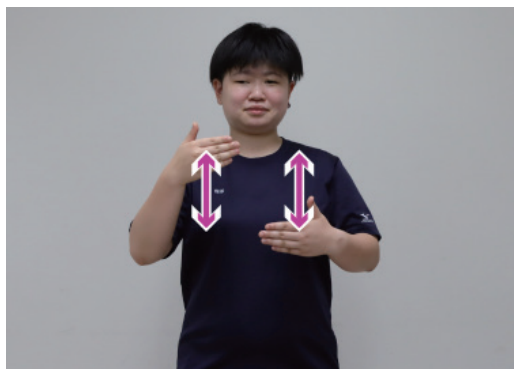
認知症の方のケアをする際に、生かすことができると思います。

認知症サポーターのみなさんは、認知症の方だけではなく、独り暮らしの方や外出が少ない方など、地域・職場で『さりげなく・そっと』住民の方々を見守ってくれています。

●『さりげなく・そっと』でいいんです!!

この機会に、地域の縁の下で力持ちになってみませんか？

来年も、市民向け認知症サポーター養成講座を開催予定ですので、一緒に『さりげなく・そっと』隊になっていただける方のご参加をお待ちしています！



手の甲を前に向けて開いた両手の指先を向き合わせ、交互に上下させる

手話に  
チャレンジ



第75回

「テレビ」

手話モデル 稲垣 和 さん  
(赤平手話の会)





## 10月は「ピンクリボン月間」です

日本人女性の9人に1人になるという乳がん。乳がんは、日本人女性がかかる「がん」の中で最も多く、30代後半から増え始め、40～60代は最も多くかかる年代です。

乳がんは早期に発見されれば、約9割が治癒するといわれています。症状がないうちに受けるからこそ、早期発見が可能です。2年に1回の検診とあわせて、自分の乳房の状態に日頃から関心を持ち、乳房を意識して生活する「ブレスト・アウェアネス」をはじめましょう。



## 乳がん検診

【対象】 40歳以上の赤平市民(女性)

【検診間隔】 2年に1回

【検査方法】 マンモグラフィ検査(乳房レントゲン検査)

【料金】 500円

	バスツアー健診	滝川市立病院	対がん協会個別検診
特徴	<ul style="list-style-type: none"> <li>●無料送迎バスあり</li> <li>●同時に他のがん検診、オプション検診も受診可</li> </ul>	自分の都合の良い日を予約	<ul style="list-style-type: none"> <li>●送迎バスなし</li> <li>●都合の良い検診センター、検診日を選んで直接予約</li> <li>●同時に他のがん検診、オプション検診も受診可</li> </ul>
検診場所	札幌がん検診センター	滝川市立病院	<ul style="list-style-type: none"> <li>●札幌がん検診センター</li> <li>●旭川がん検診センター</li> </ul>
検診日	11月18日(土) 7時15分 市役所集合 14時00分 市役所着	平日 7時30分～11時30分 受付	平日(午前・午後) 第1・第3土曜日
申込み	北海道けんしん予約センター ☎011-600-2276 10月19日(木)締切  WEB予約はこちら 	健康づくり推進係 ☎32-5665  WEB予約はこちら 	札幌がん検診センター ☎011-748-5522 旭川がん検診センター ☎0120-972-489 ※WEBからも予約できます。 「札幌がん検診センター」または「旭川がん検診センター」で検索！

## 乳がん検診(乳房を意識する生活習慣)の4つのポイント

- 1 乳房の状態を知る！➡(いつもと変わらないか入浴時、着替え、就寝前にチェック)
- 2 乳房の変化に気をつける！➡(痛み、しこり、赤み、ひきつれ、くぼみ、分泌液、ただれ)
- 3 変化に気づいたらすぐ医師へ相談！➡(普段の乳房と違うと感じたら、すぐに乳腺専門医へ)
- 4 40歳になったら2年に1回、がん検診！➡(乳房のハリが強くなる月経前を避けて)

※詳しくは、こちらをご覧ください。

ブレスト・アウェアネス(乳房の健康チェック)のすすめ-福井県済生会病院

<https://brestcs.org/information/self/>



## ピンクリボンとは・・・

乳がんに関する正しい知識を広め、早期発見の重要性を呼びかける世界共通のシンボルマークです。



## 10月20日は

## 「世界骨粗鬆症デー」です

骨量は20～30代をピークに、その後加齢とともに減少します。ピーク時の骨量や減少のスピードは、人によって大きく変化しますので、骨の健康を保つ生活習慣が大切です。

どの世代も共通して  
強い骨を作り維持するには

## ●バランスの良い食生活

いろいろな種類の食品をバランス良く食べる事が大切です。なかでもカルシウムやビタミンDは積極的に取り、塩分やアルコールの取り過ぎは注意が必要です。また、好き嫌いが多いことや欠食は骨量の低下につながります。

## 【カルシウムの多い食品】

- 乳製品(牛乳・ヨーグルト・チーズ)
- 大豆製品(木綿豆腐・納豆・高野豆腐)
- 野菜・海藻類  
(小松菜・チンゲン菜・ひじき・切り干し大根)
- 魚介類(ししゃも・しらす干し・干しエビ)

## 【ビタミンDの多い食品】

- 魚介類(鮭・さんま・ぶり・かれい)
- きのこ類(しめじ・干しいたけ)



市民健康ガイド

## 【幼少期から30代頃まで】

骨がどんどん作られる時期です。骨量のピークをできるだけ高くするための生活をしましょう。

## 【30代以降】

骨量が徐々に減る時期になります。骨量の減少を緩やかにするための生活をしましょう。

## ●適度な運動

バレーボールや縄跳びなどの骨を刺激する運動は骨の形成を促す作用があり、適度な運動は、骨量の減少を予防する効果があります。1日20～30分のウォーキングなど継続して行なう運動には、体力維持や転倒予防の効果があります。

## ●日光浴

骨の吸収を良くするビタミンDは食事以外にも紫外線を浴びることで合成されます。15分程度の日光浴がおすすめです。

## インフルエンザ予防接種のご案内 11月1日(木)からインフルエンザ予防接種を開始します。

## 【あかびら市立病院での接種日・受付時間に変更になります】

- 内科:木曜日は接種なし。  
月・火・水・金曜日 13時～14時受付
- 小児科:月曜日は接種なし。  
火、水、木、金曜日 14時30分～16時受付  
ただし、水曜日は第1・第3・第5のみ(隔週)



※詳細は、広報あかびら  
11月号でお知らせします。

問合せ  
健康づくり推進係 ☎32-5665

## 元気がみつかる場所

## 「ほろカフェ」

誰もが気軽に参加できるコミュニティカフェです。美味しいコーヒーを飲みながら健康について楽しくお話しませんか。

- 日時 10月12日(木) 14:00～15:30
- 場所 あかびら市立病院 かあさん食堂「ぼらん亭」
- テーマ 無料で測定します！  
●30秒で野菜摂取量がわかる【ベジチェック】  
●骨量測定(はだしになれる服装でおこしください。)

# 医療コーナー



## 市立病院外来診療日程

診療科	受付時間	月	火	水	木	金
内科	午前	7:45~11:30	○	○	○	○
	午後	13:00~15:00 ※予約診療のみ			○	
外科	午前	7:45~11:30 ※(月)は10:30まで	○	○	○	○
	午後	13:00~15:00		○		
整形外科	午前	7:45~11:30	○		○	○
	午後	13:00~15:00		○		○
小児科	午前	7:45~11:30	○	○	○	○
	午後	14:00~16:00	○		○	
		15:00~16:00		○		○
泌尿器科	午前	7:45~11:30	○		○	
	午後	13:00~15:30		○		
耳鼻咽喉科	午前	7:45~11:30		○		○
眼科	午前	7:45~11:00		○		○
皮膚科	午前	7:45~11:00			○	

### 発熱者外来受診時のお願い

■発熱者外来を受診する方は、予約がある・なしにかかわらず**事前に電話連絡(☎32-3211)**をお願いします。

#### 【対象となる方】

発熱・咽頭痛などの風邪症状、強い倦怠感、味覚障がい、嗅覚障がいなどがある方

#### 【受付時間(平日)】

(内科) 10時30分~11時30分  
(小児科) 9時30分~10時30分

### 出張医の診療について

■当院の出張医は公共交通機関などを利用して登院することから、診療開始時間が9時30分頃となることがあります。受診される皆様には大変ご迷惑をおかけいたしますが、ご理解とご協力をお願いいたします。

※初診の方、および診療券(カード)をお忘れの方の受け付けは8時からです。(土、日、祝日は休診)

※内科の午前の一部、整形外科の午後、泌尿器科、耳鼻咽喉科、眼科、皮膚科は出張医対応となります。

## 市立病院スタッフ募集のお知らせ

### 募集職種および人員(正職員)

- ▶機械技術職 … 若干名
- ▶看護師 … 2名
- ▶社会福祉士 … 1名

※随時募集しています

※詳細は、右のQRコードからご覧ください

看護師

社会福祉士

機械技術職

### 募集職種および人員(会計年度任用職員)

救急外来専従看護師・准看護師(1名)

病棟看護師、病棟看護助手(各若干名)

※詳細は右のQRコードからご覧ください。

問合せ

あかびら市立病院管理課☎32-3211(内線405)



## 歯科休日診療

診療時間 9:00~12:00

10月

歯科医院名

1日(日)	えべおつ歯科 (滝川市)☎75-5418
8日(日)	北竜町立歯科診療所 (北竜町)☎0164-34-2656
15日(日)	なかむらファミリー歯科 (滝川市)☎26-2282
22日(日)	よりもと歯科医院 (芦別市)☎0124-22-4618
29日(日)	松原歯科医院 (砂川市)☎52-6480





かわいい  
おともだちを  
紹介します！



わたなべ はくと くん  
(1歳)



たけだ ゆうご くん  
(1歳)

# お知らせ

akabira  
information



## 無料法律相談

金銭に関するトラブルや多重債務、借地・借家問題、離婚、相続、損害賠償請求事案など、お困りのことがありましたら気軽にご相談ください。

### 開催日

- ◆10月3日(火)(歌志内市・上砂川町)  
後藤 史彦 弁護士
  - ◆10月10日(火)(赤平市)  
佐々木 慶太 弁護士
  - ◆10月17日(火)(歌志内市・上砂川町)  
佐藤 雅一 弁護士
  - ◆10月24日(火)(赤平市)  
岸田 洋輔 弁護士
  - ◆10月31日(火)(歌志内市・上砂川町)  
渡部 敏広 弁護士
- 赤平会場 市コミセン別館2階  
音楽室(商工会議所隣)

### 開催時間

- ▶赤平市(10時～12時)
- ▶歌志内市(10時～12時)
- ▶上砂川町  
(13時30分～15時30分)

### 申込み・問合せ

生活環境交通係 ☎32-2215  
歌志内市役所 ☎42-3217  
上砂川町役場 ☎62-2011  
※先に申し込みをされている方が優先されます。



## 定期行政相談

日常生活の中で、行政機関、特殊法人(JRやNTTなど)の業務、年金、登記、道路、河川、郵便、窓口サービスなどで苦情、要望、意見はありませんか。相談は無料で秘密は厳守します。

日時 10月18日(水) 13時～16時  
場所 赤平市役所市民生活課  
生活環境交通係

- お急ぎの方は、総務省の「行政苦情110番」において対応しています。 ☎011-709-1100

### 問合せ

生活環境交通係 ☎32-2215



## こんばんは市長室

まちづくりや地域の課題について、市長とお話ししませんか。

日時 10月23日(月) 18時～  
対象者 市内に居住または勤務されている方。

懇談時間 1人(1団体)30分

受付 10月2日(月)～10日(火)

問合せ 広報広聴係 ☎32-1834



## あかびらの人口

令和5年8月末日現在

※( )内は前月比

総数	8,820人	(↓23)
男	4,017人	(↓8)
女	4,803人	(↓15)
世帯数	5,392世帯	(↓13)



法律相談



水道



子育て関連



講座関連



善意



求人情報  
(職員募集など)



試験情報  
(試験、講習など)



スポーツ  
(運動教室など)



市議会



一般的なお知らせ

# K&M Law .....初回相談料無料.....

相続問題、離婚、借金問題、交通事故などの個人の問題から企業経営に関する法務まで、様々なご相談をお受けしています。初回相談無料です。お気軽にご相談ください。

どんなことでもお気軽にご相談ください(電話予約制:平日9時から18時) **初回相談料無料** (滝川事務所)  
札幌弁護士会所属 弁護士法人 **小寺・松田法律事務所** 滝川市花月町1丁目1番10号  
TEL.0125-23-8455  
http://www.kmlaw.jp



## マイナンバーカード夜間 受取可能日のお知らせ

マイナンバーカードを申請された方で交付にあたって日中都合がつかない方は、下記の日の19時30分まで、戸籍年金係で受け取りができます。事前予約が必要です。必ず交付日の前日までにご連絡ください。

交付日 10月13日(金)、24日(火)

問合せ 戸籍年金係 ☎32-1823

## 2023年アメリカ・ハワイ 火災救援金

令和5年8月8日に発生した山火事の影響により、アメリカ合衆国ハワイ州マウイ島にて甚大な被害が出ています。日本赤十字社赤平市地区では、市役所社会福祉課に募金箱を設置し、被災地支援のための救援金を受け付けています。

問合せ

日本赤十字社赤平市地区  
(市役所地域福祉係内)  
☎32-2216

## 秋のもったいないまつり (フリーマーケット)

ご自宅で使用しなくなったものが誰かの役に立つかもしれません。衣類などご寄付いただける方は、ご協力お願いします。

日時 10月24日(火)・25日(水)  
10時～14時

会場

消費者協会事務室(市役所地下)  
販売品 衣料品・日用雑貨  
※使用しなくなった衣類など、ご寄付いただける品物がありましたら、前日までお願いします。

問合せ

赤平消費者協会 ☎32-1833  
(月曜・水曜・金曜10時～15時)



## マイナンバーカード 申請サポート

マイナンバーカード(個人番号カード)の申請を希望する方を対象に、戸籍年金係窓口にて申請書の書き方や写真撮影などをサポートします。

日時 火曜日～金曜日(平日)  
8時30分～17時

必要なもの

【本人確認書類として】

- ▶ 写真付きのもの(免許証・パスポート・療育手帳など)は1点
- ▶ 写真がついていないもの(保険証・年金手帳・年金証書・通帳など)は2点

※窓口の混雑状況によりお待ちいただく場合があります。

問合せ 戸籍年金係 ☎32-1823

## 赤平幼稚園 「子育てひろば」

入園前から就学前のお子さんを対象に、「子育てひろば」を開催しています。一緒に遊びませんか。

対象

平成29年4月2日～令和3年4月1日に生まれた幼児(来年度入園可能年齢～就学前)

日時

10月10日(火)、24日(火)  
10時～11時30分

- 動きやすい服装・上靴をご用意ください。

問合せ 赤平幼稚園 ☎32-2416



## 広告募集

詳細は  
コチラ↓



## 秋のバスツアー

北海道開拓の村、エスコンフィールド、小林酒造見学

日時 10月28日(土)

● 赤平駅前 8時集合

● 赤平帰着 17時20分頃

参加費 5,000円

(入場料・お弁当付き)

定員 25名

主催 NPO法人赤平市民活動支援センター

申込み

コミセン別館 ☎74-5601

※電話受付13時～16時45分



## 東公民館中期講座 「伝筆講座」

あなただけの素敵な文字で、いろいろな言葉と絵を表現してみませんか？年賀状にも最適！ご参加お待ちしております。

日時 10月16日(月)、30日(月)

11月13日(月)、27日(月)

13時30分～15時(全4回)

会場 東公民館第2会議室

定員 15名

講師 佐藤 敬司 氏

(一般社団法人伝筆協会認定  
中級講師)

持ち物 飲み物

申込締切 10月10日(火)

申込み 東公民館 ☎33-7537

## 司法書士中根事務所

### ◆業務内容◆

登記相談・法律相談(※)・不動産登記(相続・売買その他)  
商業登記・成年後見・債務整理・裁判所提出書類の作成・  
簡易裁判所訴訟代理(※) (※)は請求額140万円以下の民事に関するものに限られます。

同一案件につき初回の相談は無料です。

司法書士 中根 大 電話 0125-74-5550

赤平市東文京町2丁目4番地2

ブログ: <http://ameblo.jp/shihoushoshi-dai-nakane>







## 赤平消防団員による アンケート調査

一部の地区で、住宅用火災警報器の設置状況や維持・管理状況を確認するため、玄関先で赤平消防団員がアンケート調査を行ないます。皆様のご協力をお願いします。

### 調査期間

10月15日(日)～11月30日(木)のうち  
数日間

### 問合せ

滝川地区広域消防事務組合  
赤平消防署・赤平消防団  
☎32-3181



## 相続登記の申請義務化

令和6年4月から、不動産を相続した場合の登記申請が義務化されます。今のうちから、相続した土地・建物の相続登記をしましょう。

詳細は法務省ホームページをご覧ください。か、札幌司法書士会の「相続登記相談センター」☎011-211-6665(平日12時～15時)までお問い合わせください。

※ホームページはコチラ↓



不動産登記  
イメージキャラクター  
「トウキツネ」



## 北海道最低賃金の改定

最低賃金額 時間額 960円

効力発生日 令和5年10月1日

北海道内の事業場で働く全ての労働者(会社員、パート、アルバイトの方など)およびその使用者に適用されます。

※精皆勤手当、通勤手当、家族手当、臨時に支払われる賃金および時間外など増し賃金は算入されません。

問合せ 滝川労働基準監督署  
☎24-7361



## 10月は「土地月間」です

### 【大規模に土地を購入したとき】

一定面積以上の土地取引には、国土利用計画法に基づく「届け出」が必要です。(都市計画区域内で5千㎡以上、都市計画区域外では1万㎡以上)

届け出は、知事宛ての届出書に必要書類をつけて、契約締結日から2週間以内に建設課管理計画係へご提出ください。

### ■相続・遺贈・贈与の場合

上記の届け出は必要ありませんが、法務局で登記簿の「変更登記」をしましょう。

問合せ 管理計画係 ☎32-1821



## 狩猟期間中における道有林への入林自粛について

エゾシカ狩猟期間中(地域によって異なりますが、多くの地域では10月1日から3月31日まで)は、多くの狩猟者が道有林へ入林します。狩猟に伴う事故防止のため、この期間中は狩猟目的以外での入林はお控えください。

エゾシカによる森林などの被害を低減するため、皆様のご理解とご協力をお願いします。

### 問合せ

空知総合振興局森林室  
管理課管理係 ☎0126-22-1155



## 「ていくサロン」のお知らせ

月に1度、地域のみなさんが豊かな時間を過ごし交流できる場として「ていくサロン」を開催しています。詳しくは、お問い合わせください。

10月 彩り字講座

11月 フラワーアレンジメント

12月 ていくカフェ

### 会場・問合せ

北海道光生舎 相談支援事業所  
そうだんのていく  
赤平市大町2丁目1番地5  
(コープさっぽろあかびら店前)  
☎74-6350



## 自動車点検整備推進運動

10月1日から31日までの間は、「自動車点検整備推進運動」の地方独自強化月間です。自動車の不具合による事故を防ぐために、自動車の点検整備などを行ないましょう。

### 問合せ

北海道運輸局札幌運輸支局  
☎011-731-7168



## スマホ教室

一般社団法人北海道消費者協会主催の、スマホ教室への参加者を募集しています。

日時 11月21日(火) 10時～15時

12月7日(木) 10時～11時

会場 コミセン別館会議室3

※定員に達した時点で受付を終了します。

※詳しい内容は、広報9月号をご覧ください。かお問い合わせください。

### 問合せ・申込み

生活環境交通係 ☎32-2215



## 第25回市長杯争奪

## ミニバレーボール大会

日時 10月29日(日) 9時～

場所 総合体育館

対象者 中学生以上の市内に居住または勤務されている方、および赤平市ミニバレーボール協会に加盟登録されている方。ただし、中学生は責任者同伴のチームとする。

競技 1チーム4名(登録は8名まで、試合中は女性2名以上、男性2名まで可)

参加料 無料

申込み 10月20日(金)までに参加申込書に必要事項を記入のうえ、総合体育館までお申し込みください。

申込書設置場所 総合体育館

問合せ 社会体育係(総合体育館内) ☎33-7750

## 住宅 Info 市営住宅

### 市営住宅入居者募集 (新規・住み替え)

- 元町東団地  
4-2号室(1階・3LDK)
- 緑ヶ丘第一団地  
5-3号室(2階・3LDK)
- 青葉団地  
C-101号室(1階・2LDK)
- 新光団地シルバー  
2-205号室(2階・2DK)
- 幸団地シルバー  
1-203号室(2階・2DK)
- 福栄団地  
1-310号室(3階・2LDK)  
5-107号室(1階・2LDK)
- 応募者多数の場合は抽選
- 特定入居および優先地域あり
- 家賃は世帯の収入によります
- 受付期間** 10月2日(月)～10日(火)
- 抽選日** 10月11日(水)

### こちらは随時募集中！ (新規・住み替え)

- 青葉団地 6戸(3LDK)  
1戸(2LDK)
- 以下の団地につきましては、若干戸の募集あり。
- 春日第二・元町東・朝陽台・若木・若草・白樺第一・白樺第二・幸・宮下東・新光・青葉シルバー・新光シルバー・茂尻第一
  - 若草団地(身体障がい者住宅車イス対応 要件あり)
  - 市有(美園・豊丘)
- 問合せ** 住宅係 ☎32-1820

### 企業版ふるさと納税のご寄附をいただきました

株式会社北洋銀行様から、企業版ふるさと納税としてご寄附をいただきました。大切に活用させていただきます。ありがとうございました。

**問合せ** 企画調整係 ☎32-1834

### 道営住宅入居者募集

- 文京団地  
(3LDK)16戸 1～3階
  - 豊丘南団地  
(3LDK)3戸 1～2階  
(2DK)1戸 1階
- ※募集戸数は若干変更する場合があります。
- ※文京団地は随時受付。  
※豊丘南(2DK)のみ単身者可。
- 入居資格**  
暴力団員でない方
- ※詳細は受け付け時に説明。

#### 家賃

- 収入区分に応じて決定
- 駐車場を使用する方は、駐車場使用料の支払いあり
- 敷金の支払いあり(家賃2カ月分)

#### 入居日

令和6年1月15日(月)予定

#### 受付期間

11月9日(木)、10日(金)  
10時30分～16時30分  
11月11日(土)  
10時30分～15時30分

#### 持参するもの

- 印鑑
- 世帯全員の収入を証明するもの(源泉徴収票など)
- 申込者または同居者で障害者手帳をお持ちの方は交付されている手帳

**抽選日時** 11月14日(火) 10時～  
**抽選会場**

エムエムエスマンションマネージメントサービス(株)  
空知事業所

※詳細はお問い合わせください。  
※事前にご連絡をいただければ郵送も可能です。

#### 問合せ・受付

エムエムエスマンションマネージメントサービス(株)  
空知事業所  
滝川市本町2丁目3番5号  
TSビル2階  
☎23-3071  
8時45分～17時30分  
(土曜・日曜・祝日を除く)

### 赤歌警察署からのお知らせ

#### ■全国地域安全運動の実施

10月11日(水)～20日(金)  
「みんなで築こう、安全で安心な大地」

#### ■安全安心なまちづくりの日

10月11日(水)  
誰もが安全で安心して暮らすことのできる地域社会を実現しましょう。

#### ■特殊詐欺の被害防止

「詐欺電話がきたら#9110」  
「還付金があるからATMに行って」、「名義貸しは違法、逮捕される」など、突然お金を要求する電話がかかってきたら、一度電話を切り、警察相談電話「#9110」に連絡してください。

#### ■サイバー犯罪被害に遭ったら警察への通報・相談を

ランサムウェアなど、企業被害のサイバー犯罪が増えています。犯人の検挙や、未然防止活動などの取り組みを行なうためには、被害者から得られる情報が必要不可欠です。被害にあった場合は、警察へ通報・相談をお願いします。

#### ■不審物を発見した場合

普段と違う状態で置かれている、嚴重な包装がされている、中から機械音が聞こえるなどの不審物を発見した場合は、決して触れず、安全な場所に避難したうえで赤歌警察署に通報してください。

**問合せ** 赤歌警察署 ☎32-0110

### 腎臓機能障がい者通院交通費補助事業

市外の医療機関に通院し、人工透析による医療給付を受けている方で、一定の要件を満たしている方に対して、通院に要する交通費を助成します。

詳細は下記までお問い合わせください。

#### 問合せ

空知総合振興局地域福祉係  
☎0126-20-0110



## おすすめの本



『老いの地平線 91歳自信をもってボケてます』  
樋口 恵子/著 主婦の友社  
「老いても老いても果てがない。何歳になっても老いは続く。」どの世代にも男女関係なく読んでいただきたい「ボケにくい8つの習慣」を紹介。



『かっぱまきください!!』  
まつなが もえ/作 小学館  
人間にバレないように帽子、マントをして回転寿司にあらわれたかっぱの親子。おなかいっぱい大満足だったけど…。

## 催し

### ロビー展示

今月はハロウィン！  
魔女、かぼちゃ、妖怪などの本を展示します。

### 古本フェスタ

10月14日(土) 10～12時 総合体育館ロビー  
除籍本を無料でお持ち帰りいただけます！

### お楽しみ会

10月28日(土) 14～15時 図書館2階  
ハロウィンパーティー！内容は当日までのお楽しみ♪  
※プレゼントがあります

赤平市図書館  
〒322-2224  
開館時間  
9時30分～17時30分

図書館  
だより

## 10月の休館日

2日(月)、3日(火)、9日(祝)、  
10日(火)、16日(月)、17日(火)、  
23日(月)、24日(火)、29日(日)、  
30日(月)、31日(火)

## 10月の移動図書館

13日(金)、27日(金)  
文京生活館10時～10時30分

## ▽みんなで「ラジオ体操第一」！！



9月3日に開催された「第1回ふれ愛ウォーク」(主催:あかびら共生ネットワーク)に「赤平ラビカ体操会」の一員として参加し、メンバーと共にウォーク前の「ラジオ体操第一」を行ないました。

早めに会場に到着すると、すでにたくさんの参加者や関係者が集合しており、関心の高さと熱意が伝わりました。地域の中で住民同士が手と手をつなぐ取り組みに、多くの方が「これからも安心して住み続けたい」と感じたのではないのでしょうか。

炭鉱遺産・郷土資料の保存・活用、魅力向上部門  
岡崎 秀子

## 地域おこし協力隊通信



## 若葉保育所・文京保育所 稲刈り体験！

5月に子どもたちが田植えをした水田で、稲刈り体験が行なわれました。池松さんありがとうございました！







8/25

### 老人クラブ大会

「のぼそう！健康寿命、担おう！地域づくりを」を合言葉に老人クラブ大会が開催され、表彰式や健康についての講演が行なわれました。



9/2

### 赤平中学校学校祭

準備や練習をしてきた、壁新聞、劇やダンス、学級合唱などを披露し、生徒たちは生き生きとした表情を見せました。



9/3

### ダンスフェスティバル

赤平建設業協会の主催で、チャリティーダンスフェスティバルが開催され、訪れた人々は息の合ったダンスを披露しました。



8/27

### 赤い羽根共同募金チャリティー

市内のさまざまな団体が参加し、歌や踊りなどを披露しました。来場された方は楽しいひと時を過ごしました。



9/3

### ふれ愛ウォーク

あかびら共生ネットワーク主催で、市内の福祉施設を数カ所巡る、ふれ愛ウォークが開催され、多くの人が市内を楽しく歩きました。



9/14

### 防災体験会

雨の中、市内外から多くの児童・生徒も参加し、煙道通過体験や水消火器消火体験などとおして、防災意識を高めました。

## 広報あかびら

2023年(令和5年)10月号

赤平市役所

〒079-1192 赤平市泉町4丁目1番地

☎0125-32-2211 FAX0125-32-5033

URL <https://www.city.akabira.hokkaido.jp>

E-mail [kikaku@city.akabira.hokkaido.jp](mailto:kikaku@city.akabira.hokkaido.jp)

赤平市役所公式FacebookとYouTubeも公開中

広報のつぶやき

▼最近突然、激しい雨が降るなど、いつ災害が起こるかわかりません。今回の総合防災訓練を取材して、日頃から防災意識を高め、災害に備えることが大事だと思いました。／E

▼保育所の稲刈り体験の取材に行ってきました。5月の田植え体験からあつという間に稲刈りの時期となり、時間がたつのは早いなと感じました。今年もおいしいお米をたくさん食べたいです！／S