

広報

November

# あかびら

# 11

今月の特集

## 第4回赤平産業フェスティバル … 2P～3P

カントリーサインデザイン投票 … 5P 財政状況公表 … 8P～9P  
税に関するお知らせ … 10P フォトアラカルト … 20P

赤平市広報  
No.815

あかびらまちづくりフォトコンテスト 入賞作品  
水内 聖司さん(赤平市) タイトル「夕日の立坑」

# 第4回 赤平産業フェスティバル

2013.10.12 SAT  
赤平駅前広場・みらい

雨がちらつき強風が吹く中でも時折みせる温かい日差しの中で開催された第4回赤平産業フェスティバル。4,000人の方が訪れ、来場者は悪天候にも負けず楽しみました。

パンツや便座カバーがはいつた！オモチ口もちまき



泣いてください！  
第2回たまねぎ早食い選手権

白熱！

うれしい・たのしい  
イベントがいっぱい！



市原トークで  
会場を沸かした！

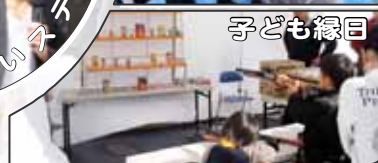
市原トークで  
会場を沸かした！



創作木工体験



農業体験



子ども縁日

e-Donぶりコンテスト授賞式



e-Donぶりコンテストの詳細は  
次の頁でご紹介します！

〇〇1年分も当たった  
お楽しみ大抽選会



赤火夏(あかひげ)救出大作戦！！

何をつくってるの？  
赤平企業当てクイズ！&抽選会



この人探してカードを奪え！  
～カードを集めて景品ゲット～



産業振興人財育成事業の研修生各  
グループによるイベントの実施



# e-Don<sup>いーどん</sup>ぶりコンテスト 結果!

予選を勝ち抜いた5つの丼ぶり。

見事、e-Donグランプリを獲得したのは…

今日のDonぶり50てん

ちょい辛ハア火豚丼

正油こうじのとりそぼろ丼

温玉みそ牛丼

野菜畑のかきあげDon

入選



入選



準  
グランプリ



審  
査員特別賞



グランプリ

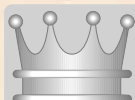


正油こうじのとりそぼろ丼

10月12日に開催された第4回赤平産業フェスティバルにて、e-Donぶりコンテストを実施した結果、正油こうじを使用した「正油こうじのとりそぼろ丼」(河崎玲子さん作)が見事グランプリを獲得しました!



産業フェスティバルの会場で5つの丼ぶりを販売!



## グランプリ 「正油こうじのとりそぼろ丼」レシピ



- |    |                    |       |
|----|--------------------|-------|
| ■材 | ・鳥ひき肉              | ・卵    |
| ■料 | ・正油こうじ(農協女性部で造った物) | ・味りん  |
|    | ・塩                 | ・みょうが |
|    | ・水                 | ・大葉   |
|    | ・砂糖                | ・ご飯   |
|    | ・片栗粉               |       |

### ■作り方■

- ① 鳥ひき肉と水をフライパンに入れ炒めた後、正油こうじと味りん、砂糖、塩を入れて煮る。
- ② ①が沸騰したら水溶き片栗粉を入れ軽にかき混ぜておく。
- ③ 次に卵をフライパンで炒め、ご飯の上にのせる。②でとろみがついた鳥ひき肉のあんかけを卵の上にかける。
- ⑤ 最後に大葉とみょうがをのせて完成。

## e-Donぶりが 食べられます!

e-Donぶりコンテストで、グランプリ・準グランプリとなったe-Donぶりが期間限定の「特別メニュー」として提供販売されます!

グランプリ



正油こうじのとりそぼろ丼

準グランプリ



温玉みそ牛丼

■販売期間：11月1日(金)～11月15日(金)

■正油こうじのとりそぼろ丼：八千代寿司

販売価格 700円(味噌汁付)

▶ 営業時間 11時00分～22時30分

▶ 販売数量 制限なし

■温玉みそ牛丼：米森食料品店

販売価格 600円

▶ 販売時間 9時00分～17時00分

▶ 販売数量 1日限定20個(来店時の持ち帰り可)

※電話予約は米森食料品店へ要確認。

産業振興奨励金

企業振興促進条例

産業振興人財育成

地域商業の活性化

異業種連携

農業後継者サポート

食ブランド開発

森林環境保全整備

魅力あるイベント

エルム高原の充実

人材から人財へ…

産業振興人財育成事業

Leading Staff Training Program

# リーディング スタッフ トレーニング プログラム II

MISSION IV

## 地域へ発信！赤平の企業PR

第4回目を迎える赤平産業フェスティバルの中で、赤平の企業が持つ高い技術力と優秀な企業が集積している地域であることを知ってもらうため、リーディングスタッフが3チームに分かれ自ら企画立案した事業をとおり、地域の皆さんと楽しみながら企業を知ってもらうことができました。

子どもたちが会場内を走り回りカードを集めました。その集めたカードの抽選により景品をゲット！

この人探してカードを奪え！  
「カードを集めて景品ゲット」



チームT

たくさんの親子、友だち同士が参加してくれました。指令をクリア、最後の試験赤火夏を救出し景品をゲット！



赤火夏(あかひげ)救出大作戦！！

～パートナーと指令を攻略して赤火夏を救出せよ～



チームL

なにをつくるの？  
赤平の企業当てクイズ！



チームS

赤平の企業にちなんだ製品に触れたり学んだり、最後にはクイズに答え抽選で景品ゲット！



先着100名コロッケプレゼント！

DATE **10月12日(土)**  
TIME **10:00～16:30**  
ALL 駅前広場・みらい  
PLAN **企画した事業の実施**

## Leading Staff File No. 9

光生舎グループ  
寺川 努さん



### 率先垂範できるリーダーに

人の先頭に立って自ら動くことから始め、今回のイベントでは、社内の他の部署の方にも協力要請し、企業紹介ブースを製作しました。改めて自分の企業の仕事を認識する機会となり、また、他企業の情報も知ることができました。今回の教訓を次へのステップに活かしていきたいと思ひます。

## Leading Staff File No. 10

(有)北野本店  
高桑 直洋さん



### ゼロから作り上げる感動

今回の産業フェスでの企画は何もないところから、意見を出し合って企画を立て、非常に勉強になりました。当日は子ども達のパワーに圧倒されましたが参加した子どもたちの表情が豊かで、子どもも大人も楽しんでもらえたと感じ、達成感がありました。



# New みんなで決めよう！ カントリーサイン

カントリーサインが設置され20年が経過し、新しい赤平市のイメージにした方がよいとの市民の皆さんの声を受けて、デザインを一新することにしました。デザインは将来を担う市内の小学4年生から中学3年生までを対象に、「みんなの考えるあかびらのイメージ」を聞いてみました！



子どもたちが考える

**あかびらと言えはコレ！**

最も多かったキーワードはこの5点

ズリ山

火まつり

火文字

炭鉱

みらい

カントリーサインって何？

カントリーサインとは市町村との境界に設置され、まちの「顔」となる標識です。

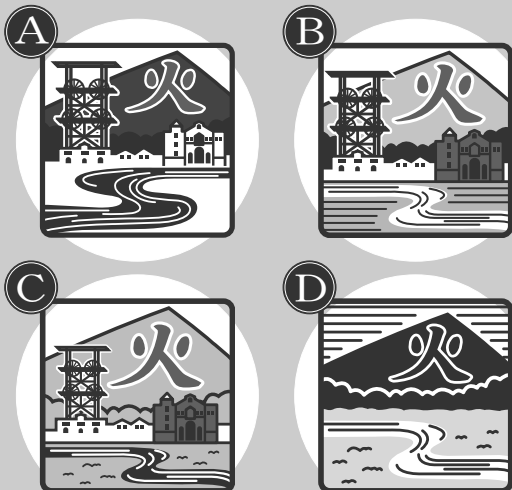
赤平市は現在、国道・道道含め7カ所設置され、バラと虹がモチーフのデザインとなっています。

*Atsushi Katsumi profile*

**勝見 渥氏 プロフィール**

1944年赤平市で生まれる。1963年赤平駅入社、油彩画を描きはじめる。1978年、北海道美術協会会員となる。1987年「JRアートデザイン企画室」に所属。国鉄の文化賞、地域文化賞などを受賞。1995年東京駅ステーションギャラリーに招待出品。移り絵、各社カレンダー、ステンドグラス(札幌駅、桑園駅)等多くのデザイン、アートワークに関わり現在に至る。

結果をモチーフに作成したデザインはこちら



このデザイン画は、赤平出身の画家勝見 渥氏(現JR北海道アートデザイン企画室長)に製作依頼したものです。

※原画はカラーとなっています。

**市民投票を行い決定します！  
皆さんもぜひ投票をお願いします。**

**投票場所**

市役所コミセンロビー、東公民館、市立赤平総合病院、交流センターみらい、総合体育館、エルム高原温泉ゆったり

**投票期間**

11月1日(金)～20日(水)

※投票はお一人様1回とさせていただきます。



実は、「がんがん鍋」の名付け親だったんです。

赤平市内にある作品



ステンドグラス  
(交流センターみらい)



移り絵  
(赤平駅構内)

# 表彰

11月3日(文化の日)10時

食生活・健康づくりの推進に関わる者同士が集まり、栄養及び食生活改善活動を効果的に促進させ、地域住民の健康と福祉の増進に寄与することを目的として、平成11年10月に誕生し、現在、12名の会員で活動されています。

各地区老人クラブ等で「地区伝達講習会」を開催し、食における健康づくりの講話や健康志向のヘルシーメニューの紹介や提供を、各小学校においては「親子料理教室」を通して、食の大切さを伝え、食育の推進、子どもからお年寄りまで幅広く、普及啓蒙活動を行っており、赤平市民の健康生活を支えていただいています。

## 功績表彰

〔保健衛生功績〕

赤平市食生活改善推進協議会  
(会長 田村 千恵子 氏)



## 功績表彰

〔自治功績〕滝本 たきもと

守氏 まもる

昭和28年6月7日生  
茂尻中央町南1丁目7番地



## 功績表彰

〔自治功績〕石野 いさお

功氏 いさお

昭和26年2月24日生  
平岸新光町5丁目31番地



昭和53年4月に赤平市消防団員を拝命以来、35年有余の長きにわたり、消防の使命達成のため、災害はもとより訓練・警戒においても率先して職務を遂行し、部下団員の指導育成等にも積極的に取り組まれ、消防団活動に貢献されてこられました。

平成21年3月からは茂尻分団分団長として、消防団の資質向上に情熱を注がれ、本年、永年勤続功労章を消防庁長官から授与されております。なお、永年にわたる消防功労に対し、北海道知事、日本消防協会、北海道消防協会などから数多くの表彰を受けております。

昭和55年4月に赤平市消防団員を拝命以来、33年有余の長きにわたり、消防の使命達成のため、災害はもとより訓練・警戒においても率先して職務を遂行し、部下団員の指導育成等にも積極的に取り組まれ、消防団活動に貢献されてこられました。

平成21年8月からは平岸分団分団長として、消防団の資質向上に情熱を注がれ、その功績は高く評価されています。なお、永年にわたる消防功労に対し、北海道知事、日本消防協会、北海道消防協会などから数多くの表彰を受けております。

## 交通安全ポスター展



受賞者を代表して、春田 愛藍さんが、「交通安全の誓い」を佐藤赤歌警察署長に述べました。



【高学年の部】金賞  
春田 愛藍(赤間小6年)



【中学年の部】金賞  
佐藤 慎之助(豊里小3年)

応募総数219点の中から見事受賞された方々をご紹介します。



【園児の部】金賞  
竹中 一翔(赤平幼稚園)



【低学年の部】金賞  
坪谷 歩武(茂尻小1年)

### 【園児の部】

銀賞 入澤 蒼司朗(赤平幼稚園)  
銅賞 生駒 あゆみ(赤平幼稚園)  
銅賞 成田 悠希(赤平幼稚園)  
銅賞 孫崎 祐生(赤平幼稚園)

### 【低学年の部】

銀賞 細川 優太(住赤小2年)  
銅賞 仁和 啓哉(赤間小1年)

### 【中学年の部】

銀賞 久保 まい(茂尻小4年)  
銅賞 今井 雪乃(豊里小4年)

### 【高学年の部】

銀賞 風間 萌菜(赤間小6年)  
銅賞 立石 梨々花(赤間小6年)

交通安全ゼロを目指す日(9月30日)にあわせ交通安全ポスターの表彰式が行われました。



おいて、表彰式が行われます。

## 善行表彰

宮下町町内会

(会長 千葉 春雄氏)

宮下町町内会は、活発に町内活動が行なわれ、町内一斉清掃、敬老会など様々な行事を行っておられますが、豊里ふるさと会館の整備にも努力しており、子供からお年寄りまで参加し会館の周囲に桜の苗木を植樹するなど、町内会活動に取り組まれています。町内会会員が共通意識をもつて、地域の美化、青少年の育成、高齢者保護などに意を注ぎ、安全に暮らせる地域づくりを目指し、その活動は、高く評価されています。

## 勤続表彰

勤続年数30年

消防団員 青木雅彦氏  
消防団員 北村光明氏

勤続年数15年

統計調査員 蓮池廣司氏  
社会教育委員 近藤晴美氏  
社会教育委員 佐藤智子氏  
消防団員 猪爪政徳氏  
消防団員 吉本卓氏  
消防団員 山本修氏  
消防団員 竹俣信子氏

## 榮譽を讃えて

赤平レッドレイズ

(監督 萩原 政春氏)

本年7月、札幌市において開催された第42回全道少年軟式野球大会において、出場全26チームの中、並みいる強豪を打ち破り、創部31年目での全道一に輝きました。また、8月に行われた第11回千葉市長杯争奪学童野球選手権にも出場され、「QVCマリンフィールド」で行われ、ベスト8に進出しました。選手たちは、体験したことのない暑さの中、最後まであきらめず、頑張りぬきました。こうした子どもたちの活躍は、赤平市民に元氣と勇気を与えるものであります。

## 赤平市文化功労賞

芸術〔剣詩舞〕米田 祐子氏

昭和6年8月22日生  
泉町1丁目1番地



昭和57年に踊翠流剣詩舞鶴双会赤平支部「鶴祐会」を結成し、32年

間にわたり会長を務め、地域の各行事に積極的に参加し、平成元年の「はまなす国体柔道競技大会」において剣詩舞を披露するなど、中心的な存在として会員にも親しまれ、平成15年踊翠流剣詩舞鶴双会副会長、同年赤平市文化協会副会長に就任、文化協会賞を受賞されるなどその功績は大きく、赤平市の文化の普及振興に多大な貢献をされており。

## 赤平市文化奨励賞

芸術〔文芸〕田澤 節子氏

昭和10年2月4日生  
共和町70番地



昭和48年に赤平短歌連盟に入会し、41年間にわたり会の運営・会員相互の親睦に努められ、赤平市文化協会の活動にも積極的に関わり、平成17年に赤平短歌連盟副会長に就任され、翌年には文化協会賞を受賞、また、第一歌集を出版され日本歌人クラブ北海道ブロック優良歌集賞を受賞されるなど、赤平市の文化の普及振興にご活躍されており。

## 医療保険からのお知らせ

☎32-2214

## 交通事故と国民健康保険

交通事故などでけがをした場合にも、国保で治療を受けることができますが、以下のことにご注意ください。

- ①まず落ち着いて！  
ショックのあまり冷静な判断を失ってはいけません。
- ②相手の確認を忘れずに！  
ナンバー及び運転免許証を確認しましょう。
- ③必ず警察へ連絡を！  
同時に国保にも届け出をしましょう。
- ④示談は国保へ届け出てからにしましょう。

### 交通事故にあつたら(国保を使う場合)

加害者からの治療費を受け取った場合は、国保で治療を受けることはできません。示談の前に国保に届け出をしましょう。

### 示談は慎重に！

加害者からの治療費を受け取った場合は、国保で治療を受ける場合、国保で負担した費用は国保が後から加害者に請求しますので、必ず窓口へ届け出てください。

### 交通事故にあつたら国保に届出を！

交通事故など第三者行為によって受けたけがの医療費は、原則として加害者が全額負担すべきものです。国保で治療を受ける場合、国保で負担した費用は国保が後から加害者に請求しますので、必ず窓口へ届け出てください。

## 交通安全啓発用大型看板設置



交通安全の啓発や意識の高揚を図るため、市内交通安全関係団体の協賛により、国道38号線バイパス沿いと赤歌警察署近くに大型看板が設置されました。





平成25年度  
～上半期～

# 財政状況公表

※「地方自治法第243条の3第1項」及び「赤平市財政状況の公表に関する条例」に基づいて公表するものです。

市では、財政状況を正しく理解していただくため、毎年2回に分けて財政状況の公表を行っています。今月号では上半期（9月30日現在）の各会計予算の執行状況をお知らせします。

平成25年度は「赤平市財政健全化計画（改定版）」等を踏襲しつつ、編成された予算に基づき、左記の主な事業を柱としながら健全財政をめざして予算を執行してまいります。

## 一般会計

### ＜歳入＞

款 別	予 算 額	収 入 済 額	収入率
市 税	8億7215万円	5億 246万円	57.6%
地 方 譲 与 税	6666万円	1893万円	28.4%
利子割交付金	174万円	96万円	55.2%
配当割交付金	106万円	25万円	23.6%
株式等譲渡所得割交付金	19万円	0万円	0.0%
地方消費税交付金	1億3281万円	6952万円	52.3%
自動車取得税交付金	1457万円	639万円	43.9%
地方特例交付金	201万円	191万円	95.0%
地 方 交 付 税	40億9028万円	24億8945万円	60.9%
交通安全対策特別交付金	100万円	52万円	52.0%
分担金及び負担金	6427万円	2399万円	37.3%
使用料及び手数料	4億4453万円	1億9871万円	44.7%
国 庫 支 出 金	14億7521万円	5億3794万円	36.5%
道 支 出 金	4億 750万円	9269万円	22.7%
財 産 収 入	2973万円	1797万円	60.4%
寄 附 金	30万円	492万円	1640.0%
繰 入 金	823万円	0万円	0.0%
繰 越 金	3億2759万円	3億5703万円	109.0%
諸 収 入	1億 896万円	3786万円	34.7%
市 債	8億 940万円	0万円	0.0%
歳 入 合 計	88億5819万円	43億6150万円	49.2%

※歳入、歳出とも繰越明許費を含む。

### 繰越明許費とは？

当該年度内に支出の終わらない見込みがあるものについて、翌年度に限り繰越して使用できる経費。

### 病院事業の状況

外来 ～ 延 4万3,607人（1日平均346人）

入院 ～ 延 1万9,792人（1日平均111人）

### ＜歳出＞

款 別	予 算 額	執 行 済 額	執行率
議 会 費	5481万円	2989万円	54.5%
総 務 費	3億6742万円	8256万円	22.5%
民 生 費	21億2911万円	9億3693万円	44.0%
衛 生 費	4億2000万円	1億7542万円	41.8%
労 働 費	503万円	319万円	63.4%
農林水産業費	9132万円	1732万円	19.0%
商 工 費	1億6772万円	9880万円	58.9%
土 木 費	9億5754万円	2億7072万円	28.3%
消 防 費	9173万円	1921万円	20.9%
教 育 費	6億4198万円	2億6061万円	40.6%
公 債 費	8億9269万円	4億3770万円	49.0%
諸 支 出 金	16億7368万円	3億3664万円	20.1%
職員給与費	13億4516万円	6億2905万円	46.8%
予 備 費	2000万円	0万円	0.0%
歳 出 合 計	88億5819万円	32億9804万円	37.2%

## 企業会計

### ＜水道事業＞

区 分	予 算 額	調定済額・執行済額
収 益 的	収 入	3億 1429万円
	支 出	1億 7433万円
資 本 的	収 入	3億 876万円
	支 出	8112万円
資 本 的	収 入	9526万円
	支 出	3907万円
資 本 的	支 出	1億 8576万円
		7512万円

### ＜病院事業＞

区 分	予 算 額	調定済額・執行済額
収 益 的	収 入	22億 9579万円
	支 出	11億 1359万円
資 本 的	支 出	22億 299万円
		9億 7950万円
資 本 的	収 入	3億 80万円
	支 出	2万円
資 本 的	支 出	5億 2841万円
		2億 2462万円



## 平成25年度の主な事業

■都市公園改修事業(出雲公園外3公園)

■地域住宅交付金事業

改良住宅建設(福栄団地9号棟 実施設計)

公営住宅建設(茂尻第一団地3号棟)

公的住宅改善(宮下東団地外2団地)

■百戸本通落石防護柵設置事業

■ズリ山展望広場整備事業

■日の出地区集会所水洗化事業

■高齢者コミュニティセンター屋根補修事業

■寿の家茂尻栄町老人クラブ玄関移設事業

■豊里児童センター屋根補修事業

■ふれあいホール施設整備事業(屋上防水、暖房、外壁ほか)

■市立病院病棟建替事業(基本設計・実施設計)

■住宅補修事業(春日第2団地外2団地)

■道路補修事業(豊通舗装)

■道路新設改良事業(改良舗装 曙南4号通外2路線、排水整備 青葉通外1路線)

■消防本部総合庁舎建設事業(実施設計)

■学校プール除却事業(茂尻小学校)

■旧郷土館除却事業

■東公民館施設整備事業(外壁補修、床・壁内装改修、温風暖房機更新ほか)

■総合体育館施設整備事業(アリーナフロア張替、ふれあいプラザ外灯LED化)

■虹ヶ丘球場施設整備事業(バックネット改修、フェンスラバー取替)

■パークゴルフ場施設整備事業(芝改修)

## 市債の現在高

目 的 別	予 算 額
普 通 債	41億 1993万円
災 害 復 旧 債	4163万円
そ の 他	43億 6027万円
合 計	85億 2183万円

## 基金の残高

基 金 名	金 額
財 政 調 整 基 金	17億 9530万円
減 債 基 金	0万円
まちづくり・人づくり基金	448万円
社会福祉事業振興基金	3801万円
青 少 年 基 金	2542万円
市 営 住 宅 敷 金 基 金	3309万円
学校教育施設準備基金	3万円
あかびらガンバレ応援基金	1519万円
霊 園 管 理 基 金	407万円
介 護 給 付 費 準 備 基 金	5078万円
愛真ホーム運営管理基金	1億 2639万円
合 計	20億 9276万円

## 特 別 会 計

区 分		予 算 額	収 入 済 額	収 入 率
			執 行 済 額	執 行 率
国民健康保険	歳 入	19億6798万円	8億6019万円	43.7%
	歳 出	19億6798万円	8億2157万円	41.7%
後期高齢者医療	歳 入	2億4869万円	8664万円	34.8%
	歳 出	2億4869万円	8657万円	34.8%
土地造成事業	歳 入	17万円	81万円	476.5%
	歳 出	17万円	0万円	0.0%
下水道事業	歳 入	6億6248万円	8994万円	13.6%
	歳 出	6億6248万円	2億9346万円	44.3%
霊 園	歳 入	434万円	553万円	127.4%
	歳 出	434万円	153万円	35.3%
用 地 取 得	歳 入	5495万円	0万円	0.0%
	歳 出	5495万円	0万円	0.0%
介護サービス事業	歳 入	2億 962万円	8368万円	39.9%
	歳 出	2億 962万円	9489万円	45.3%
介 護 保 険	歳 入	14億6003万円	5億8607万円	40.1%
	歳 出	14億6003万円	5億7629万円	39.5%

# 税

## に関するお知らせ

●問合せ●  
税務課市税係  
☎32-2219

### ●固定資産(土地・建物)の 手続きは年内に！ ～登記・届出等の手続きをお忘れなく～



平成26年度の固定資産税  
は、すべて来年1月1日現在の  
状況(登記・届出)により課  
税(決定)されます。

#### ▶土地及び登記されている建物の場合

土地や建物の取得・取り壊し・所有者変更等は、法務局での手続きとなります。

■問合せ 札幌法務局滝川支局 ☎23-2330

#### ▶未登記の建物・車庫・物置等の場合

未登記の建物の取得・取り壊し・所有者変更等は、市役所税務課市税係での手続きとなります。届出用紙は市税係にありますので、必要事項を記入の上提出してください。

■問合せ 税務課市税係 ☎32-2219

※このほか、増改築や一部取り壊し、車庫や物置等の設置は、確認申請や在来調査だけでは把握できない場合があります。正しく課税し税金を納めていただくためにも、速やかに手続きされますよう、ご理解とご協力をお願いします。

### ●年末調整説明会

■日 時 11月21日(木)  
▶受付開始:13時30分  
▶説明会:14時00分～15時30分

■会 場 交流センターみらい 4階かたらいホール

■対象者 給与源泉徴収担当者、青色申告者(個人事業主)  
※年末調整に必要な書類については、滝川税務署より各事業所宛に直接郵送されます。

■問合せ 税務課市税係 ☎32-2219

### ●農業所得調査票の提出

農業所得関係者は、次の日程により農業所得調査票等(後日配布)を提出してください。

■会 場 市役所コミセン

■日 程 11月29日(金)

■時 間 9時00分～16時00分

■問合せ 税務課市税係 ☎32-2219

### ●平成26年1月から、記帳・帳簿等の保存制度の対象者が拡大されます！

平成26年1月からは、事業所得、不動産所得又は山林所得を生ずべき業務を行うすべての方について、記帳と帳簿書類の保存が必要となります。なお、この記帳・帳簿書類の保存制度につきましては、所得税及び復興特別所得税の申告が必要ない方も対象となります。

詳細は、国税庁ホームページ(<http://www.nta.go.jp>)をご覧ください。滝川税務署(☎23-2191)までお問合せください。(お電話でお問合せの場合は、自動音声に従い「2」をお選びください。)





# 年金 Information

## 社会保険料(国民年金保険料)

### 控除証明書が発行されます

年末調整・確定申告のため保管を!

国民年金保険料は、所得税及び住民税の申告において全額が社会保険料控除の対象となります。(その年の1月1日から12月31日までに納付した保険料が該当)この社会保険料控除を受けるためには、支払ったことを証明する書類の添付が義務付けられていますので、平成25年1月1日から9月30日までの間に国民年金保険料を納付された方に対し、「社会保険料(国民年金保険料)控除証明書」が本年10月下旬から11月上旬までに日本年金機構から送付されます。年末調整や確定申告の際には必ずこの証明書(又は領収証書)を添付してください。なお、10月1日から12月31日までの間に今年はじめて国民年金保険料を納付された方には、来年の2月上旬に送付されます。

ご家族の国民年金保険料を納付された場合も、納付されたご本人の社会保険料控除の申告に加えることができますので、ご家族あてに送られた控除証明書を添付して申告してください。※控除についての問合せは年金事務所まで ☎0570・070・117

## 年金受給者の皆さんへ

### 「扶養親族等申告書」は

期限までに提出しましょう!

老齢や退職を支給事由とする年金は、雑所得として所得税の課税対象とされています。(障害年金・遺族年金は課税されません。)課税対象となる受給者の方には、毎年11月上旬までに日本年金機構から扶養親族等申告書が送付されますので、12月1日の提出期限までに必ず提出してください。この申告により、翌年中に受けられる年金にかかる所得税の源泉徴収税額が決まります。もし提出を忘れると各種控除が受けられず、所得税の源泉徴収税額が多くなる場合がありますのでご注意ください。なお、年金以外に収入がある方は確定申告が必要です。平成25年分「扶養親族申告書」が送付される方は、年金額が108万円以上で65歳未満の方、年金額が158万円以上で65歳以上の方です。

### 国民年金保険料のご案内を

#### 民間委託しています!

日本年金機構では、国民年金保険料の納め忘れの方に対して、電話や個別訪問による納付のご案内や免除等の申請手続きのご案内を民間事業者へ委託しています。ご案内させていただく委託事業者は(株)アイヴィジットです。

## 赤平市市税等収納向上対策本部

■事務局■

税務課納税係

☎32・2219

### し尿処理手数料の

#### 納付を忘れずに!

し尿は、市の委託業者が収集して市の浄化センターで処理を行っています。浄化センターの運営は、し尿処理手数料と市からの支出税金等で成り立っていますので、手数料の未納額が増加すると運営に支障をきたすことになります。

また、何よりも納めている方との不公平感を解消することが最も重要であり、更なる収納業務の強化を実施していく方針です。

未納が続くと支払いが困難となり、特に悪質であると判断された場合は、「行政サービスの制限」の対象者になります。

対象者になった場合、市営住宅の入居、幼稚園の入園、通園等の様々な行政サービスの利用ができなくなり、また、し尿処理手数料をはじめとする市税、使用料等は納期限までに必ず納めましょう。

特別な事情がある場合は、まずはご相談を!

■市民生活課環境交通係

☎32・2215

### また、市税等を

#### 納めていない方へ(お願い)

ほとんどの税において、着実に徴収率が改善され、滞納繰越額(その年度のうちに徴収することができず、翌年度に繰り越した滞納額)が減少しておりますが、依然として多額であります。市民の皆さんに負担していただく市税等は、市民サービスを提供する上で大切な財源です。

滞納があると、税金等が減り、十分な市民サービスの提供が困難になるほど、大きな影響を及ぼします。もう一度、市税等の大切さを考え、納期限内納付にご協力ください。

### ●今月の納付●

- ▶国民健康保険税 第5期
- ▶後期高齢者医療保険料 第5期

納期限 ▶ 12月2日(月) まで

### ●納税(付)相談について●

平日、午前8時30分から午後5時までの間、担当係で納税(付)相談を随時行っています。

また、お仕事など日中お忙しい方で、市役所窓口、金融機関等での支払いが困難な場合は、担当係にお気軽にご相談ください。



11月14日(木) 市役所コミセン 9:40集合

AM10:00 出発



正午 到着



株式会社日本レイシ

AM10:15

キノコの菌培養・栽培及び販売、サプリメントの製造・販売を行っています。



各施設30分ほどの見学となり、施設内を歩いて回ります！

株式会社ニッショウ共和工場

AM11:00

木材その他の林産物の生産、加工および販売等を行っています。

# 市内施設見学会開催！

今年も市内施設見学会を開催します。市民の皆さんとともに普段見学できない施設へ行き赤平の新しい発見を試みませんか。

## 申込み

11月5日(火)から、申込受付を行います。

## 応募要領

先着20名様 参加無料

## 持ち物

飲み物、防寒着、手袋等

## 問合せ・申込み

広報広聴係 ☎32-1834

## 第14回 市民コンサート

### ～ラビカの響き～



子どもから大人まで自由に楽しめるコンサートです。ぜひ、ご観覧ください！

観覧料無料！

日時 11月30日(土)  
15:30開場 16:00開演  
会場 交流センターみらい  
4階かたらいホール

## ■問合せ

赤平市ボランティアセンター  
担当:黒坂 ☎32-5566

## ゆったり開設18周年記念

### ミニイベント開催！

エルム高原温泉「ゆったり」では、開設18周年を記念し、日ごろ、ご利用されている皆さんに歌と踊りの楽しいひとときを過ごしていただけるよう次のとおりミニイベントを開催します。

多くの皆様のご来館をお待ちしています。

日時	11月15日(金) 12時～13時
場所	大広間
出演者	ひまわり姉妹 歌 重原 美子さん 歌・踊り 保坂八重子さん ※ひまわり姉妹のお二人は、福祉施設等を訪問し、歌と踊りのボランティアをされている方です。
問合せ	エルム高原温泉「ゆったり」 ☎34-2155



## ●市立病院外来診療日程●

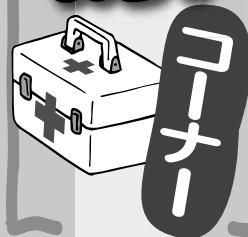
○…午前・午後とも診療 △…午前のみ診療 ×…休診  
□…午後のみ診療

内 科	整 形 外 科	外 科	産 婦 人 科	皮 膚 科	泌 尿 器 科	耳 鼻 咽 喉 科	小 児 科	眼 科	
○	△	△	休 診	×	△	×	○	○	月
○	△	△		△	△	△	○	×	火
○	△ 第2週	○		×	□	×	△	×	水
○	○	△		×	△	×	○	×	木
○	△	△		×	×	△	○	○	金



市立病院の診療日程

# 医 療



※初診の方及び診療券(カード)をお忘れの方の受付は8時からです。土曜日、日曜日、祝日は休診です。

午後				午前	
15時00分～16時00分	13時00分～15時00分	13時00分～14時30分	13時00分～16時00分	9時30分～11時30分	7時45分～11時30分
小児科	内科・外科・整形外科	眼科	泌尿器科	整形外科(木曜日)	全科・整形外科(木曜日以外)

再来  
受診機

平日の受付時間

### 整形外科外来からのお知らせ

■医師の都合により11月28日(木)は休診となります。ご迷惑をおかけしますがよろしくお願いいたします。

### 管理課からのお知らせ

■当院では、平成19年4月より「全館禁煙」としておりましたが、患者さんおよび市民の皆さんの健康を守る医療機関の努めとして、また更に良好な療養環境を提供するため、平成21年4月より駐車場を含め「病院敷地内全面禁煙」となっております。病院玄関前及び駐車場も禁煙となりますので、ご理解ご協力をよろしくお願いいたします。

## 市立病院スタッフ募集のお知らせ

### ◆募集職種及び人員

- ・施設管理職員(患者送迎など/臨時職員) … 1名
- ・薬剤師・放射線技師(嘱託職員) … 各1名
- ・救急外来夜間専従者(臨時職員/看護師・准看護師)(1回の当直につき23,200円) … 若干名
- ・看護師・准看護師(嘱託・臨時・パート) … 若干名
- ・病棟看護助手(臨時・パート/資格不要) … 若干名

その他、各職種の登録も随時募集しています。

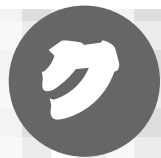
問合せ  
市立赤平総合病院管理課 ☎32-3211(内線406)

24 (日)	23 (祝)	17 (日)	10 (日)	4 (振)	3 (祝)	11 月
とくだ歯科医院(滝川市) ☎75-2056	コスモデンタルクリニック(滝川市) ☎23-3630	若葉台病院(滝川市) ☎75-2266	森歯科医院(砂川市) ☎52-2789	柳第4歯科医院(滝川市) ☎22-1751	幡歯科医院(砂川市) ☎52-3348	病・医院名

歯科診療時間 午前9時から正午まで

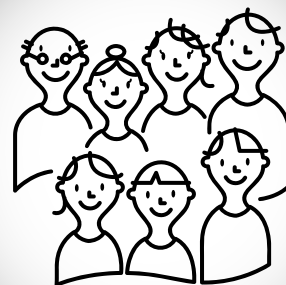
休日診療





とわやか

# インフルエンザ 予防接種 のお知らせ



市民健康ガイド

## ■対象者と実施期間

● **高齢者等** 平成25年11月1日(金)～平成25年12月31日(火)

● **中学生以下** 平成25年11月1日(金)～平成26年1月31日(金)

※但し接種は各医療機関の診療時間に限ります。

右記の医療機関で  
受けられます！



補助実施医療機関	予約
市立赤平総合病院 内科 (中学生以下は小児科) ☎32-3211	不要
平岸病院 ☎38-8331	必要
赤川医院 ☎32-2268	
佐々木内科クリニック ☎32-5516	

補助対象者	接種回数	補助及び自己負担等
<b>高齢者等</b> ① 赤平市民で接種日に満65歳以上の方 ② 赤平市民で接種日に満60歳～64歳の心臓・腎臓・呼吸器の機能障害またはヒト免疫不全ウイルスにより免疫機能に障害を有する方	1回	<b>補助金 1回 1,800円</b> <b>自己負担 1,000円</b> ▶ 高齢者等の補助対象者のうち生活保護受給者は無料です。接種前に市役所健康づくり推進係で手続きが必要です。 ▶ 高齢者等の補助対象者で市外の施設等に長期入院・入所をしているために、赤平市内で接種を受けることが著しく困難な場合に限り、補助の対象となる場合がありますので、入院・入所施設の相談員等にご相談ください。
<b>中学生以下</b> 赤平市民で中学生以下の方 (平成10年4月2日以降に生まれた方)	1回又は2回	<b>補助金 1回 1,000円</b> ▶ 自己負担は各医療機関で接種料金が異なるため、各医療機関の接種料金から1,000円を引いた金額が自己負担額となります。 ※接種はできる限り年内にすませましょう。

▽  
ご注意  
▲

※自己負担金は医療機関にてお支払いください。

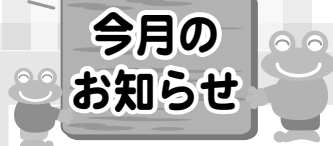
※健康保険証をご持参ください。

※接種前に医療機関にある、注意事項を必ずお読みください。

※上記以外の医療機関で接種した場合や、補助期間以外に接種された場合は全額自己負担となります。

※受付時間等は医療機関により異なりますので、各医療機関にお問合せください。

※**一般の方(上記以外の方)**は、市内外の病医院で接種を受けられますが、補助はありません。料金、受付時間等は医療機関により異なりますので、各医療機関にお問合せください。



今月の  
お知らせ

## 札幌対がん協会

### バスツアー検診のお知らせ！

と き	12月11日(水) 午前 7 時30分 市役所前出発(無料送迎付き) 帰りは午後 2 時30分ころ市役所前着の予定です。
申込方法	健康づくり推進係まで ☎32-5665 (平日 8 時30分～17時00分) ※検診受付専用電話(☎34-2580)は、10月末で使用できなくなりますのでご注意ください。
申込締切	11月15日(金)まで

※受診可能な検診の種類・料金はお申込み時にお問合ください。

## 元気がみつかるところ

# 「にほひカフェ」

### 今月のまなびメニュー

#### ■テーマ

2人に一人はかかる  
「がん」をもっとよく知ろう パート2

～がん体験者の方のお話し～

喉頭がん治療中の早坂さん(80才男性)に、  
がんと向き合うことで得た知識、経験、メッ  
セージをお話ししていただきます。

#### ■日時

11月14日(木) 14:00～16:00

#### ■場所

市立赤平総合病院内  
かあさん食堂「ぼらん亭」

※<sub>1</sub> 申込み不要

※<sub>2</sub> 「工房赤平虹のかけはし」の  
手作りのお菓子、飲み物も  
用意してます(有料)



# お知らせ



## 生活

Life

### ① 上下水道課からのお知らせ

下水道は、自然や生活環境をよりよくするための大切な財産です。

一人ひとりがルールを守って使いましょう！

#### ② 下水道の正しい使い方

① 台所では…野菜くずや残飯、天ぷら油やサラダ油は流さないでください。使い終わった油は、新聞紙などで油を吸わせたり、油を固める製品を使い燃えるごみとして出しましょう。

② 水洗トイレでは…トイレットペーパー以外のもの（紙おむつや水に溶けにくいティッシュ、生理用品など）は詰まりの原因になりますので流さないでください。

③ お風呂では…髪の毛や石鹸などの固形物は詰まりの原因となります。排水口にたまった髪の毛などはこまめに取り除くようにしましょう。

④ その他…ガソリンやシンナーなど揮発性の高いものや、農薬、アルコール類などの危険物は思わぬ事故を引き起こす可能性がありますので絶対に流さないでください。

※漏水や故障の早期発見のため、月に数回は水道メーターを確認しましょう。

問合せ 上下水道課  
☎ 32・2218

### ① 入林・山菜採りの心構え6カ条！

① 行き先を必ず家族等に知らせ、入林届に記入すること！※私有林に入る場合も、所有者の承諾を受けてから入林すること  
② 単独での入林は、できるだけ避けること！  
③ 目立つ服装などで入林すること  
④ 通信手段や笛、ラジオ、非常食目印用テープ、懐中電灯等を携帯すること！  
⑤ 造林用作業道には、立ち入らないようにすること！  
⑥ 迷ったら、落ち着いて行動すること！

問合せ 林業係 ☎ 32・1842

### ① 注意！狩猟解禁

10月1日(火)より可猟期となり、狩猟が解禁となっています。

・山に入るときは、目立つ服装で入るようにしましょう。

・狩猟者は、周囲の安全を十分に確認しましょう。

問合せ 林業係 ☎ 32・1842

### ① 注意！赤平の山には、クマが何頭もいます

冬眠前のこの時期、クマはキノコや木の実を捜し歩いています。山の中では、あなたのすぐそばにクマが隠れているはず。キノコより「命」を大切にしてください。それには、クマに遭わないようにすることが一番です。

・クマの居そうな場所へは行かない。  
・単独での入山はできるだけやめる。  
・残飯や空き缶などのゴミは、クマを引き寄せることになるので、ごみは必ず持ち帰る。

### ① 全国健康保険協会

#### からのお知らせ

年に一度は健診を受けましょう！  
健診は生活習慣病の予防や早期発見のために欠かせません。自分の健康状態について正確に把握し健康管理を続けるために、

健診を上手にお役立てください。

協会けんぽの被保険者さま（本人）には、がん検診の内容を含む検査項目が豊富な「生活習慣病予防健診」を、また被扶養者さまには手軽に受診できる「特定健診」を用意しておりますのでぜひご利用ください。

ジェネリック医薬品を上手に活用しましょう！

現在、協会けんぽ北海道支部の加入者さまの処方されるお薬のうち、ジェネリック医薬品（後発医薬品）は全体の30%以上利用されるようになりました。

ジェネリック医薬品は、これまで効き目や安全性が実証されてきた先発医薬品と同等であることを厚生労働省が承認し、薬事法に基づいた先発医薬品と同じ品質基準のもとで製造・販売されている医薬品ですので、安全・安心、そして低価格なお薬です。

お財布にもやさしいジェネリック医薬品について、その特徴やメリットをご理解いただき、上手に活用しましょう。

※詳しくはお問合せください。

問合せ 全国健康保険協会北海道支部 ☎ 011・726・0352（代表）  
<http://www.kyo-ukaikempo.or.jp/>

昭和57年～昭和59年製のトヨトミ石油ファンヒーターを探しています

対象機種 LCR-3・LCR-3-1  
LS-3・LS-3-1・LS-6

LCR-3タイプ

LS系タイプ



型番表示部

〒467-0855 名古屋市瑞穂区桃園町5番17号  
株式会社 トヨトミ

フリーダイヤル

0120-104-154

（お客様よりお知らせ頂きました個人情報、商品の交換目的以外には使用いたしません）

現在の石油ファンヒーターはPSCで定められた安全装置が全機種についております

あなたの悩みに

コタエを出します

すべての相談の相談料が  
**無料**になりました。

相談予約  
ダイヤル

0125-22-8373

平日 10:00～16:00（12:00～13:00を除く）  
土曜 10:00～13:00

札幌弁護士会 中空知法律相談センター

# ① 高齢者等世帯除雪費助成事業の申請を受け付けます

本事業については、すでに広報あかびら10月号と一緒に配布した「高齢者等世帯除雪費助成事業のお知らせ」をご覧ください。かと思ひますが、助成を希望される方の申請を次のとおり受け付けます。

**受付期間** 11月1日(金)～29日(金) (平日の9時～17時)

**申請書の配布場所** 介護福祉係 または社会福祉協議会

**申請書提出先** 社会福祉協議会

※申請書には、お住まいの地区担当民生委員の確認印を受けてください。

※個人の方も除雪の依頼を引き受けることができます。ただし、身分を証明できるもの(運転免許証または健康保険証など)を持参し、介護福祉係での登録が必要となります。

## 問合せ

介護福祉係 ☎32・2217  
社会福祉協議会 ☎32・1015

# ① ストープによる火災を防ぎましょう!

寒い季節を迎え、ストープを使用する機会が増えてきますが、不適切な取り扱いや不注意などから火災が発生してしまうこと

があります。そこで、ストープによる火災を防ぐために、次のことに注意しましょう。

- ① 必ず取扱説明書を読み、正しく取り付け、こまめに清掃する。
- ② 外出の際や使用しないときは、消火しコンセントを抜くようにする。
- ③ ストープの近くに燃えやすいものを置かないようにする。
- ④ ストープの近くに布団を敷かないようにする。
- ⑤ ストープの上部に洗濯物を干さないようにする。
- ⑥ ストープの近くでスプレーや殺虫剤などを使わないようにする。
- ⑦ ポータブルストープの給油や移動は、消火してからにする。
- ⑧ 給油の際は、燃料を間違わないようにする。
- ⑨ 給油の際は、カードリッジタンクの口金キャップを確実に閉めてから戻す。

**問合せ** 消防本部予防係 ☎32・3181

## ① 赤歌警察署からのお願い

### 情報セキュリティ

#### 3 カ条を守りましょう!

ご自身のパソコンやスマホがサイバー犯罪やサイバー攻撃の踏み台に使われたり、個人情報報が盗まれて被害に合わないよう安全に使えるように維持することが大切です。そのためにも情報セキュリティ3カ条を守り

ましょう。

- ① 個人情報等の重要な情報の取り扱いには慎重に
- ② パソコン等は常に最新のセキュリティ状態に
- ③ 不審なサイトやメールにアクセスしない

※参考サイト「国民を守る情報セキュリティサイト」(内閣官房) <http://www.nisc.go.jp/security-site/>

**問合せ** 赤歌警察署 ☎32・0110

## 行政・公共 public

### ① アイヌの方々から様々なご相談を受けします

日常生活でお困りのこと、嫌がらせ、差別など何でもご相談ください。

**相談専用電話**「アイヌの方々のための相談専用フリーダイヤル」 ☎0120・771・2008

**受付期間** 9月20日(金)～1月19日(日)(12月28日(土)～1月5日(日)を除く)平日10時～20時(土・日・祝日18時まで)

公益財団法人人権教育啓発推進センター  
〒105-0012  
東京都港区芝大門2-10-12 KD  
X 芝大門ビル4階 ☎03・57

77・1803

◆本相談事業は、厚生労働省の平成25年度社会福祉推進事業により実施するものです。

### ① こんばんは市長室

昼間働いている方や大勢の中で話すことが苦手な方、直接市長とお話したい方などのために「こんばんは市長室」を開設しています。

日ごろ、まちづくりについて感じていることなど、市長と一緒に考えてみませんか。

**対象者** 市内に居住されている方、または市内の企業に勤務されている方。

**日時** 11月25日(月)18時～

(変更になる場合があります。)  
※懇談時間は1人30分としてお受付けします。  
**受付** 11月1日(金)～8日(金)

**申込み・問合せ** 広報広聴係 ☎32・1834

### ① 無料法律相談会

無料法律相談会を開催します。

- ・借金を整理したい…
- ・訪問販売で高額商品を買わされたけど解約したい…

・隣と敷地のことでもめているので、何とかしたい…などなどお気軽にご相談ください。

## 日時

◆11月5日(火)(歌志内市)

山内崇史弁護士

◆11月12日(火)(赤平市)

丸山 健弁護士

◆11月19日(火)(歌志内市)

平澤卓人弁護士

◆11月26日(火)(赤平市)

田村秀樹弁護士

**会場** 市コミセン別館

※いずれも10時から12時です。

### 予約・問合せ

市民相談係 ☎32・1834  
歌志内市役所 ☎42・3211

### ① 定期行政相談

毎日の暮らしの中で、行政について苦情、要望、意見はありませんか。行政相談の対象となる業務は、国の行政機関、特殊法人(JRやNTT等)の業務、年金、登記、道路、河川、郵便、窓口サービス等の業務です。

相談は無料で秘密は厳守します。口頭、電話、手紙での相談にもお応えします。お気軽にお越しください。

**日時** 11月20日(水)13時～16時

**会場** 産業研修ホール

**行政相談委員** 川崎和男氏・堀口愛氏

**問合せ** 市民相談係

☎32・1834



**教育委員長 職務代理者及び  
教育委員が選任されました**

このたび市議会の同意を受け、10月1日付で教育委員に坪谷嗣香氏が選任(再任)されました。任期は平成29年9月30日までです。

また、教育委員会における任期満了に伴い、10月1日付で教育委員長に山田和裕氏、教育委員長職務代理者に山本由美子氏(共に任期は平成26年9月30日まで)がそれぞれ選任(再任)されました。

問合せ 学校教育係

☎32-1822

**北海道からのお知らせ**

カンタン・ラクラク! ネットで  
申告! eLTAXのご利用を  
▼地方税ポータルシステム「eLTAX(エルタックス)」を

利用して、法人道民税・法人事業税・地方法人特別税の申告・届出をインターネットで行うことができます。

▼郵送や窓口に出向くことなく、ご自宅や事務所にて申告・届出手続きができます。

▼今年の11月からは道内ほとんどの市町村でも法人市町村民税などの電子申告の受付が可能とな

り、ますます便利になります。

▼詳しくは、「eLTAX」ホームページ<http://www.eitax.jp/>を確認いただくか、札幌道税事務所課税第一課 ☎011-281-7834(直通)へお問合せください。

**個人事業税のお知らせ**

▼12月2日(月)は個人事業税第2期の納期限です!

個人事業税第2期分の納付書は、8月に第1期分納付書と一緒に送付していますので、お確かめの上、銀行、郵便局などの金融機関で納期限までに納めてください。

▼お手元に納付書はありませんか?

納付書がお手元にない場合は、再度納付書を送付しますので、お早めに空知総合振興局納税課 ☎0126-20-0055までご連絡ください。

▼口座振替をご利用ください。うっかり納期限を忘れて延滞金を支払うことがなくなります。今年度の申込みは翌年度から口座振替を開始します。

**善意**

charity

ありがとうございました

(愛真ホームへ) 敬称略

◆大谷婦人会光蓮寺支部 あて布

◆新日本婦人の会赤平支部 あて布

◆堀田芳一(若木町) あて布

◆三浦ち多子(大町) あて布

◆エルム高原温泉ゆつたり あて布

◆沼田敏一(平岸西町) かぼちゃ あて布

◆谷巖(若木町) あて布

**講習**

**平成25年度消防設備士講習**

講習受付期間

11月21日(木)～12月13日(金)

開催地・講習日程及び講習区分

【札幌市】

■平成26年1月15日(水)～17日(金)

消火設備、警報設備、避難設備・消火器及び特殊消防用設備等

■平成26年3月11日(火)～14日(金)

警報設備、消火設備及び避難設備・消火器

【旭川市】

■平成26年2月20日(木)～21日(金)

警報設備及び消火設備、避難設備・消火器

**免状の種類**

- ・特殊消防用設備等(甲種特類)
- ・消火設備(甲乙1、2、3類)
- ・警報設備(甲乙4類・乙7類)
- ・避難設備・消火器(甲乙5類、

乙6類)

問合せ 消防本部予防係

☎32-3181

**普通救命講習Ⅰの開催**

私たちは、いつどこで突然のケガや病気におそわれるか予測できません。このような時、救急隊が到着するまでに最大限できる努力が「心肺蘇生法」+「AED」です。

消防署では、AEDの使用法を含めた心肺蘇生法の講習「普通救命講習Ⅰ」の受講者を募集しています。

日時 12月14日(土)

9時～12時

場所 消防本部会議室

受講資格 中学生以上の赤平市内在住若しくはお勤めの方

※お一人でも受講可能です。

費用 無料

定員 10名程度

募集期間 11月1日(金)～30日(土)

申込み・問合せ 消防署救急係 ☎32-3181

**募集**

recruit

**自衛官を募集します**

防衛省では、平成25年度の陸上自衛隊高等工科学校生徒の募集を行います。

【陸上自衛隊高等工科学校生徒】資格 中学校卒業(見込含)17歳未満の方

受付期間

平成25年11月1日(金)～

平成26年1月10日(金)

1次試験 平成26年1月18日(土)

2次試験 平成26年2月1日(土)～4日(火)(内1日)

※詳しくは、自衛隊札幌地方協力本部滝川地域事務所 ☎22-2140

**料理教室の先生募集!**

東公民館では、料理教室の講師をつとめていただける先生を募集しています!

募集要項 次の一つでも当てはまる方は、随時ご応募をお願いします。(年齢不問)

- ・料理学校で資格を取得された方
- ・料理学校で講師をされていた経験をお持ちの方
- ・調理師資格をお持ちの方
- ・栄養士資格をお持ちの方
- ・料理研究家の方
- ・飲食店で1年以上調理の経験がある方
- ・料理学校で学び、料理を純粋に教えてあげたい方

※詳細はお問合せください。

問合せ 東公民館

☎33-7537

# 市民行事

event

## 第20周年記念チャリティ 全空知カラオケ大会

日時 11月17日(日)開演12時  
場所 交流センターみらい  
入場料 500円

主催 赤平カラオケ連合会  
問合せ 佐藤勝子 ☎33-9447

## 第27回あかびら子どもまつり

年に1度1日限定の子どもたちが自ら創る独立国です。ぜひ皆さんお越しください。

日時 11月9日(土)  
開国式 10時 閉国式 14時  
場所 総合体育館

入国料 大人(500円)、中学生以下の子ども(ペットボトルの

キャップ5個リングブル5個  
古切手5枚のいずれか)

※昼食は「なかよし食堂」でどうぞ(うどん・そば各200円)

問合せ 社会教育係

☎34-2311

## 第46回赤平市社会福祉大会

日時 11月23日(土)10時  
場所 交流センターみらい

表彰 市長感謝状、社会福祉協議会会長表彰ほか

講演 「安心・安全をめざした地域の支えあいと絆づくり」

講師 林 芳治氏

(旭川大学保健福祉学部コミュニケーション福祉学科教授)

申込み締切 11月21日(木)

問合せ 赤平市社会福祉協議会

☎32-1015

## まちなか公民館講座

「編み物講座」

講師 日下美智子氏

◆第1回ペットボトルの袋を編む  
日時 11月12日(火)13時~15時

参加費 300円(糸代)  
持ち物 3~5号の鉤針、はさみ

◆第2回ゆびあみマフラー  
日時 11月19日(火)18時~20時

参加費 800円(毛糸代)  
申込み・問合せ NPO法人赤

平市民活動支援センター・市  
コミセン別館 ☎74-5601

(13時~20時)

## メリハリボディー エクササイズ無料体験会

「エアロビクきたそら」では、  
無料体験会を開催します。

日時 11月14日(木)19時~20時  
場所 ふれあいホール

参加料 無料

内容 くびれエアロビクス、  
お腹ぺちゃんこエクササイズ、  
骨盤ストレッチ

問合せ 佐藤 ☎090-6262-3412

## 東公民館機会事業

11月22日はいい夫婦の日

妻へ感謝する料理教室

11月22日は「いい夫婦の日」。ふ  
たりの時間を大切にしたいです。

普段は照れくさくて言えない「あ  
りがとう」これからもよろしく

など、感謝の気持ちをカタチにし  
てみませんか？今回は、日頃家族

への食事を提供してくれている妻  
へ、感謝する気持ちで料理をつ

り、一緒にいただきます。ぜひ夫婦  
そろってご参加ください。

日時 11月22日(金)16時~18時

会場 東公民館

メニュー ①簡単パエリア②焼  
き野菜のヨーグルトディップ③

野菜のスープ④季節のデザート

講師 赤平市食生活改善推進協議会

定員 夫婦5組  
参加料 800円(1組)

持ち物 エプロン  
申込み・問合せ

東公民館 ☎33-7537

## 第45回「市民が短歌を つくる日」作品募集

赤平短歌連盟が、毎年11月15  
日を「短歌をつくる日」と定めて、  
市民に短歌をつくっていただく

機会を設けています。ぜひ奮っ  
て応募してください。

作品 一人一首(短歌)

締切日 11月26日(火)必着

送付先・問合せ

葉書に作品一首を清書し、住  
所、氏名、電話番号を明記して

左記まで送付してください。

〒079-1144・美園町2

丁目10番地・赤平短歌連盟・志

田敏彦宛 ☎32-4714

表彰式 入選者へご案内します。

(12月15日(日)予定)



元気な  
こっこ  
ちゃん

今月のかわいい  
おともだちを  
紹介します！

ゆざわしゅんすけくん  
(2歳7カ月)

問合せ 広報広聴係 ☎32-1834

## 市営・道営住宅入居者の募集

募集戸数	<ul style="list-style-type: none"> <li>■道営住宅(文京)</li> <li>■シルバーハウジング(新光)</li> <li>■その他市営住宅若干戸</li> </ul> 応募者多数の場合は抽選となります。
家賃	世帯の収入によって決定
受付期間	11月1日(金)~12日(火)
問合せ	建設課住宅係 ☎32-1820まで

## 愛真ホーム臨時職員の募集

募集職種 及び人員	<ul style="list-style-type: none"> <li>■介護員1名</li> </ul>
雇用形態等	<ul style="list-style-type: none"> <li>■期間…6カ月以内(更新もあり)</li> <li>■勤務場所…赤平市愛真ホーム</li> <li>■賃金…時給949円(翌月15日に支給)</li> <li>■勤務時間…7時~18時の内ローテーション勤務(土・日曜日の勤務あり)</li> <li>■社会保険等…社会保険・雇用形態・労災保険に加入</li> <li>■応募資格…赤平市臨時職員登録条件と同じ</li> </ul>
申込方法	事前に臨時職員登録が必要です。登録申込書と履歴書(どちらも総務課で交付)に必要事項を記入の上、総務課職員係へ提出願います※申込書・履歴書は市のホームページからダウンロードできます。
問合せ	赤平市愛真ホーム ☎32-2884まで



## 子ども交通安全教室



(10月10日)

ヤマト運輸(株)の皆さんをお招きし、子ども交通安全教室が開催され、参加した赤間小学校の1・2年生は交通事故への危険性を学びました。

## 市内小学校学習発表会



平岸小学校

(10月19日)

市内各小学校で学習発表会が開催され、この日のために一生懸命練習を重ねた歌や踊り、劇などを見に来たご家族の皆さんに披露しました。

## 「和太鼓松村組」赤平公演



(10月5日)

世界で活躍する太鼓集団「和太鼓松村組」赤平公演が総合体育館で開催され、来場者は和太鼓と各国の音楽の融合に感動を受けました。

## 第46回赤平市金婚式



(10月24日)

市内で結婚50周年を迎えられたご夫婦28組中、13組が交流センターみらいで開催された金婚式にご出席され、お祝いを受けられました。

## 消防広域化協定調印式



(10月10日)

滝川市、新十津川町、雨竜町、芦別市、赤平市による消防広域化協定の調印式が行われ、3市2町の新「滝川地区広域消防事務組合」が誕生します。

## 青少年等活動支援第4回チャリティーダンスフェスティバル

赤平建設業協会主催のダンスフェスティバルが総合体育館で開催され、当日会場で募った寄附金265,187円が赤平中学校吹奏楽部と北海道大学・学生ダンサーに手渡されました。



(9月22日)

## 市長杯争奪ミニバレーボール大会

第15回市長杯ミニバレーボール大会が総合体育館で開催され、昨年に引き続きチームが優勝しました。



(10月6日)

## 災害時用備蓄品の寄贈



(9月12日)

赤平製紙(株)より災害時に使用するためのポケットティッシュ50,000個が寄贈されました。備蓄品は、指定の保管場所に大切に保管します。

## 新米1tの寄贈



(9月18日)

日ごろより減農薬に取り組んでいる「ベストライスあかびら」の皆さんから、市内公共施設の給食に新米「きたくりん」1tが寄贈されました。

## 善行表彰



(10月18日)

赤平市へ「ふるさとガンバレ応援寄附金」(市立病院建替のため)として多額の寄附をされました坂本榮子氏に対し善行表彰が行われました。

### 赤平市民憲章

1. いたわりと笑顔をまちにひろめましょう。
1. よく学びつくりだす芽をそだてましょう。
1. きれいな花と緑でまちをつつみましょう。
1. たくましいはたらく力をのばしましょう。
1. みんなで語りみんなのまちをつくりましょう。

(昭和49年7月31日制定)

### あかびらの人口

(平成25年9月末日現在)

※( )内は前月比

総数	11,753人	(-20)
男	5,387人	(-7)
女	6,366人	(-13)
世帯数	6,427世帯	(-11)

### あかびらお天気メモ

(平成25年9月)

	前年
最高気温	27.5℃ ( 33.3℃ )
最低気温	2.1℃ ( 10.2℃ )
降水量	224.0mm ( 218.5mm )

赤平市役所 ☎079-1192 赤平市泉町4丁目1番地 ☎32-1834 FAX32-5033

URL <http://www.city.akabira.hokkaido.jp> E-Mail [info@city.akabira.hokkaido.jp](mailto:info@city.akabira.hokkaido.jp)

▶この広報誌は再生紙を使用しています。